

Clientèle du Parc du Mont-Royal et du Parc Jeanne-Mance
Ville de Montréal – Bureau du Mont-Royal
Rapport quatre saisons – 2006

Présenté à: Gilles Rioux /Céline Bouchard
Bureau du Mont-Royal

Par: Maxime Duchesne
Impact Recherche

Version du 7 décembre 2007

Table des matières

1.0 Contexte	3
2.0 Objectifs	5
3.0 Volet A : Évaluation de l’achalandage des parcs du Mont-Royal et J.-Mance	7
3.1 Méthodologie	7
3.2 Résultats	13
3.3 Résultats par sous-groupes	19
3.4 Stationnement	23
4.0 Volet B : Profil des utilisateurs et satisfaction	24
4.1 Méthodologie	24
4.2 Profil des répondants	27
4.3 Activités et temps passé sur le site	40
4.4 Satisfaction	45
4.5 Améliorations potentielles	56
4.6 Recherche d’information	65
4.7 Arrondissement historique et naturel du mont Royal	68
Annexe	73
Volet A : Température lors du comptage	
Volet A : Résultats par semaine	
Volet A : Moyen de transport par entrée	
Questionnaire de recrutement type	
Questionnaire d’entrevue téléphonique type	

1.0 Contexte

En 2004, la Ville de Montréal posa un geste important en mettant sur pied le Bureau du Mont-Royal. Cette unité administrative rattachée à la Direction du service du développement culturel, de la qualité du milieu de vie et de la diversité ethnoculturelle, a comme principal mandat de proposer une mise à jour du plan de mise en valeur du mont Royal ainsi qu'un cadre de gestion pour assurer la protection et la mise en valeur du mont Royal. Le dernier plan de mise en valeur du mont Royal remonte à décembre 1992.

Pour seconder le Bureau du Mont-Royal dans la réalisation de cette tâche importante, le comité exécutif a mis en place la Table de concertation du mont Royal. Ce regroupement d'intervenants issus des milieux institutionnel, associatif, gouvernemental et municipal a comme objectif d'établir des consensus sur l'accessibilité, la protection et la mise en valeur du territoire et mettre en œuvre des actions visant une gestion et un développement harmonieux de l'arrondissement historique et naturel du mont Royal. La Table doit proposer un plan d'action actualisé qui se déploiera sur un horizon d'une vingtaine d'années, pour s'assurer d'une meilleure protection et meilleure mise en valeur de l'ensemble des composantes patrimoniales de cet emblème majestueux du paysage montréalais.

Le mont Royal occupe une place prépondérante dans le quotidien des Montréalais et dans l'imaginaire des Québécois. Avec sa faune et sa flore, celle que l'on surnomme affectueusement la montagne, jouit, depuis le 9 mars 2005, d'un statut particulier. En effet, le gouvernement du Québec en vertu de la Loi sur les biens culturels, a décidé de lui octroyer le titre d'arrondissement historique et naturel, officialisant ainsi par décret, son statut et lui assurant, par le fait même, une protection à la hauteur de sa valeur symbolique.

Le mont Royal possède, en effet, des valeurs patrimoniales importantes :

- Patrimoine naturel et forestier représenté, entre autres, par le parc du Mont-Royal qui contribue à la qualité de l'environnement et à l'écologie.
- Patrimoine bâti avec son Mille Carré Doré, ses conciergeries comme le Trafalgar et ses édifices, notamment, le Chalet du mont Royal et le Pavillon du Lac aux castors.
- Patrimoine artistique avec ses sculptures du Symposium près de la Maison Smith et son monument dédié à George-Étienne Cartier.
- Patrimoines paysagers avec ses riches paysages urbains uniques à Montréal, ses nombreuses vues, ses panoramas, sa croix visible à plus de 30 km des quatre points cardinaux.

Le territoire du mont Royal : Arrondissement historique et naturel

Le statut d'arrondissement historique et naturel du mont Royal permet de protéger un territoire urbain et naturel qui s'étend, dans sa partie la plus large, sur environ 4 km d'est en ouest et de 2,2 km du nord au sud. Pour l'étude, le périmètre ayant été considéré est celui qui est délimité par le gouvernement du Québec. Le territoire s'appelle le mont Royal et n'est pas délimité par le parc du Mont-Royal uniquement.

En plus de réviser le plan de mise en valeur du mont Royal, le Bureau du mont Royal et la Table de concertation souhaitent atteindre des objectifs stratégiques importants tels que:

- L'amélioration de l'expérience globale de visite à l'arrondissement historique et naturel du Mont-Royal, autant pour les citoyens du grand Montréal que des excursionnistes et des touristes;
- La fidélisation de la clientèle;
- L'amélioration de l'offre de services, autant celles de la Ville de Montréal, de ses arrondissements que de ses partenaires comme les Amis de la montagne qui, depuis 20 ans en collaboration avec le Centre de la montagne, présentent une programmation de qualité tout au long de l'année.

C'est dans cette optique qu'Impact Recherche, division de recherche marketing du Groupe Cossette Communication, a été approchée afin de mener à bien cette étude.

2.0 Objectifs

Objectifs spécifiques du mandat

L'objectif principal de l'étude est de recueillir des données importantes qui vont permettre de mettre à jour le plan de mise en valeur du mont Royal. En bout de ligne, le Bureau du Mont-Royal souhaite pouvoir mieux connaître les clientèles de l'arrondissement historique et naturel du Mont-Royal pour orienter les décisions quant aux actions entreprises et à entreprendre aux cours des prochaines décennies.

Plus spécifiquement, les objectifs suivants ont été établis pour chacun des volets de l'étude (A et B).

VOLET A

Établir le nombre de visiteurs qui circulent / utilisent le parc du Mont-Royal et le parc Jeanne-Mance.

Compter le nombre de visiteurs qui circulent / utilisent le parc du Mont-Royal et le parc Jeanne-Mance à chacune des quatre saisons sur une année.

VOLET B

Établir le profil des utilisateurs des parcs du Mont-Royal et Jeanne-Mance (recrutement sur site suivi de rappels téléphoniques).

Pour atteindre cet objectif, les éléments suivants ont été mesurés :

- Niveau de satisfaction globale face à la visite;
- Utilisation ou visite des attraits, activités et services présents sur le mont Royal dans les différents parcs;
- Niveau de satisfaction envers ces attraits, activités et services;
- Éléments d'appréciation de la visite et de non appréciation;
- Évaluer l'importance générale de certains critères reliés à la visite et la performance spécifique du mont Royal envers ces mêmes critères;
- Pistes d'amélioration de l'expérience client;
- Impact de certaines pistes d'amélioration proposées;
- Nombre de visites selon les saisons;
- Niveau de familiarité avec les parcs (années de fréquentation);
- Perception de la qualité de l'environnement à travers les années;
- Besoins en information et les sources d'information au sujet des parcs.
- Notoriété de la notion de territoire couvert par l'arrondissement historique et naturel du Mont-Royal;
- Profil socio démographique : Âge, sexe, occupation, scolarité, revenus, accompagnement (seul, en groupe, enfants)

- Lieu d'accès aux parcs
- Moyen de transport utilisé
- Raison de la visite
- Lieu de résidence (touriste, excursionniste, local (arrondissement))

Le mandat n'avait pas pour but de compter ou établir le profil de d'autres territoires ou institutions que les parcs du Mont-Royal et Jeanne-Mance.

3. Évaluation de l'achalandage des parcs du Mont-Royal et Jeanne-Mance

3.1 Méthodologie

3.1.1 Introduction

Compter le nombre de personnes utilisant les parcs du Mont-Royal et Jeanne-Mance représente un grand défi. En effet, le parc du Mont-Royal n'est pas un centre commercial qui possède un nombre limité d'accès faciles à circonscrire. La méthodologie de comptage mise en place, suite à des consultations avec le Bureau du Mont-Royal, a été instaurée avec le plus grand soin tout en considérant le budget alloué à cet exercice. Les accès les plus importants ont été couverts pendant la presque totalité de la journée. Bien que le parc soit très grand, le comptage du parc Jeanne-Mance de par sa forme et sa situation géographique a été plus simple à circonscrire.

3.1.2 Périodes de comptage

Le calendrier de la page suivante indique les périodes de comptage. Ces périodes ont été surlignées en bleu. Le choix des différentes périodes de comptage ne fut pas le fruit du hasard. Au départ, il a été convenu de faire un comptage pour chacune des quatre saisons. Des périodes de trois semaines consécutives ont été choisies pour s'assurer que la température affecte le moins possible les résultats. De façon générale au Québec, il est moins probable que le beau ou mauvais temps s'installe sur trois semaines consécutives plutôt que sur une semaine !

Afin d'obtenir une approximation des visites la plus représentative possible, les événements importants (non exclusifs au mont Royal) tels que les semaines de relâche scolaire à l'hiver, le congé de la construction en été, les couleurs à l'automne ont été considérés dans les périodes couvertes, quoique pas dans leur intégralité. Ces périodes ont aussi été choisies en pensant à séparer les saisons d'une période d'au moins un mois, ce qui en facilite leur lecture. La fin et le début des activités saisonnières des parcs sont aussi prises en considération (activités d'hiver : patins, glissade..., activités d'été : pique-nique..., activités autres : pratique de sport, couleurs...). Par exemple, en hiver, la première semaine de comptage a coïncidé avec la dernière semaine de relâche et à la dernière semaine complète où la patinoire a été entretenue. En été, la période couvrait 9 jours du congé de la construction. La période du printemps a été choisie car à ce moment, la neige avait fondu.

Ainsi, les résultats permettent d'extrapoler avec une marge d'erreur limitée le nombre de visiteurs des deux parcs susnommés sur une période annuelle et non de façon ponctuelle, pour un événement spécifique par exemple.

JANVIER 2006						
L	M	M	J	V	S	D
						1
2	3	4	5	6	7	8
9	10	11	12	13	14	15
16	17	18	19	20	21	22
23	24	25	26	27	28	29
30	31					

FÉVRIER 2006						
L	M	M	J	V	S	D
			1	2	3	4
5	6	7	8	9	10	11
12	13	14	15	16	17	18
19	20	21	22	23	24	25
26	27	28				

MARS 2006						
L	M	M	J	V	S	D
			1	2	3	4
5	6	7	8	9	10	11
12	13	14	15	16	17	18
19	20	21	22	23	24	25
26	27	28	29	30	31	

AVRIL 2006						
L	M	M	J	V	S	D
						1
2	3	4	5	6	7	8
9	10	11	12	13	14	15
16	17	18	19	20	21	22
23	24	25	26	27	28	29
30	31					

MAI 2006						
L	M	M	J	V	S	D
			1	2	3	4
5	6	7	8	9	10	11
12	13	14	15	16	17	18
19	20	21	22	23	24	25
26	27	28	29	30	31	

JUIN 2006						
L	M	M	J	V	S	D
			1	2	3	4
5	6	7	8	9	10	11
12	13	14	15	16	17	18
19	20	21	22	23	24	25
26	27	28	29	30		

JUILLET 2006						
L	M	M	J	V	S	D
						1
2	3	4	5	6	7	8
9	10	11	12	13	14	15
16	17	18	19	20	21	22
23	24	25	26	27	28	29
30	31					

AOÛT 2006						
L	M	M	J	V	S	D
			1	2	3	4
5	6	7	8	9	10	11
12	13	14	15	16	17	18
19	20	21	22	23	24	25
26	27	28	29	30	31	

SEPTEMBRE 2006						
L	M	M	J	V	S	D
						1
2	3	4	5	6	7	8
9	10	11	12	13	14	15
16	17	18	19	20	21	22
23	24	25	26	27	28	29
30	31					

OCTOBRE 2006						
L	M	M	J	V	S	D
						1
2	3	4	5	6	7	8
9	10	11	12	13	14	15
16	17	18	19	20	21	22
23	24	25	26	27	28	29
30	31					

NOVEMBRE 2006						
L	M	M	J	V	S	D
			1	2	3	4
5	6	7	8	9	10	11
12	13	14	15	16	17	18
19	20	21	22	23	24	25
26	27	28	29	30		

DÉCEMBRE 2006						
L	M	M	J	V	S	D
						1
2	3	4	5	6	7	8
9	10	11	12	13	14	15
16	17	18	19	20	21	22
23	24	25	26	27	28	29
30	31					

JANVIER 2007						
L	M	M	J	V	S	D
1	2	3	4	5	6	7
8	9	10	11	12	13	14
15	16	17	18	19	20	21
22	23	24	25	26	27	28
29	30	31				

- Les dates de comptage des utilisateurs des parcs du Mont-Royal et Jeanne-Mance sont surlignées en bleu.
- Les dates de recrutement des utilisateurs (pour le rappel téléphonique) sont indiqués par des lettres rouges en caractère gras.

3.1.3 Postes de comptage

Le comptage a débuté à l'hiver 2006 et s'est terminé à l'automne. Au départ, huit (8) sites d'observations ont été considérés pour le comptage à l'hiver, 10 par la suite. Au total, 11 observateurs ont couvert les huit sites à l'hiver, 14 observateurs ont couverts les 10 sites à partir du printemps.

À chacun des postes, l'observateur a compté le nombre de visiteurs (en voiture, en taxi, en moto, à pied, en autobus ou en vélo) qui se dirigeaient dans une direction en particulier.

Le mandat ne comprenait pas le comptage des visiteurs aux diverses institutions sur le territoire de l'arrondissement historique et naturel du Mont-Royal (École, Hôpital...).

Détails des postes d'observation

La carte de la page suivante illustre les endroits couverts par le comptage. Les cinq grands territoires sont identifiés ainsi que les postes d'observation.

Changements avec le temps

a) Comptage à l'hiver : Le nombre d'observateurs a été revu après les quatre premiers jours d'observation. Ainsi, trois personnes ont été rajoutées suite aux recommandations des observateurs. Le nombre d'observateurs est ainsi passé de 8 à 11.

b) Suite au comptage d'hiver, le poste du Parc Summit a été aboli, ceux de l'escalier Trafalgar et sur Cedar ajoutés, deux nouvelles personnes ont été ajoutées au Parc Jeanne-Mance.

1. Parc Jeanne-Mance (4 observateurs)

- Aux quatre coins du parc (4 personnes)

2. Côte Placide (2 observateurs)

- En face du monument GE Cartier (1 pers.)
- En haut de la maison blanche à toit vert avant la fourche Camilien-Houde et le Boulevard Mont-Royal (1 pers.)

Note : aucun observateur n'a été placé plus au sud de la côte Placide, les travaux routiers gênant passablement l'accès.

3. Versant centre-ville (3 observateurs)

- Sur le Chemin Olmsted – près du mur de pierre de l'Hôpital Royal Victoria (1 pers.)
- Escalier Trafalgar (1 pers.)
- En face de l'Hôpital Général de Montréal sur Cedar (1 pers.)

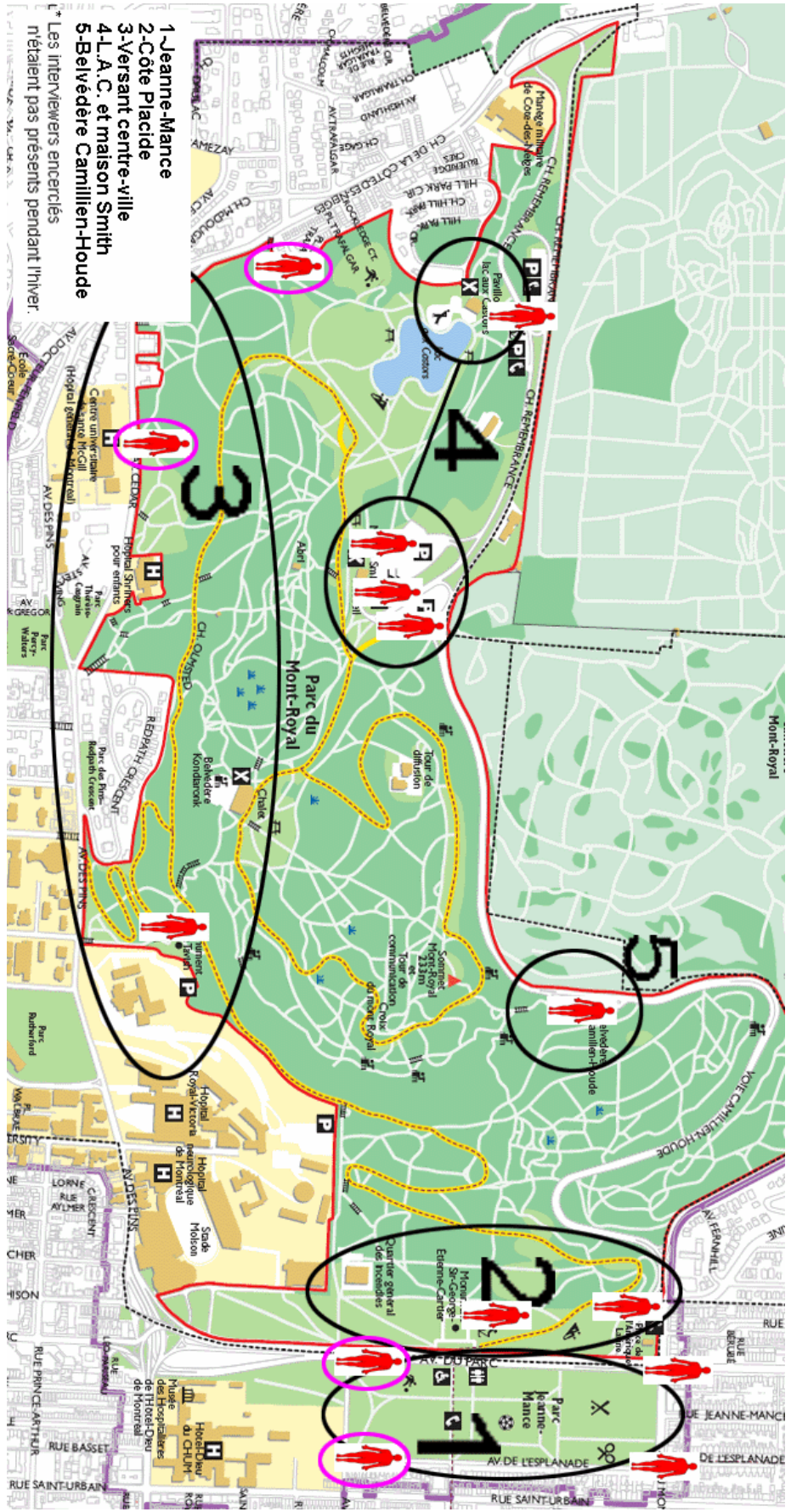
4. Lac aux castors / maison Smith (4 observateurs)

- Entre le stationnement et le chalet du lac aux Castors (1 pers.)

- Au grand stationnement de la Maison Smith (2 personnes)
- Au petit stationnement de la Maison Smith, celui de l'autre côté de la rue (1 pers.)

5. Belvédère sur Camilien-Houde (1 observateur)

- Au stationnement (1 pers.)



- 1- Jeanne-Mance
 - 2- Côte Placide
 - 3- Versant centre-ville
 - 4- L.A.C. et maison Smith
 - 5- Belvédère Camilien-Houde
- * Les interveniers encerclés n'étaient pas présents pendant l'hiver.

3.1.4 Horaire du comptage

Le comptage a été réparti sur trois semaines par saison. Chaque site d'observation a été visité l'équivalent de trois jours. Chaque poste d'observation a été visité trois fois à chaque plage horaire sur les trois semaines de comptage. L'horaire a été divisé en plage de 3 heures :

- 7 h à 10
- 10 h à 13 h
- 13 h à 16 h
- 16 h à 19 h
- 19 h à 22 h

Note : Officiellement, le parc est ouvert de 6 h à minuit.

3.2 Les résultats

3.2.1 Résultats globaux

Le comptage tel que réalisé par Impact Recherche indique que le nombre de visites est d'environ 3,4 millions au parc du Mont-Royal et 1,6 millions au parc Jeanne-Mance (voir les sections 3.2.2 et 3.2.3 pour les détails et les calculs).

Si la température avait été plus clémente, Impact Recherche estime que le nombre de visites aurait pu être plus élevé de 6 %.

Selon les documents remis à Impact Recherche, la seule autre recherche précédente qui donne le nombre de visiteurs du parc du Mont-Royal est celle du GIUM en 1988 qui donnait 3 millions de visiteurs.

Selon le comptage, le parc du Mont-Royal a donc eu un peu plus de deux fois le nombre de visiteurs du parc Jeanne-Mance en 2006.

Globalement, Impact Recherche estime qu'entre 4,25 et 5 millions de personnes ont foulé un des deux parcs en 2006. La somme des deux parcs donne 5 millions et de ce nombre, il faut considérer la possibilité qu'une personne utilise les deux parcs lors d'une même visite. En effet, comme 23% des visiteurs du parc du Mont-Royal sont entrés sur le site via la Côte Placide, il est fort probable qu'une bonne part de ces visiteurs ait aussi visité le parc Jeanne-Mance en face. C'est pourquoi il est donc plus juste de parler d'entre 4,25 (calculé en considérant que tous ceux qui sont entrés sur le territoire du parc du Mont-Royal via la Côte Placide seraient aussi passés par le parc Jeanne-Mance) et 5,0 millions de visiteurs pour les deux parcs combinés.

Il est important de spécifier que les 5,0 millions susmentionnés ne couvrent pas les visiteurs des quatre cimetières sur l'arrondissement historique et naturel du Mont-Royal, les différentes écoles et hôpitaux, ni le parc Summit (bien qu'un comptage ait été fait à l'hiver), ni l'Oratoire Saint-Joseph. Sur ce dernier point toutefois, une recherche de GéoCom réalisée en 2004 estimait que 1,7 millions de visiteurs s'étaient rendus sur le site de l'Oratoire cette année-là.

3.2.2 Limite des résultats présentés et marge d'erreur possible

Examinons point par point les éléments qui ont pu influencer le nombre de visiteurs des deux parcs :

1. Les territoires couverts et non couverts
2. Les heures couvertes
3. La température
4. L'axe Côte Placide / Jeanne-Mance

1. Les territoires couverts et non couverts

Une couverture parfaite du parc aurait demandée de placer un observateur à tous les 20 mètres tout autour des parcs Jeanne-Mance et du Mont-Royal durant une période d'un an. Le budget n'étant pas suffisant pour ce type d'étude, le nombre d'observateurs et d'observatoires ont été limités. Cela dit, Impact Recherche en collaboration avec le Bureau du Mont-Royal s'est entendu sur les sites et le nombre de postes d'observation au départ. Suite à des suggestions des observateurs, deux observateurs additionnels ont été ajoutés

après quatre jours de comptage en hiver, soit un au monument G.-E. Cartier et un autre au parc Jeanne-Mance. Au printemps, quatre observateurs ont été rajoutés, car la vision était entravée par les arbres et il était nécessaire de couvrir l'Escalier Trafalgar ainsi que et l'entrée sur Cedar.

Trafalgar et Cedar

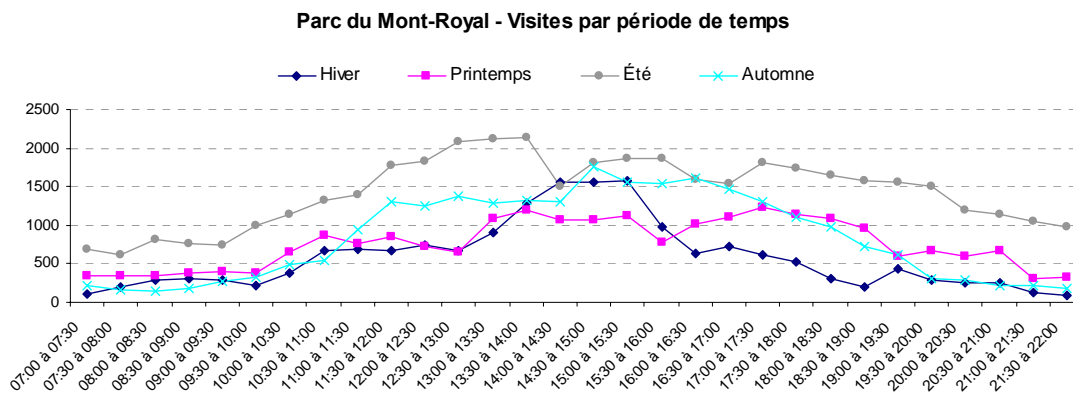
En se basant sur les données de comptage des trois autres saisons, on estime que le nombre de visites non comptées en hiver à Trafalgar et à Cedar aurait augmenté le nombre de visiteurs au parc du Mont-Royal de 0,6%.

Les autres territoires non couverts (tels que le quartier général des incendies, derrière la piscine du Royal Vic) ne font pas l'objet d'extrapolation, Impact Recherche ne possédant aucune donnée pour juger des visiteurs potentiels de ce secteur.

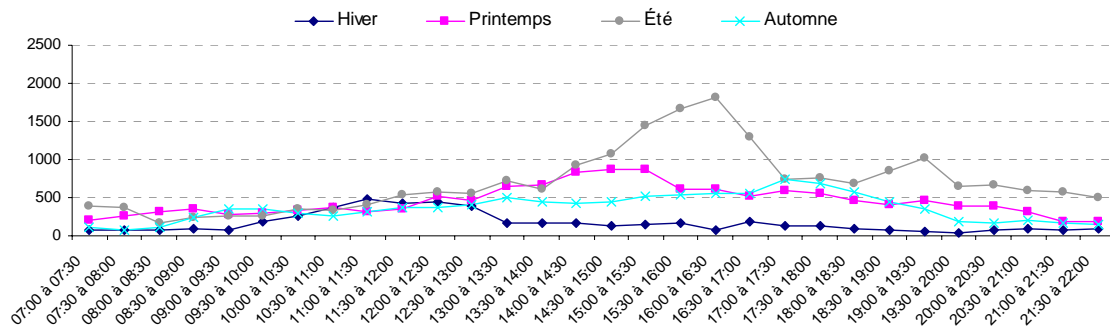
2. Les heures couvertes

Le comptage a couvert les deux parcs de 7 h à 22 h, alors que le parc est ouvert de 6 h à minuit. Des extrapolations à partir des données comptabilisées permettent de croire à une augmentation de 3,8 % des visiteurs au parc du Mont-Royal et 5 % au parc Jeanne-Mance. Le graphique indique le nombre de visiteurs en fonction des heures d'observation.

Aucune extrapolation n'est faite pour la période de minuit à 6 h du matin. Les rapports de parcomètres ne pouvant pas être utilisés.



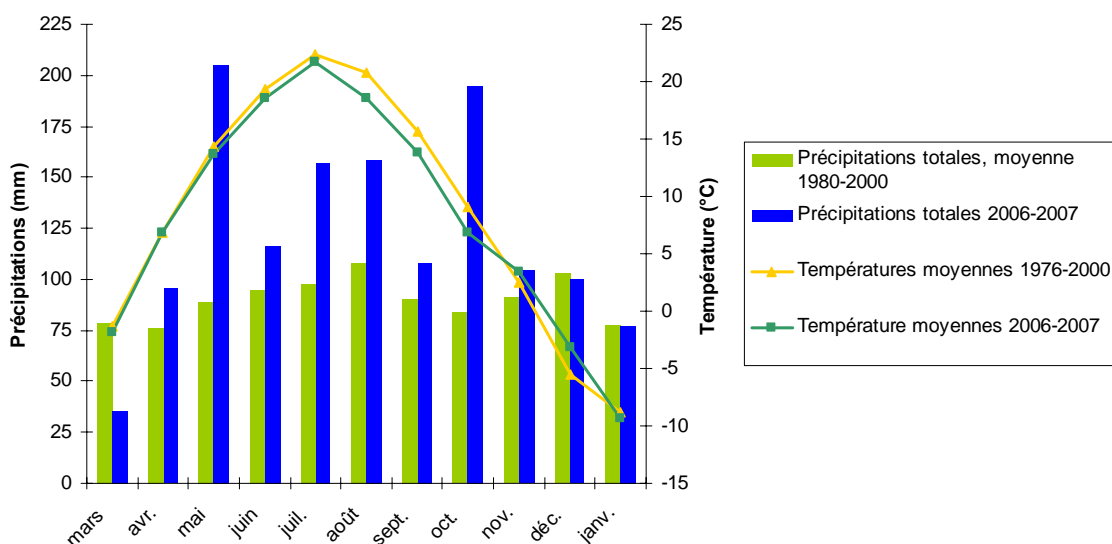
Parc Jeanne-Mance - Visites par période de temps



3. Impact de la température et des précipitations sur le nombre de visiteurs

Pour tout endroit extérieur comme le parc du Mont-Royal, la température et les précipitations sont deux facteurs qui influencent grandement la visite. Les graphiques ci-bas comparent, dans un cas, les températures moyennes mensuelles de 1976 à 2000 contre celles de la période du comptage sur le parc du Mont-Royal, et dans l'autre, les précipitations totales moyennes de 1980 à 2000 contre les précipitations totales de l'année de l'étude. Les données proviennent du site www.meteo.gc.ca, le site d'Environnement Canada.

Alors qu'au mois de mars, les précipitations en 2006 ont été moins importantes de 51% par rapport à la moyenne 1980-2000, les précipitations ont été plus importantes pour les trois autres périodes de comptage: 169% en mai, 71% en juillet-août et 150% en octobre. Un article de La Presse du 29 décembre 2006 indique qu'il était tombé 1221,2 mm de pluie en 2006, 38% de plus que la moyenne de 760 mm. L'année précédente avait aussi été une année abondante en précipitations – 1034,6 mm.



Les écarts de température ne sont pas aussi spectaculaires. Cela dit, l'année 2006 a été la 2^e plus chaude au pays en 60 ans (selon Environnement Canada – repris par La Presse, 11 janvier 2007).

Une meilleure température (lire moins de précipitations) aurait possiblement généré plus de visiteurs.

Pour tenter de quantifier le nombre de visites additionnelles, nous avons utilisé l'année 2004 comme référence car les précipitations de pluie pour l'année étaient égales à la normale. Ainsi, on en arrive à une hausse potentielle des visites de :

- 10,7% au printemps,
- 1,6% en été,
- 12% à l'automne.

Ces chiffres doivent être pris avec beaucoup de précaution. Par exemple, il est difficile d'extrapoler l'élasticité du beau temps à savoir dans quelle mesure la pluie annule ou reporte une visite aux parcs. De plus, la pluie n'est pas toujours continue sur la journée.

4. L'axe Côte Placide / Jeanne-Mance

Au quotidien, plusieurs utilisateurs du parc Jeanne-Mance utilisent également le parc du Mont-Royal lors d'une même visite. Plusieurs résultats de la présente recherche le démontrent. D'un point de vue quantitatif, 23% de toutes les visites comptées au parc du Mont-Royal provenaient de la Côte Placide (les observateurs étaient placés près de la maison blanche – Mont-Royal et à côté du monument G.-E. Cartier). Ceci porte à croire qu'une bonne partie de ces visites proviennent de l'autre côté de la rue. Le fait que 97% étaient à pied ou à vélo tend à confirmer cette hypothèse. D'un point de vue plus qualitatif, plusieurs personnes évoquent des éléments du parc du Mont-Royal quand il est question des éléments les plus appréciés au parc Jeanne-Mance.

Évaluation des périodes de l'année

Pour un exercice de comptage similaire, Impact Recherche suggère de conserver, à des fins de comparaisons, les mêmes dates sauf pour l'hiver. Pour l'hiver, Impact Recherche suggère de débuter le comptage une semaine, voire trois semaines plus tôt. Malgré le fait que l'on observe de grandes amplitudes thermiques en hiver, la fin du mois de mars a moins de chance d'être représentative de l'hiver montréalais. Le fait que toutes les activités d'« hiver » sont toutes en opération ne devrait pas être le facteur déterminant dans le choix des dates car ces activités ne sont pas ouvertes durant toute la saison d'hiver (21 décembre – 21 mars).

3.2.3 Explications des estimés

Dans cette section sont présentés les calculs utilisés pour en arriver au nombre de visiteurs auquel nous sommes parvenus. Les calculs sont faits à partir des données de comptage que nous présenterons dans les sections suivantes.

1. Les territoires couverts – Escalier Trafalgar et Cedar

L'ajout des postes d'observations à l'Escalier Trafalgar et sur Cedar ont généré 3,6 % des visiteurs de la période printemps / été / automne. Ainsi, si ces postes avaient été ajoutés à l'hiver ET en supposant que ces accès soient disponibles durant tout l'hiver, le nombre de visiteurs auraient pu augmenter ainsi :

- $3,6 \% * 17\ 579 = 633$ visiteurs
- Le nombre de visiteurs au parc du Mont-Royal passe donc de 108 088 à 108 721, une hausse de 0,6 % sur une base annuelle.

À ce compte, le nombre de visites passe de 158 465 à 159 098.

2. Les visites de 6 h à 7 h et de 22 h à 24 h

On estime à 4412 le nombre de visites additionnelles entre 6 h et 7 h et entre 22 h et 24 h au parc du Mont-Royal. Pour le parc Jeanne-Mance, l'estimation est de 2501 visites.

Ainsi, le nombre de visites passe de 159 098 à 165 711.

L'extrapolation des chiffres obtenus

Les chiffres de comptage par saison que vous retrouverez dans le tableau sont pour une période de trois jours. Une extrapolation simple des données consiste à multiplier le total des quatre saisons par 365 (pour 365 jours en 2006) et de le diviser par 12 car il y a trois jours par saison ce qui donne 12 jours de comptage au total.

Ainsi,

- 3 jours par saison * 4 saisons = 12 jours répartis sur un an.
- Les deux parcs: $165\,711 * 365 / 12 = 5\,040\,376$ visiteurs au total
- Mont-Royal: $112\,833 * 365 / 12 = 3\,432\,004$ visiteurs M-R
- Jeanne-Mance: $52\,878 * 365 / 12 = 1\,608\,372$ visiteurs / J-M

4. La température

Pour évaluer l'impact de la température, nous avons comptabilisé le nombre de jours de pluie en 2004 aux mêmes dates que le recrutement de 2006. L'année 2004 a été choisie car il est tombé 763 mm de pluie, soit la moyenne à ce jour à Montréal. Ensuite, nous avons calculé le nombre de journées où il est tombé au moins 5 mm de pluie en 2004 vs. 2006. En calculant les visites durant les journées identifiées comme « journée de pluie » et durant les journées de beau temps, nous en sommes arrivés à une extrapolation par saison. L'hiver n'a pas été comptabilisé étant donné la difficulté d'évaluer l'effet des précipitations (neige, neige mouilleuse, pluie) sur les visites.

Ainsi, s'il y avait eu autant de belles journées en 2006 qu'en 2004 pour chacune des trois périodes de comptage (Printemps, été, automne), nous aurions pu voir une hausse des visites de 10,7% au printemps, 1,6% en été et 12% à l'automne.

	2004	2006	2006	2006
	Jours de pluie	Jours de pluie	Nbre de visites / jour ensoleillé	Nbre de visites / jour de pluie
Printemps	5	9	2149	1177
Été	4	5	3279	2274
Automne	2	6	2003	933

3.3 Résultats par sous-groupes

3.3.1 Résultats par saison

Sans surprise, c'est à l'été que le nombre de visiteurs a été le plus élevé. Pour le parc du Mont-Royal, nous estimons le nombre de visiteurs à 1,3 millions environ, soit 40% des visiteurs durant l'année. L'étude de 1988 du GIUM indiquait que 1,5 millions de visiteurs s'étaient rendus au parc du Mont-Royal durant cette même saison, soit la moitié de toutes les visites annuelles.

Au Mont-Royal, les trois autres saisons ont reçu 16% (hiver), 21% (printemps) et 23% (automne) des visiteurs.

Au parc Jeanne-Mance, la proportion des visiteurs en été a été à peu près la même que pour le parc Mont-Royal : 42%. Les trois autres saisons ont reçu 10% des visiteurs en hiver, 27% au printemps et 21% à l'automne.

Lors du comptage, le parc du Mont-Royal a reçu 68% des visites. La plus forte proportion l'a été en hiver avec 78% et la plus faible au printemps avec 63%.

	Total	Hiver	Printemps	Été	Automne
Total	158 465	22 609	36 383	63 835	35 638
Parc du Mont-Royal	108 088 (100%)	17 579 (16%)	22 775 (21%)	42 779 (40%)	24 955 (23%)
Parc Jeanne-Mance	50 377 (100%)	5030 (10%)	13 608 (27%)	21 056 (42%)	10 683 (21%)

3.3.2 Résultats par voie d'entrée

Au parc du Mont-Royal, c'est l'entrée par l'axe Lac aux castors / maison Smith qui a été la plus fréquemment utilisée. Au total, 43% des utilisateurs du parc sont entrés par cet accès. La Côte Placide (23%) et le Belvédère Camilien-Houde (25%) suivent. Le versant centre-ville ferme la marche (9%).

D'une saison à l'autre, le point d'entrée des visiteurs du parc du Mont-Royal varie. Bien que l'axe Lac aux castors / maison Smith soit d'une saison à l'autre le point d'entrée le plus fréquent, la proportion de visiteurs qui pénètrent via cet axe varie, passant de 34% au printemps à 62% des visiteurs à l'hiver. La plus grande différence est observée à la Côte Placide, alors qu'elle passe de 13% à l'hiver à 32% au printemps, un score 2,5 fois plus élevé.

Tel que mentionné plus tôt, la grande majorité des visiteurs du parc du Mont-Royal proviennent du parc Jeanne-Mance. Considérant 1) qu'à la Côte Placide, 57% des visiteurs sont comptés au monument George-Étienne Cartier, plutôt qu'à la maison à l'angle Mont-Royal / du Parc et que 2) 97% arrivent à pied ou à vélo, il est fort probable qu'une grande partie des visiteurs du parc du Mont-Royal ait aussi visité le parc Jeanne-Mance.

Total Jeanne-Mance	Total Mont-Royal	Côte Placide	Versant centre-ville	Lac aux castors / maison Smith	Belvédère Camilien-Houde
50 377 (100%)	108 088 (100%)	24 639 (23%)	9 923 (9%)	46 026 (43%)	27 500 (25%)
	Par saison				
	Hiver	13%	5%	62%	20%
	Printemps	32%	13%	34%	21%
	Été	23%	10%	36%	31%
	Automne	20%	8%	49%	23%

3.3.3 Résultats par moyen de transport

Nous tenons à spécifier que l'objectif principal de notre étude visait l'obtention du nombre de visiteurs, alors que le moyen de locomotion était un objectif important, quoique secondaire. L'endroit sélectionné pour poster les observateurs favorisaient donc l'objectif principal.

Pour le parc Jeanne-Mance, cette remarque est encore plus importante car il est difficile, pour ce parc, de réellement savoir si le visiteur a utilisé la voiture ou non. Dans ce cas, il est préférable de se référer au sondage réalisé sur le site pour connaître le moyen de locomotion utilisé (bien que la taille de l'échantillon soit inférieure). Pour les deux parcs, cela peut expliquer la différence entre les moyens de locomotion employés.

Au parc du Mont-Royal, la voiture est le moyen de locomotion le plus souvent utilisé pour se rendre sur le site. Au total, 42% l'ont employée. La marche suit de près avec 39%. L'autobus est 3^e avec 12% alors que le vélo est utilisé par 7% des visiteurs.

Au parc Jeanne-Mance, dans la très grande majorité des cas, les visiteurs du parc Jeanne-Mance ont préconisé la marche (76%) et le vélo (20%) pour s'y rendre.

	Total Mont-Royal	Total Jeanne-Mance
Par auto	42%	0%
Par moto	0%	0%
Par autobus	11%	(3%)
Par taxi	1%	0%
À pied	39%	77%
À vélo	7%	20%
Total	100%	100%

3.3.3.1 Résultats par moyen de transport par saison

Étant donné que les saisons du printemps, de l'été et de l'automne présentent de fortes similitudes pour ce qui est des moyens utilisés pour se rendre à chacun des deux parcs, les données ont été regroupées pour alléger la présentation.

Au parc du Mont-Royal, sans trop de surprise, c'est à l'hiver que l'utilisation de l'automobile est la plus fréquente avec 58%, alors qu'elle est de 39% durant les autres saisons. À l'opposé, l'autobus et la bicyclette sont moins utilisés à l'hiver.

Pour le parc du Mont-Royal spécifiquement, l'étude du GIUM de 1988 montre des résultats très différents. Selon cette étude, 70% des visiteurs utilisaient leur voiture à l'hiver et les marcheurs ne représentaient que de 15% à 30% des moyens de locomotion utilisés selon la saison. Ne connaissant pas avec précision la méthodologie employée, il est difficile d'expliquer les différences entre les deux études.

Pour le parc Jeanne-Mance, la bicyclette est utilisée par 22% des utilisateurs au printemps, à l'été et à l'automne combiné

	Mont-Royal Hiver	Mont-Royal Printemps / Été / Automne	Jeanne-Mance Hiver	Jeanne-Mance Printemps / Été / Automne
Par auto	59%	39%	0%	1%
Par moto	0%	0%	0%	0%
Par autobus	4%	13%	2%	4%
Par taxi	1%	0%	0%	0%
À pied	35%	40%	95%	73%
À vélo	1%	8%	3%	22%
Total	100%	100%	100%	100%

3.4 Stationnement au parc du Mont-Royal

Il est intéressant de comparer les résultats de l'étude des *Données sur les terrains de stationnements du Mont-Royal* de mai 2005. Des 837 places sur le mont Royal, 28% sont au Lac aux Castors, 65% à la Maison Smith et 6% au Belvédère sur Camilien-Houde. Les données de comptage révèle que de tous les utilisateurs en voiture du parc du Mont-Royal, 35% ont stationné, ne serait-ce que quelques minutes, leur véhicule à ce stationnement.

À partir des mêmes données de stationnement de mai 2005, Monsieur Michel Philibert, *Directeur, Clientèle et communication – Société en commandite Stationnement de Montréal* a présenté un document estimant la fréquentation des terrains de stationnement du Mont-Royal par les revenus. Si on exclut de ces calculs le Belvédère Camilien-Houde, étant donné que peu d'utilisateurs paient les frais de stationnement, les données de comptage d'Impact Recherche et les extrapolations de Monsieur Philibert se ressemblent. Il estime que pour 2005, 30% des utilisateurs des stationnements (Lac aux Castors / Maison Smith) ont utilisé ceux du Lac aux Castors. Le résultat d'Impact sur ce point est de 32%.

	Total Mont-Royal	Lac aux Castors	Camilien-Houde	Maison Smith	Grand station. Maison Smith	Petit station. Maison Smith
Par auto	45 335	9 389	15 839	20 107	14 282	5 825
	100%	20,7%	34,9%	44,4%	31,5%	12,8%
Nombre de places disponibles	837	238	51	548	434	114
(Données de Stationnement Montréal)	100%	28,4%	6,1%	65,5%	51,9%	13,6%

4.0 Volet B – Profil des utilisateurs et satisfaction

4.1 Méthodologie

Méthode employée: Recrutement sur site et rappels téléphoniques.

Le recrutement et les appels ont été faits aléatoirement. Le recrutement s'est déroulé sur les mêmes sites (par différentes personnes) où le comptage (voir section 3) a été réalisé.

Au total, 2144 personnes ont été recrutées et 992 ont été interrogées au téléphone. Au total, 1609 personnes ont été recrutées dans le parc du Mont-Royal et 535 dans le parc Jeanne-Mance. De plus, 767 utilisateurs du parc du Mont-Royal ont été interrogés par la suite et téléphone et 225 au parc Jeanne-Mance. Quelques personnes ont été recrutées au parc Summit au début du processus. Ces dernières données ne sont pas au rapport.

Le volet « hiver » a été réparti sur deux saisons étant donné que l'étude a commencé à la fin de la saison.

	Total	Hiver – 1	Hiver – 2	Printemps	Été	Automne
Recrutement sur site	-	9 au 26 mars 2006	9 déc. 2006 au 3 jan. 2007	28 mai au 25 juin 2006	31 juil. au 20 août 2006	20 oct. 2006 au 25 nov. 2006
Entrevues téléphoniques	-	19 au 30 mars 2006	22 déc. 2006 au 3 janv. 2007	5 juin au 28 juin 2006	31 juil. au 21 août 2006	23 oct. 2006 au 27 nov. 2006
Échantillon – Recrutement	2144 MR: 1609 JM: 535	297 MR: 204 JM 93	279 MR: 279	525 MR: 367 JM: 158	528 MR: 353 JM: 175	515 MR: 406 JM: 109
Échantillon – Entrevues	992 MR:767 JM: 225	109 MR: 96 JM: 13	130 MR: 130	250 MR: 175, JM: 75	250 MR: 175 JM: 75	253 MR: 191 JM: 62
Durée des entrevues	-	22 min.	19 min.	19 min.	19 min.	19 min.

Pondération

Afin de refléter les données de comptage, les données présentées dans le présent rapport ont été pondérées selon deux critères, soient le nombre d'utilisateurs par saison et par parc selon les données recueillies lors du comptage.

Différences significatives

Dans les tableaux présentés dans les pages qui suivent, des lettres (rouges) indiquent des différences qui sont statistiquement significatives à un niveau de confiance de 95 %.

Les résultats du tableau ci-bas se lisent comme suit :

La lettre « **b** » à côté de la proportion 62% indique qu'il existe une différence significative entre le score à côté de la lettre « **b** » et le score correspondant dans la colonne « **b** ». Les lettres sont toujours à côté de la proportion la plus élevée. La même conclusion s'applique pour la présentation des moyennes.

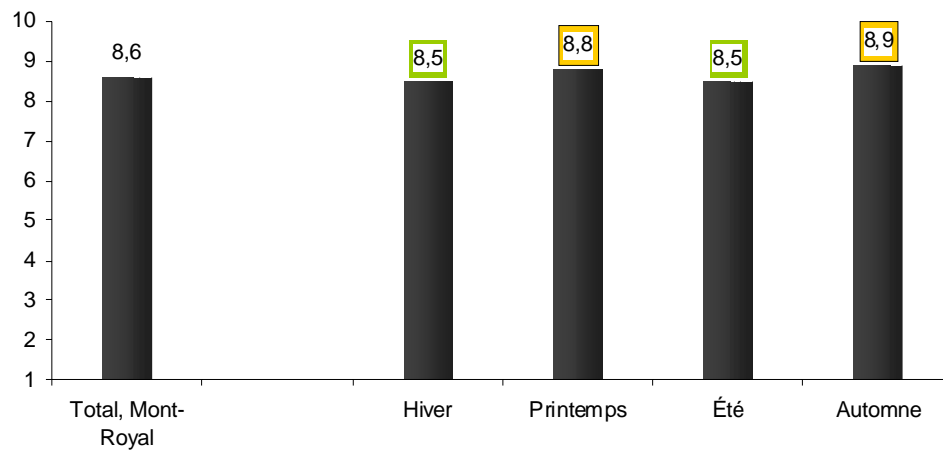
Dans cet exemple, au parc du Mont-Royal, il est venu plus d'hommes en proportion au printemps (62%) qu'en hiver (54%). Il est aussi venu plus d'hommes en été (61%) qu'en hiver (54%) et plus d'hommes à l'automne (63%) qu'en hiver (54%). Inversement, les lettres « **c** », « **d** » et « **e** » indiquent qu'il y a plus de femmes en proportion en hiver (46%) comparativement aux trois autres saisons.

D'un autre côté, bien qu'il y ait des différences entre les scores du printemps (62%), de l'été (61%) et de l'automne (63%), ces différences ne sont pas significatives. On ne peut donc pas extrapoler ces différences à l'ensemble de tous les visiteurs du parc du Mont-Royal,

Dans ce tableau, la lettre « **a** » a été attribué à la colonne Total. Toutefois, on ne compare pas le total avec les sous-totaux.

	Total Mont-Royal (n=1608)	Mont-Royal Hiver (n=483) b	Mont-Royal Printemps (n=367) c	Mont-Royal Été (n=353) d	Mont-Royal Automne (n=406) e
Sexe					
Homme	61%	54%	62% b	61% b	63% b
Femme	39%	46% cde	38%	39%	37%

Dans le cas où l'information est présentée sous forme de graphique, les résultats significatifs entre eux sont identifiés par des zones dorées et encadrées (scores significativement plus grands) et par des zones vertes (score significativement plus bas). [Pour ceux qui ont imprimé le document en noir et blanc, les scores (proportions ou moyennes) plus élevés sont encadrés et les plus basses sont surlignées en gris]. Ainsi, les scores obtenus au printemps (8,8) et à l'automne (8,9) sont significativement plus élevés que ceux obtenus en hiver (8,5) et en été (8,5). Il n'y a pas de différence significative entre la moyenne du printemps (8,8) et celle de l'automne (8,9).



4.2 Profil des répondants

4.2.1 Résumé des résultats

Sexe

- Au parc du Mont-Royal, environ trois utilisateurs sur cinq sont des hommes. C'est à l'hiver que l'on retrouve le plus de femmes avec 46%. De tous les utilisateurs en vélo, 81% sont des hommes.
- Au parc Jeanne-Mance, 55% sont des hommes, une proportion plus faible que pour le parc du Mont-Royal. Il est intéressant de noter que la proportion d'hommes est plus élevée auprès des utilisateurs provenant des 3^e (70%) et 4^e anneaux (79%).
- *Dans ce rapport, les anneaux ont été définis par Impact Recherche. Ces anneaux, qui sont des regroupements d'arrondissements montréalais, ont été déterminés en considérant la proximité aux deux parcs. Plus le numéro associé à l'anneau est bas, plus l'anneau (donc l'arrondissement) est près des parcs du Mont-Royal et Jeanne-Mance.*
 - *Anneau 1 : 5 arrondissements qui touchent à un des deux parcs (Plateau Mont-Royal, Côte-des-Neiges / Notre-Dame-de-Grâce, Outremont, Westmount, Ville-Marie*
 - *Anneau 2 : Côte Saint-Luc, Mont-Royal, Rosemont / La Petite Patrie, St-Henri, St-Laurent, Sud-Ouest, Villeray / Saint-Michel / Parc-Extension*
 - *Anneau 3 : Ahunstic / Cartierville / Centre-Sud, Lachine, Lasalle, Mercier / Hochelaga-Maisonneuve, Montréal-Nord, Saint-Léonard, Verdun*
 - *Anneau 4 : Anjou, Beaconsfield, Dollard-des-Ormeaux, Kirkland, île-Bizard / Sainte-Geneviève, Montréal-Est, Pointe-Claire, Pierrefonds / Roxboro, Vaudreuil, Rivière-des-Prairies / Pointe-aux-Trembles, Rosemère, Sainte-Anne-de-Bellevue, West-Island*

Langue

- Au total, 74% des utilisateurs du parc du Mont-Royal sont francophones, un score significativement plus élevé qu'au parc Jeanne-Mance (69%). Pour les deux parcs, la proportion de francophones par saison demeure comparable.
- Au parc du Mont-Royal, c'est à la Côte Placide qu'est recensée la plus importante proportion de francophones (81%). À l'inverse, c'est par l'accès au centre-ville qu'on en rencontre la plus petite proportion (57%).

Âge

- Les utilisateurs des parcs ont en moyenne 37 ans. Ils sont plus jeunes au parc Jeanne-Mance (35 ans c. 38 ans). Au parc Jeanne-Mance, les moins de 35 ans représentent près de trois utilisateurs sur cinq (57%).
- Au parc du Mont-Royal, c'est en hiver que l'on retrouve les utilisateurs les plus vieux (41 ans). Globalement, les visiteurs plus âgés viennent de Côte-Des-Neiges (41 ans) et d'Outremont (41 ans). Ceux qui viennent en voiture sont plus âgés que les autres (40 ans). À l'opposé, les plus jeunes proviennent du Plateau Mont-Royal ou ont accédé au parc du Mont-Royal par le centre-ville (34 ans).

Scolarité, occupation et revenu

- Les utilisateurs des deux parcs sont, comparativement à la population montréalaise, très éduqués. Près des deux-tiers possèdent une formation universitaire (67% au parc du Mont-Royal et 63% au parc Jeanne-Mance). D'ailleurs, près du cinquième des personnes interrogées (au téléphone) sont des étudiants (21% au parc du Mont-Royal et 17% au parc Jeanne-Mance). Des visiteurs du parc du Mont-Royal, les plus éduqués viennent d'Outremont (87%) et de Ville-Marie (79%).
- Le revenu familial annuel moyen est d'environ 50 000 \$ au parc du Mont-Royal et 43 000 \$ au parc Jeanne-Mance. Bien que le revenu familial soit plus élevé au parc Mont-Royal, les revenus moyens sont en-deçà de la moyenne montréalaise, une donnée non surprenante considérant l'occupation de plusieurs utilisateurs (étudiants / retraités). Il est important de rappeler que seules les personnes de 18 ans et plus ont été sondées.
- Mis à part les étudiants, les utilisateurs des parcs sont principalement des cols blancs (professionnels, cadres...). Les retraités, plus présents au parc du Mont-Royal, représentent un peu moins de 10% des utilisateurs (11% au parc du Mont-Royal et 4% au parc Jeanne-Mance). Les occupations des visiteurs du parc du Mont-Royal sont semblables pour le Plateau, Outremont et Ville-Marie, mais diffèrent quelque peu des résidents de Côte-des-Neiges. On recense beaucoup plus de visiteurs étudiants (35%) ainsi que retraités (19% - bien que cette proportion soit similaire à celle de Ville-Marie (18%)).

Accompagnateurs

- Certaines différences sont observées quant aux accompagnateurs des utilisateurs des deux parcs:
 - Au parc du Mont-Royal, 39% sont seuls, alors que 55% le sont au parc Jeanne-Mance. Au parc du Mont-Royal, c'est au printemps et à l'automne que l'on recense le plus d'utilisateurs seuls (44% et 46% respectivement), alors qu'au parc Jeanne-Mance, 73% des utilisateurs à l'automne étaient seuls.
 - Pour le parc du Mont-Royal, les visiteurs en provenance du Plateau sont plus fréquemment seuls (60%), tout comme ceux qui accèdent à vélo (70%). À l'opposé, ceux qui accèdent via Camilien-Houde sont moins souvent seuls (26%).
 - Pour les deux parcs, les amis et les conjoints sont les principaux accompagnateurs (45% et 40% respectivement pour les deux parcs). Toutefois, la proportion de visiteurs accompagnés d'enfants varie. En considérant tous les utilisateurs (et on pas seulement ceux qui étaient accompagnés), 23% des utilisateurs du parc Jeanne-Mance étaient accompagnés d'au moins un enfant, alors que cette proportion était de 9% au parc du Mont-Royal. Au parc Jeanne-Mance, c'est au printemps et à l'été que les enfants sont les plus présents alors que c'est à l'hiver et à l'été au parc du Mont-Royal.

Origine

- La très grande majorité des utilisateurs du parc Jeanne-Mance (89%) proviennent de l'île de Montréal. Au total, 97% demeurent au Québec. Au parc du Mont-Royal, 76% proviennent de l'île de Montréal et 87% de la province. Dans les deux cas, les résultats sont supérieurs au parc Jeanne-Mance. Pour les deux parcs, c'est à l'été que l'extérieur de l'île de Montréal est le mieux représenté (16% au parc Jeanne-Mance et 28% au parc du Mont-Royal). Durant l'année, le parc du Mont-Royal accueille des visiteurs du reste du Canada (3%), des États-Unis (3%), de la France (4%) et du reste du monde (3%).

Moyen de transport

- Au parc du Mont-Royal, la voiture (39%) et la marche (32%) représentent les principaux moyens de transport pour accéder au parc. Le vélo arrive 3e avec 16%, le métro (7%) et l'autobus (6%) suivent. Plusieurs différences sont observées selon les saisons:
 - La voiture est davantage utilisée en hiver (53%).
 - C'est à l'été que la marche est le moins utilisée (22%).
 - Le vélo est davantage utilisé au printemps (19%) et à l'été (22%). Durant l'été, le vélo est autant utilisé que la marche pour se rendre au site.
- Pour le parc du Mont-Royal, la voiture est la plus populaire pour les accès par le Chemin Remembrance (60%) et Camilien-Houde (61%), la marche est plus utilisée pour l'accès par le centre-ville (63%) et la Côte Placide, alors que le vélo est surtout utilisé pour accéder à la Côte Placide (34%).
- Alors que la voiture représente le principal moyen de transport pour accéder au parc du Mont-Royal, seulement 17% des résidents du Plateau et 12% des Outremontois l'ont utilisée. Ils ont favorisé la marche (45% et 49% respectivement) et le vélo (34% et 31%).
- La situation est différente au parc Jeanne-Mance, où c'est la marche qui est le moyen de transport le plus populaire. Au total, 64% l'ont utilisée (dont 83% à l'hiver). La voiture (16%), le vélo (12%), l'autobus (6%) et le métro (3%) suivent. En été, 25% des utilisateurs arrivent en voiture. Sans surprise, les résidents des 2^e (25%), 3^e (40%) et 4^e anneaux (58%) ont été plus nombreux à utiliser la voiture.

Accès au parc

- Pour les deux parcs, l'Avenue du Parc est le principal accès au site, 38% pour le parc du Mont-Royal et 34% pour le parc Jeanne-Mance. Au parc du Mont-Royal, l'Avenue du Parc est l'accès pour la moitié des utilisateurs, alors que c'est le cas à l'automne pour le parc Jeanne-Mance (51%).
- Là s'arrête les similitudes. Au parc du Mont-Royal, Camilien-Houde a été utilisé par 23% des utilisateurs (seulement 11% au printemps), Suivent le Chemin Remembrance (10%) / Côte-des-Neiges (7%) et l'escalier de la rue Peel (10% - hiver et automne: 14%).
- Pour accéder au parc du Mont-Royal, les gens de Côte-des-Neiges ont utilisé dans l'ordre d'importance : Chemin Remembrance (55%), Camilien-Houde (21%), Avenue du Parc (15%). Les résidents du Plateau ont utilisé : Avenue du Parc (64%) et Camilien-Houde (15%). Les résidents de Ville-Marie ont utilisé Avenue du Parc (37%), Peel (20%), Camilien-Houde (12%) et Redpath Crescent (6%) et Cedar (5%). Les Outremontois viennent de l'Avenue du Parc (58%), Camilien-Houde (19%) et le Chemin Remembrance (8%).
- Au parc Jeanne-Mance, les autres accès sont dans l'ordre, Duluth (12%), Mont-Royal (11%, 22% au printemps), Rachel (10%), Camilien-Houde (9%), De l'Esplanade (7%, dont 13% au printemps) et Marianne (5%).
- Les Outremontois ont principalement accédé au parc Jeanne-Mance par l'Avenue du Parc (50%) et Camilien-Houde (12%), alors que les résidents du Plateau sont arrivés par l'Avenue du Parc (28%), Duluth (17%), Avenue Mont-Royal (16%), de L'Esplanade (11%) et Rachel (10%).

Principale raison de la visite

- Pour les deux parcs, la relaxation est la principale raison de la visite (Mont-Royal: 45% et Jeanne-Mance: 42%). C'est encore plus vrai à l'hiver (56%). Dans les deux parcs, la

pratique du sport qu'il soit organisé ou non est importante (vélo ou autre). Les visiteurs du printemps ont été particulièrement nombreux à le mentionner.

- Bien que la relaxation suivie de la pratique d'un sport représente les principales raisons de visiter le parc du Mont-Royal, des différences sont observées selon la résidence et selon l'accès au site. Ainsi, le sport ne représente que 13% des raisons des gens de Côte-des-Neiges, alors qu'il est de 27% pour les résidents du Plateau et 24% des résidents de Ville-Marie. Plus spécifiquement, de tous les visiteurs ayant accédé au parc du Mont-Royal via la Côte Placide, 15% venaient y pratiquer le vélo. Au total, 5% des résidents du Plateau et 7% des résidents de Ville-Marie y sont venus pour promener leur chien. Les Tam tam étaient la destination principale de 5% des gens ayant accédé via la Côte Placide.
- La notoriété du parc du Mont-Royal génère plusieurs nouvelles visites (12% disent vouloir découvrir le parc).
- Toujours au parc du Mont-Royal, le patin est une importante source d'utilisateurs à l'hiver (17%).
- Le pique-nique davantage mentionné par les utilisateurs du parc Jeanne-Mance (11% contre 4% pour le Mont-Royal).
- Au parc Jeanne-Mance, le chien revêt une grande importance, étant mentionné par 15% des utilisateurs (principalement par les Outremontois (26%). À ce parc, la notion de passage entre deux points est également très présente (12%), particulièrement à l'hiver et à l'automne (22% et 23%).

4.2.2 Comparatif entre les utilisateurs du parc du Mont-Royal et les populations de Côte-des-Neiges / Notre-Dame-de-Grâce, Ville-Marie et du Plateau Mont-Royal

Le profil des utilisateurs du parc du Mont-Royal des arrondissements Côte-des-Neiges / Notre-Dame-de-Grâce, Ville-Marie et du Plateau Mont-Royal (les trois arrondissements d'où proviennent le plus d'utilisateurs) n'est pas représentatif de la population de chacun des ces trois arrondissements.

Les profils sociodémographiques disponibles sur le site de la ville de Montréal nous permettent de comparer l'âge, le revenu familial et la scolarité des deux groupes.

Pour les trois arrondissements, les universitaires et les moins de 35 ans sont surreprésentés au parc, alors que les 65 ans sont sous représentés. De plus, le revenu familial moyen est moins élevé parmi les personnes recrutées au parc par rapport à l'ensemble de l'arrondissement.

	Arrondissement	Parc du Mont-Royal
<u>Ville-Marie</u>		
Âge (18-34 / 20-34 pour l'arrondis.)	36%	55%
Âge (65 ans et plus)	14%	7%
Revenu familial	70 904 \$	51 000 \$
Scolarité (universitaire)	44%	79%
<u>CDN / NDG</u>		
Âge (18-34 / 20-34 pour l'arrondis.)	26%	41%
Âge (65 ans et plus)	15%	8%
Revenu familial	56 277 \$	42 000 \$
Scolarité (universitaire)	46%	77%
<u>Plateau Mont-Royal</u>		
Âge (18-34 / 20-34 pour l'arrondis.)	38%	53%
Âge (65 ans et plus)	10%	1%
Revenu familial	57 788 \$	47 000 \$
Scolarité (universitaire)	49%	66%

4.2.3 Profil sociodémographique – Mont-Royal

Note : Pour les explications sur les différences significatives – **les lettres en rouge**, voir page 25-26).

	Total Mont-Royal (n=1608)	Mont-Royal Hiver (n=483)	Mont-Royal Printemps (n=367)	Mont-Royal Été (n=353)	Mont-Royal Automne (n=406)
		b	c	d	e
Sexe					
Homme	61%	54%	62% b	61% b	63% b
Femme	39%	46% cde	38%	39%	37%
Langue					
Français	74%	76%	70%	75%	74%
Anglais	26%	24%	30%	25%	26%
Âge					
18 à 24 ans	18%	16%	18%	15%	25% bcd
25 à 34 ans	32%	25%	32% b	36% be	29%
35 à 44 ans	19%	18%	25% bde	15%	19%
45 à 54 ans	17%	23% ce	13%	18% c	16%
55 à 64 ans	10%	11%	9%	11%	8%
65 ans et plus	5%	6% c	3%	5%	4%
Moyenne	38 ans	41 ans ce	37 ans	39 ans e	36 ans

Base : Tous les recrutés du parc du Mont-Royal, n=1609

	Total Mont-Royal (n=767)	Mont-Royal Hiver (n=226)	Mont-Royal Printemps (n=175)	Mont-Royal Été (n=175)	Mont-Royal Automne (n=191)
		b	c	d	e
Scolarité					
Primaire	1%	1%	0%	1%	-
Secondaire	12%	13%	11%	11%	15%
Collégial	20%	19%	21%	20%	22%
Universitaire	67%	68%	67%	68%	64%
Revenu					
Moins de 20 000 \$	19%	13%	15%	19%	27% b
Entre 20 000 \$ et 39 999 \$	21%	20%	23% e	23% e	15%
Entre 40 000 \$ et 59 999 \$	20%	20%	17%	23% e	15%
Entre 60 000 \$ et 79 999 \$	11%	11%	9%	10%	13%
Entre 80 000 \$ et 99 999 \$	8%	10%	8%	7%	7%
100 000 \$ et plus	11%	15%	11%	10%	11%
Refus	11%	12% d	17% d	6%	12%
Moyenne	50 000 \$	57 000 \$ e	51 000 \$	48 000 \$	48 000 \$

Base : Tous les répondants du parc du Mont-Royal, n=767

4.2.3 Profil sociodémographique – Mont-Royal (suite)

	Total Mont-Royal (n=767)	Mont-Royal Hiver (n=226) b	Mont-Royal Printemps (n=175) c	Mont-Royal Été (n=175) d	Mont-Royal Automne (n=191) e
Occupation					
Professionnel	23%	30% de	35% de	20%	14%
Étudiant	21%	18%	14%	20%	30% bcd
Retraité	11%	9%	9%	14%	11%
Professionnel autonome	10%	8%	5%	14% c	8%
Col Blanc/ travailleur de bureau	7%	8% e	10% e	6%	3%
Col bleu/ travailleur manuel	7%	3%	11% b	6%	6%
Sans emploi	5%	3%	4%	6%	5%
Petit propriétaire/ travailleur autonome	5%	7% c	3%	5%	8% c
Cadre intermédiaire	4%	5%	3%	3%	4%
Au foyer	2%	4%	2%	2%	2%
Cadre supérieur	2%	4% c	1%	2%	4% c
Refus	1%	2%	3%	1%	-

Base : Tous les répondants du parc du Mont-Royal, n=767

	Total Mont-Royal (n=1609)	Mont-Royal Hiver (n=483) b	Mont-Royal Printemps (n=367) c	Mont-Royal Été (n=353) d	Mont-Royal Automne (n=406) e
Accompagnement – Seul	39%	32%	44% bd	36%	46% bd
Accompagné	61%	68% ce	56%	64% ce	54%
Type d'accompagnateur (somme≠100%)	(n=977)	(n=328)	(n=203)	(n=225)	(n=221)
Ami(e)(s)	45%	40%	54% bd	40%	52% bd
Conjoint(e)	40%	44% c	35%	42%	38%
Enfant(s)	17%	20% ce	13%	20% ce	12%
Parenté	6%	4%	8% e	8% be	3%
Frère / sœur	5%	2% c	1%	9% bce	3%
Père / mère	4%	2%	2%	6% bc	2%
Collègue de travail	2%	3%	3%	1%	2%
Si enfants (âge) (somme≠100%)	(n=165)	(n=66)	(n=27)	(n=46)	(n=26)
0 à 2 ans	47%	58%	67% d	39%	35%
Entre 3 et 5 ans	23%	17%	7%	26%	39%
Entre 6 et 11 ans	29%	20%	4%	41% b	23%
Entre 12 et 17 ans	19%	17%	22%	22%	8%
18 ans et plus	6%	6%	7%	7%	4%

Base: tous les recrutés du parc du Mont-Royal, n=1609

4.2.3 Profil sociodémographique – Mont-Royal (suite)

	Total Mont-Royal (n=1405)	Mont-Royal Hiver (n=279) b	Mont-Royal Printemps (n=367) c	Mont-Royal Été (n=353) d	Mont-Royal Automne (n=406) e
Ville ou pays de résidence					
Québec	87%	91% d	89% d	83%	90% d
Ile de Montréal	76%	74%	79% d	72%	79% d
Rive-sud (Montréal RMR)	4%	6%	5%	3%	4%
Laval	2%	5% e	3%	2%	2%
Rive nord de Montréal	2%	3%	1%	2%	2%
Reste du Québec	3%	3%	1%	4% c	3%
Reste du Canada	3%	2%	2%	4%	3%
Etats-Unis	3%	1%	3%	3%	3%
France	4%	3%	2%	5% ce	3%
Autres	3%	3%	4% e	5% e	1%

Base : Tous les recrutés du parc du Mont-Royal sauf ceux de la première partie de l'hiver, n=1405

*À partir du printemps, les questions sur la résidence et l'origine ont été déplacées au questionnaire de recrutement. Les résultats du sondage téléphonique d'hiver 2006 n'ont pas été incorporés au tableau.

	Total Mont- Royal (n=1609)	Mont- Royal Hiver (n=482) b	Mont-Royal Printemps (n=367) c	Mont-Royal Été (n=353) d	Mont-Royal Automne (n=406) e
Moyen de transport utilisé (somme≠100%)					
Voiture	39%	53% cde	30%	41% c	35%
A pied	32%	32% d	37% d	22%	43% bd
Vélo	16%	2%	19% be	22% be	11% b
Métro	7%	5%	8%	6%	7%
Autobus de la STM	6%	4%	5%	6%	5%
Lieu d'accès au parc					
Ave. du parc/ des Pins (Monum. G-E Cartier)	38%	23%	50% bde	37% b	38% b
Camilien-Houde (Boulevard du Mont-Royal)	23%	31% ce	11%	27% c	24% c
Chemin Remembrance (Chemin CDN)	10%	15% de	13% d	7%	9%
Escalier de la rue Peel	10%	14% cd	9%	7%	14% cd
Côte-des-Neiges	7%	1%	5% b	11% bce	3% b

Base : Tous les recrutés du parc du Mont-Royal, n=1609

4.2.3 Profil socio-démographique – Mont-Royal (suite)

	Total Mont- Royal (n=1609)	Mont- Royal Hiver (n=483) b	Mont-Royal Printemps (n=367) c	Mont-Royal Été (n=353) d	Mont- Royal Automne (n=406) e
Raison principale de la visite					
Relaxer/ prendre l'air/ profiter de la belle journée	45%	56% cde	34%	46% c	45% c
Découvrir cet attrait/ notoriété de l'endroit	12%	6%	13% b	13% b	14% b
Faire du vélo	8%	-	5% b	13% bce	7% b
Me promener	6%	5%	-	5%	16% bcd
Piquenique	4%	-	6% be	6% be	-
Faire du sport, sans spécifications	4%	2%	16% bde	-	-
Faire du patin	3%	17% cde	-	-	-
La visite se fait dans le cadre d'une activité organisée?					
Oui	3%	5% d	7% de	1%	3% d

Base : Tous les recrutés du parc du Mont-Royal, n=1609

4.2.4 Profil sociodémographique – Jeanne-Mance

Note : Pour les explications sur les différences significatives – **les lettres en rouge**, voir page 25-26).

	Total Jeanne- Mance (n=535)	Jeanne- Mance Hiver (n=93) b	Jeanne-Mance Printemps (n=158) c	Jeanne-Mance Été (n=175) d	Jeanne- Mance Automne (n=109) e
Sexe					
Homme	54%	58%	50%	55%	56%
Femme	46%	42%	50%	45%	44%
Langue					
Français	69%	62%	71%	71%	64%
Anglais	31%	38%	29%	29%	36%
Âge					
18 à 24 ans	20%	18%	18%	19%	24%
25 à 34 ans	37%	48% e	39%	37%	30%
35 à 44 ans	21%	17%	26%	18%	23%
45 à 54 ans	13%	13%	12%	15%	10%
55 à 64 ans	7%	3%	3%	9% c	11% bc
65 ans et plus	2%	-	1%	2%	2%
Moyenne	35 ans	33 ans	34 ans	36 ans	36 ans

Base : Tous les recrutés du parc Jeanne-Mance, n=535

	Total Jeanne- Mance (n=225)	Jeanne-Mance Hiver (n=13*) b	Jeanne-Mance Printemps (n=75) c	Jeanne-Mance Été (n=75) d	Jeanne- Mance Automne (n=62) e
Scolarité		n/a			
Primaire	1%		-	-	1%
Secondaire	13%		9%	13%	18%
Collégial	23%		31%	21%	18%
Universitaire	63%		60%	66%	63%
Revenu					
Moins de 20 000 \$	26%		23%	24%	34%
Entre 20 000 \$ et 39 999 \$	25%		28%	25%	19%
Entre 40 000 \$ et 59 999 \$	18%		16%	19%	21%
Entre 60 000 \$ et 79 999 \$	10%		15%	7%	10%
Entre 80 000 \$ et 99 999 \$	9%		9%	11%	7%
100 000 \$ et plus	6%		4%	8%	5%
Refus	6%		5%	7%	5%
Moyenne	43 414 \$		44 085 \$	45 428 \$	39 492 \$

Base : Tous les répondants du parc Jeanne-Mance, n=225

4.2.4 Profil sociodémographique – Jeanne-Mance (suite)

	Total Jeanne- Mance (n=225)	Jeanne- Mance Hiver (n=13*)	Jeanne- Mance Printemps (n=75)	Jeanne- Mance Été (n=75)	Jeanne- Mance Automne (n=62)
			c	d	e
Occupation		n/a			
Professionnel	22%		24%	27% e	13%
Étudiant	17%		16%	13%	21%
Professionnel autonome	13%		16%	16%	7%
Col bleu/ travailleur manuel	8%		7%	5%	15%
Cadre intermédiaire	7%		3%	7%	10%
Col Blanc/ travail. de bureau	7%		12% e	5%	3%
Sans emploi	7%		9%	7%	3%
Petit prop. / travailleur aut.	6%		3%	4%	13% c
Retraité	4%		-	7% c	3%
Au foyer	4%		4%	3%	5%
Cadre supérieur	3%		3%	4%	2%
Artiste	3%		1%	3%	7%
Refus	1%		3%	-	-

Base : Tous les répondants du parc Jeanne-Mance, n=225

	Total Jeanne- Mance (n=535)	Jeanne- Mance Hiver (n=93)	Jeanne- Mance Printemps (n=158)	Jeanne- Mance Été (n=175)	Jeanne- Mance Automne (n=109)
		b	c	d	e
Accompagnement – Seul	55%	51%	56% d	45%	73% bcd
Accompagné	45%	50% e	44% e	55% ce	27%
Type d'accompagnateur (somme≠100%)	(n=240)	(n=46)	(n=69)	(n=96)	(n=29)
Ami(e)(s)	45%	37%	44%	47%	50%
Enfant(s)	40%	20%	45% b	45% b	29%
Conjoint(e)	29%	46%	28%	27%	21%
Parenté	5%	2%	1%	7%	4%
Père / mère	4%	-	-	7% bce	-
Frère/ sœur	3%	4%	1%	3%	4%
Si enfants (âge) (somme≠100%)	(n=91)	(n=9)	(n=31)	(n=43)	(n=8)
0 à 2 ans	56%	100%	45%	58%	50%
Entre 3 et 5 ans	34%	11%	29%	40%	25%
Entre 6 et 11 ans	23%	-	23%	23%	38%
Entre 12 et 17 ans	5%	-	3%	5%	13%
18 ans et plus	2%	11%	3%	-	-
Refus	8	-	10%	5%	-

Base: Tous les recrutés du parc Jeanne-Mance, n=535

4.2.4 Profil socio-démographique – Jeanne-Mance (suite)

	Total Jeanne- Mance (n=442)	Jeanne- Mance Hiver	Jeanne- Mance Printemps (n=158)	Jeanne- Mance Été (n=175) d	Jeanne-Mance Automne (n=109) e
Ville ou pays de rés.		n/a			
Québec	97%		99% d	94%	97%
Ile de Montréal	89%		92% d	84%	95% d
Rive-sud (Montréal RMR)	2%		2%	3%	-
Laval	2%		2%	2%	1%
Rive nord de Montréal	2%		2%	2%	1%
Reste du Québec	2%		1%	3%	-
Reste du Canada	1%		1%	2%	1%
Etats-Unis	1%		-	1%	1%
France	2%		-	3%	-
Belgique	-		-	-	1%

Base : Tous les recrutés du parc Jeanne-Mance sauf ceux de l'hiver, n=442

	Total Jeanne- Mance (n=535)	Jeanne- Mance Hiver (n=93) b	Jeanne- Mance Printemps (n=158) c	Jeanne- Mance Été (n=175) d	Jeanne- Mance Automne (n=109) e
Moyen de transport utilisé (somme≠100%)					
A pied	64%	83% cde	67% d	55%	66%
Voiture	16%	10%	10%	25% bce	9%
Vélo	12%	2%	17% b	13% b	9% b
Autobus de la STM	6%	4%	6%	5%	9%
Métro	3%	4%	1%	2%	8% c
Lieu d'accès au parc					
Avenue du Parc	34%	22%	28%	31%	51% bcd
Duluth	12%	-	11% b	18% b	6% b
Mont-Royal	11%	2%	22% bde	11% be	2%
Rachel	10%	1%	10% b	11% b	12%
Camilien-Houde	9%	1%	1%	14% bc	14% bc
De l'Esplanade	7%	3%	13% bde	5%	6%
Marianne	5%	1%	4%	5% b	7% b
Jeanne-Mance	2%	1%	4%	2%	1%
Distance parcourue (* 80 km à l'hiver 2006)					
Moins de 40 km (résident)	97%	99%	97%	96%	95%
40 km ou + - moins de 24h (excurs.)	1%	1%	2%	2%	1%
40 km ou + - séjour de plus de 24h (tour.)	2%	-	1%	2%	4%

4.2.4 Profil socio-démographique – Jeanne-Mance (suite)

	Total Jeanne- Mance (n=535)	Jeanne- Mance Hiver (n=93) b	Jeanne- Mance Printemps (n=158) c	Jeanne- Mance Été (n=175) d	Jeanne- Mance Automne (n=109) e
Raison principale de la visite					
Relaxer/ prendre l'air/ profiter de la belle journée	42%	56% ce	42% e	47% e	24%
Promener le chien	15%	15%	15%	10%	23% d
Passage entre deux points	12%	22% cd	10%	5%	23% cd
Pique-nique	11%	-	8%	19% bce	%
Faire du sport (peu importe lequel)	10%	1%	17% bde	5%	7% b
Découvrir cet attrait/ notoriété de l'endroit	2%	1%	1%	2%	3%
Promenade	3%	-	-	1%	9% bce
Tam-tams	3%	4%	6% d	-	3%
La visite se fait dans le cadre d'une activité organisée?					
Oui	1%	-	1%	1%	2%

Base : Tous les recrutés du parc Jeanne-Mance, n=535

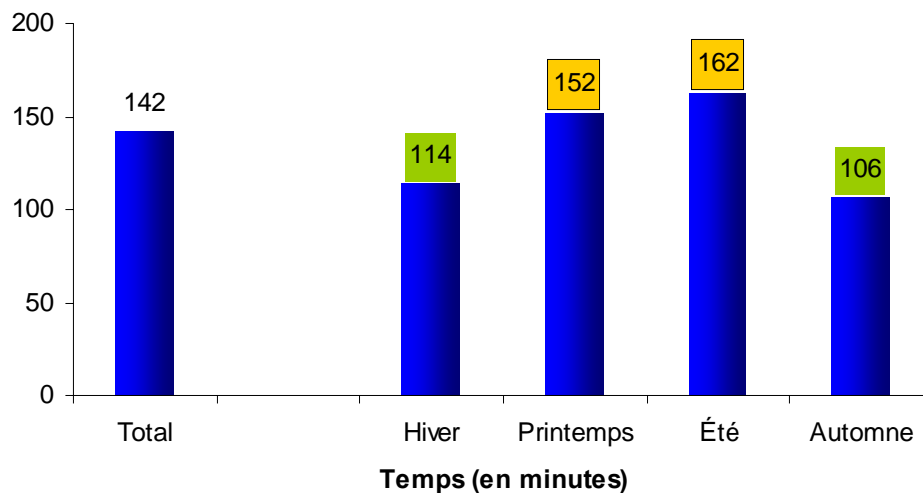
4.3 Activités et temps passé sur le site

4.3.1 Temps passé sur le site – Mont-Royal

En moyenne, les visiteurs du parc du Mont-Royal ont passé 2 h 22 sur le site. De ce nombre, 6% ont passé 30 minutes ou moins, 22% ont passé entre 30 min et 1 h, 35% ont passé entre 1 et 2 h et 37% ont passé plus de 2 h sur le site.

Les visiteurs ont passé plus de temps au parc au printemps et à l'été qu'à l'hiver et à l'automne.

Les visiteurs avec enfant(s) (2 h 58), ceux qui sont venus par le transport en commun (2 h 57) et ceux qui sont arrivés via Camilien-Houde (2 h 27) ont passé plus de temps sur le site que leur contrepartie.



Base : tous les visiteurs du parc du Mont-Royal (n=767)

Note : Pour les explications sur les différences significatives – **les proportions surlignées et et/ou encadrées**, voir page 25-26).

4.3.2 Utilisation / visite de différents éléments – Mont-Royal

Afin de savoir ce que les utilisateurs des parcs ont fait lors de leur dernière visite, une série d'éléments divers ont été sondés.

Sentiers et signalisation

- De tous les éléments testés, c'est le Chemin Olmsted qui est le plus utilisé. Au total, 53% des personnes sondées disent l'avoir emprunté. La proportion atteint 72% à l'automne. De plus, 39% ont utilisé les autres sentiers. En été, seulement 22% disent avoir utilisés ces derniers. La signalisation directionnelle a été utilisée par 30% des visiteurs. La signalisation informative l'a été par 16% des utilisateurs du parc du Mont-Royal.

Chalet et pavillon

- Des trois installations testées, le chalet du mont Royal a été le plus utilisé (31% /// 42% à l'automne /// 46% auprès de ceux qui ont accédé par le centre-ville). Le Pavillon du Lac aux Castors suit à 25% (41% à l'hiver /// 45% par ceux qui étaient accompagnés d'enfant(s)), alors que la Maison Smith ferme la marche (8% /// 14% à l'hiver /// 11% par les 45 ans et plus /// résidents de CDN : 13%).

Services de restauration

- Les services de restauration des trois pavillons ont été testés. Le plus populaire a été celui du chalet du mont Royal (8% de tous les visiteurs). Le taux d'utilisation du Pavillon du Lac aux Castors a été de 3% (il y a eu une fermeture partielle du service durant l'année) et celui de la Maison Smith de 2%.

Service d'autobus, signalisation et stationnement

- Au total, 26% des utilisateurs ont stationné leur véhicule sur le site (39% des utilisateurs à l'hiver /// 62% de ceux qui étaient accompagnés /// 64% de ceux qui ont pris la voiture pour se rendre au parc). Plus spécifiquement, 15% ont utilisé le stationnement du Belvédère sur Camilien-Houde (19% à l'hiver et à l'automne). De plus 20% ont utilisé la signalisation pour se rendre au parc du Mont-Royal. Par ailleurs, 13% ont utilisé le service d'autobus de la STM.

Point de vue

- Au total, 44% des utilisateurs se sont rendus au Belvédère Kondiaronk (65% à l'automne)

Toilettes

- Au total, 38% des utilisateurs ont utilisé les toilettes lors de leur visite, un score comparable selon les saisons.

Services saisonniers

- Quatre activités hivernales et une plus estivale ont été testées. La plus populaire en saison a été la patinoire avec 29% des utilisateurs du parc (l'étude a débuté une fois que la patinoire était prête). Les autres sports d'hiver ont été utilisés par 6% des visiteurs ou moins (glissade, ski de fond, raquettes). Le pédalo a attiré 4% des utilisateurs, dont 7% en été.

Éléments du parc du Mont-Royal	Total (n=767)
Chemin Olmsted	53%
Belvédère Kondiaronk	44%
Les autres sentiers	39%
Les toilettes	38%
Chalet du mont Royal	31%
Signalisation directionnelle dans le parc	30%
Le stationnement	26%
Pavillon Lac aux Castors	25%
Signalisation directionnelle pour se rendre au parc	20%
Signalisation informative (faune/flore)	16%
Stationnement Camilien-Houde	15%
Service d'autobus STM	13%
Maison Smith	8%
<u>Restauration</u>	
Restauration (Chalet mont Royal)	8%
Restauration (Lac aux Castors)	3%
Restauration (Maison Smith)	2%
<u>Éléments saisonniers</u>	
Patinoire Lac aux castors (hiver)	29%
La glissade (hiver)	6%
Ski de fond (hiver)	3%
Raquettes (hiver)	2%
Aire de jeux (sauf l'hiver) [31% auprès des parents]	6%
Le pédalo (sauf l'hiver)	4%

4.3.3 Utilisation / visite de différents éléments – Jeanne-Mance

Dans l'ensemble, le taux d'utilisation des différents éléments testés est faible. Au total, 18% des utilisateurs du parc Jeanne-Mance ont eu besoin des toilettes (contre 38% au parc du Mont-Royal), 14% ont utilisé l'aire de jeux pour les enfants et moins de 5% ont utilisé les installations sportives mesurées (volleyball de plage, baseball et tennis).

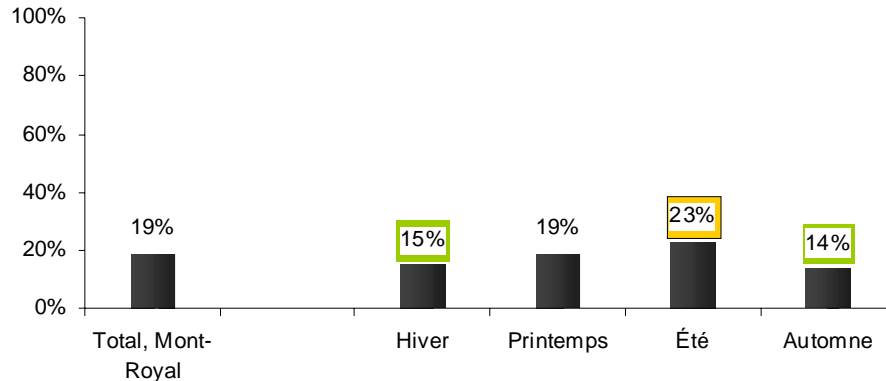
Éléments	Total (n=225)
Toilettes	18%
Aire de jeu enfants (sauf hiver)	14%
Terrain de Baseball (sauf hiver)	4%
Terrain de Volleyball (sauf hiver)	2%
Terrains de tennis (sauf hiver)	2%

4.3.4 Lunch – Mont-Royal

Au total, 19% des utilisateurs du parc du Mont-Royal ont apporté leur lunch lors de leur dernière visite. Cette proportion a atteint des sommets à l'été, alors que 23% des utilisateurs durant cette saison ont apporté leur lunch.

Les visiteurs avec enfant(s) (34%) et ceux qui utilisent le transport en commun sont particulièrement nombreux à apporter leur lunch.

« Q.6 Avez-vous apporté un lunch lors de votre dernière visite au Parc du Mont-Royal? »

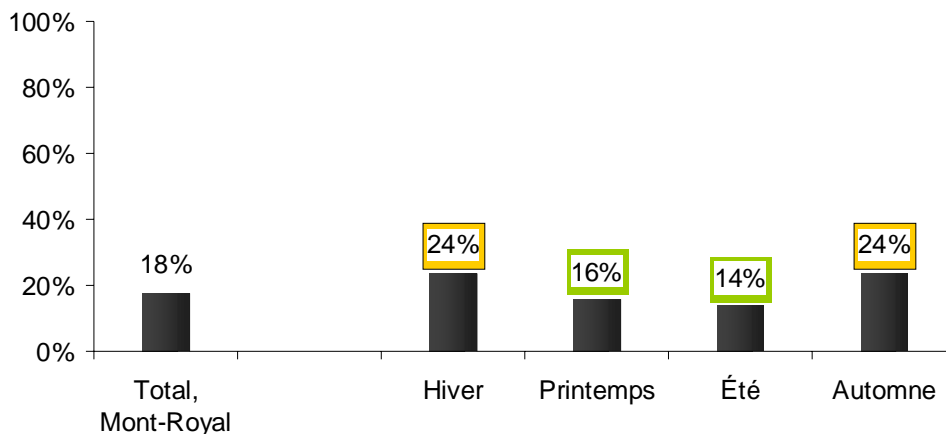


Base : Tous les répondants du parc du Mont-Royal, n=767

4.3.5 Achat de boissons/ nourriture – Mont-Royal

- Au total, 18% des utilisateurs du parc du Mont-Royal ont acheté des boissons et / ou de la nourriture sur site lors de leur dernière visite. La proportion a atteint 24% à l'hiver et à l'automne, un résultat plus élevé qu'aux deux autres saisons.
- L'achat de boisson et / ou de nourriture est plus élevé auprès de ceux qui ont utilisé le transport en commun (33%).

« Q.7 Avez-vous acheté des boissons ou de la nourriture au Parc du Mont-Royal? »



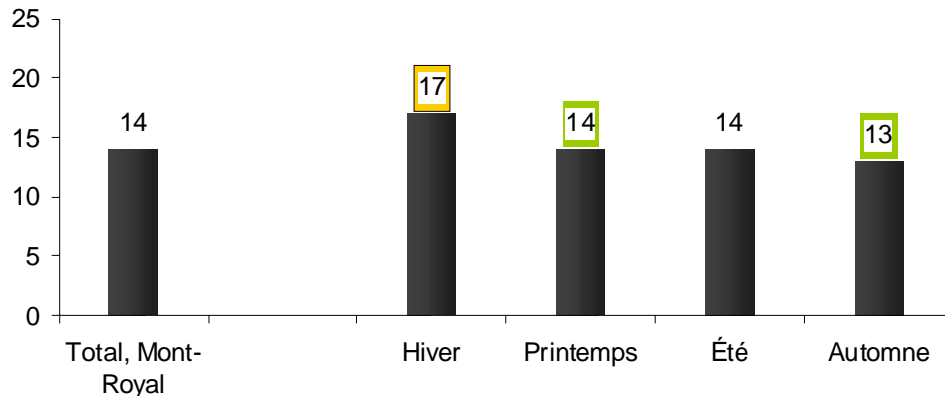
Base : Tous les répondants du parc du Mont-Royal, n=767

4.3.6 Historique de fréquentation – Mont-Royal

En moyenne, les utilisateurs visitent le parc du Mont-Royal depuis 14 ans. Les utilisateurs rencontrés à l'hiver montrent le plus d'ancienneté en moyenne (17 ans).

Cela dit, près d'une personne sur 5 (18%) fréquente le parc pour la première année. D'un autre côté, 50% le fréquentent depuis 8 ans et plus.

« Q.15 Depuis environ combien d'années fréquentez-vous le parc du Mont-Royal ? »



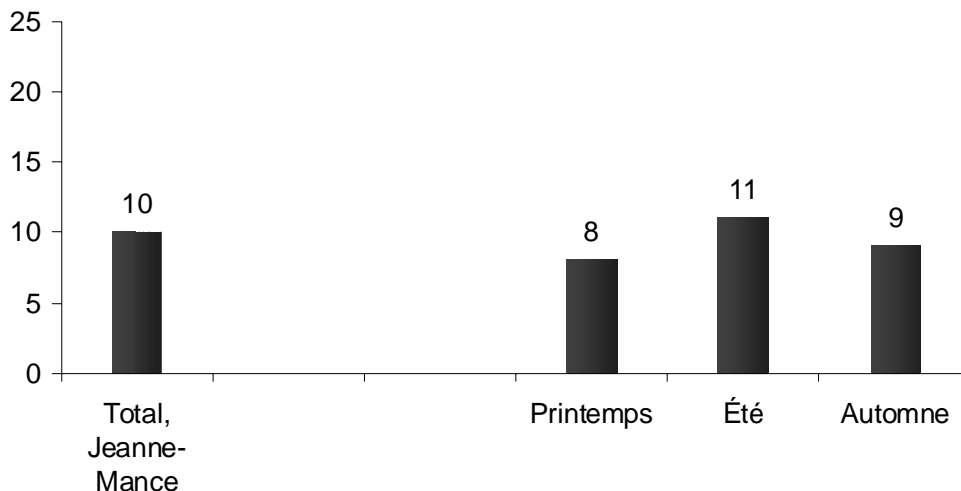
Base : Tous les répondants du parc du Mont-Royal, n=767

4.3.6 Historique de fréquentation – Jeanne-Mance

En moyenne, les utilisateurs visitent le parc Jeanne-Mance depuis 10 ans, un résultat constant peu importe la saison recrutée.

Tout comme pour le parc du Mont-Royal, près d'une personne sur 5 (18%) fréquentent le parc pour la première année. Au total, 50% des visiteurs le fréquentent le parc Jeanne-Mance depuis au moins 6 ans.

« Q.15 Depuis environ combien d'années fréquentez-vous le Parc? »



Base : Tous les répondants du parc Jeanne-Mance, n=225

4.4 Satisfaction

4.4.1 Satisfaction générale de la dernière visite – Mont-Royal

Dans l'ensemble, les utilisateurs du parc du Mont-Royal sont très satisfaits de leur visite. Sur une échelle en 10 points, le taux de satisfaction est en moyenne de 8,6 sur 10.

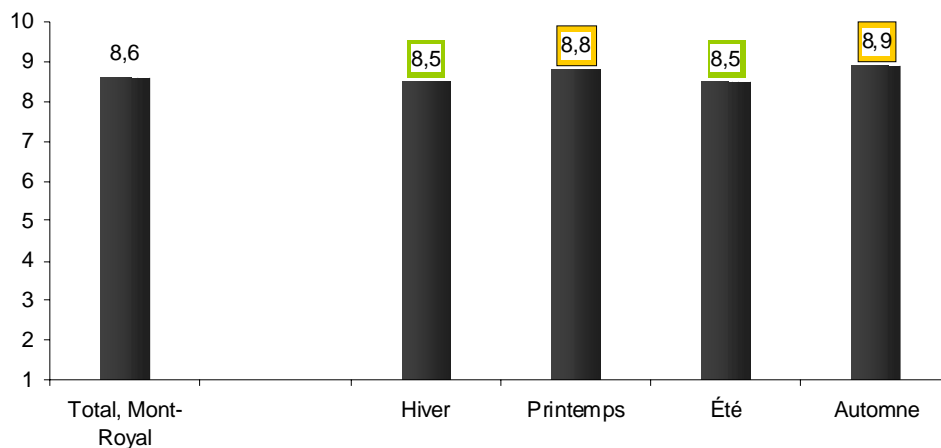
Une visite au parc du Mont-Royal se compare avantageusement à d'autres événements gratuits et connus. En effet, Impact Recherche a mesuré plusieurs événements gratuits dans le cadre de mesure de la commandite (Festival de jazz, Juste pour rire, Festival d'été de Québec...). La moyenne d'appréciation de ces événements est de 8 sur 10.

Les visiteurs sans enfant sont plus satisfaits de leur visite (8,7 c. 8,3), ce qui n'est pas la norme. Lorsque l'activité est orientée en partie vers les enfants (Biodôme par exemple), les parents sont plus satisfaits que les adultes sans enfant.

La note moyenne de satisfaction atteint 8,9 auprès des piétons et 8,7 pour les cyclistes.

Le degré de satisfaction est supérieur au printemps et à l'automne par rapport aux deux autres saisons.

« Q.3 En utilisant une échelle en 10 points où 1 indique que n'êtes pas du tout satisfait et 10 que vous êtes totalement satisfait, dans quelle mesure êtes-vous satisfait de votre dernière visite au Parc ...? »



Base : Tous les répondants du parc du Mont-Royal, n=767

Note : Pour les explications sur les différences significatives – **les proportions surlignées et/ou encadrées**, voir page 25-26).

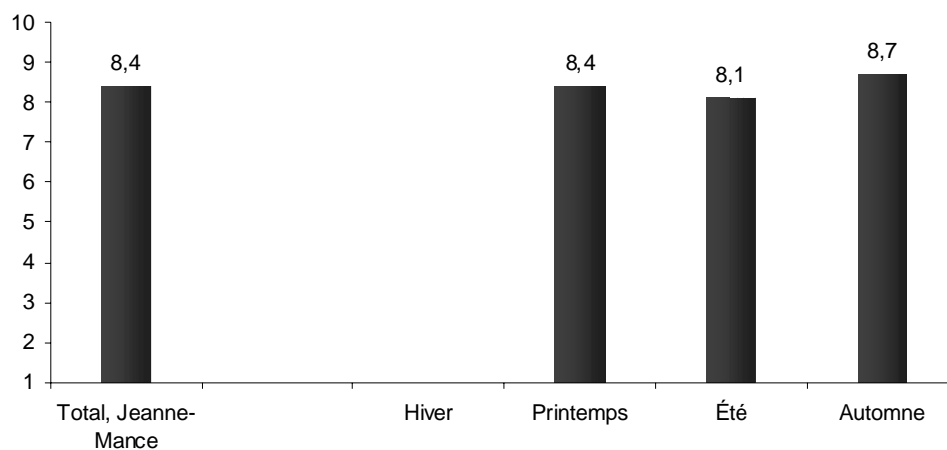
4.4.1 Satisfaction de la dernière visite – Jeanne-Mance

Dans l'ensemble, les utilisateurs du parc Jeanne-Mance sont très satisfaits de leur visite. Sur une échelle en 10 points, le taux de satisfaction est en moyenne de 8,4 sur 10.

La satisfaction est comparable à celle des utilisateurs du parc du Mont-Royal.

Les 18-44 ans sont plus satisfaits que leurs aînés (8,5 c. 7,8).

« Q.3 En utilisant une échelle en 10 points où 1 indique que n'êtes pas du tout satisfait et 10 que vous êtes totalement satisfait, dans quelle mesure êtes-vous satisfait de votre dernière visite au Parc ...? »



Base : Tous les répondants du parc Jeanne-Mance, n=225

La donnée de l'hiver n'est pas présentée étant donné la petite taille de l'échantillon

4.4.2 Éléments appréciés – Mont-Royal

Le parc du Mont-Royal est principalement apprécié pour l'effet qu'il apporte et sa grande beauté. Les activités sont reléguées loin au deuxième plan. En effet, la nature (33% au total - au printemps, plus de la moitié des répondants l'ont mentionnée), la tranquillité (20%), la vue (19% - les anglophones l'ont mentionné plus fréquemment 22% c. 8%) et la beauté du site (18%) sont les éléments d'appréciation les plus souvent mentionnés. Sa situation géographique, soit l'accessibilité à un tel parc en pleine ville, est également appréciée par plusieurs (18%).

Au menu des activités que l'on peut y faire trône la marche (12% au total, 25% des utilisateurs au printemps l'ont mentionnée).

Quelques éléments mentionnés par plusieurs utilisateurs pour une saison en particulier :

- Patinoire à l'hiver: 19%
- Tam-tams au printemps: 9%
- Lac aux Castors à l'été: 10%

Les résidents du 1^{er} anneau apprécient tout particulièrement la nature (38%), tout comme ceux qui y accèdent à pied. Les cyclistes apprécient particulièrement l'accessibilité.

Le Lac aux castors est davantage mentionné par les résidents de CDN (10%) et par ceux qui prennent le transport en commun (14%).

« Q.4 Qu'avez-vous particulièrement aimé de votre visite? Y a-t-il d'autres aspects que vous appréciez particulièrement ? »

Mentions spontanées et multiples	Total Mont-Royal (n=767) a	Mont-Royal Hiver (n=226) b	Mont-Royal Printemps (n=175) c	Mont-Royal Royal Été (n=175) d	Mont-Royal Automne (n=191) e
	%	%	%	%	%
La nature/ le paysage/ le plein air	33	32	34 bde	26	29
La tranquillité	20	18	19	20	21
La vue de la ville	19	13	11	20 c	30 bcd
La beauté du site (propre, bien entretenu, etc.)	18	10	29 bde	16	16
L'accessibilité/ la nature en ville	17	15	24 bd	10	25
La marche/ promenade en sentiers	11	9	25 bde	7	9
La propreté	7	4	0	13 bc	7
Les gens qu'on y rencontre	6	2	8 b	7 b	5
Le Lac aux castors	6	3	1	12 bce	3
Les sentiers pour marcher	5	2	0	6 c	11 cb
L'ambiance / l'atmosphère	5	2	7 b	6 b	5
Les arbres	5	0	0	9 bc	6 bc
Rien	2	1	1	3	-

Base : Tous les répondants du parc du Mont-Royal, n=767

4.4.2 Éléments appréciés – Jeanne-Mance

Les éléments d'appréciation du parc Jeanne-Mance sont... pour plusieurs attribuables au parc du Mont-Royal, ce qui tant à confirmer que plusieurs utilisateurs du parc Jeanne-Mance sont aussi utilisateurs du parc du Mont-Royal.

Les éléments d'appréciation les plus fréquemment mentionnés sont la beauté du paysage, les arbres, le calme, des éléments assez peu attribuables au parc Jeanne-Mance.

Cela dit, plusieurs éléments sont directement attribuables au parc Jeanne-Mance (installations sportives, diversité des loisirs, aire de jeux pour enfants – au total, 28% des visiteurs avec enfant(s) ont mentionné l'aire de jeux).

« Q.4 Qu'avez-vous particulièrement aimé de votre visite? Y a-t-il d'autres aspects que vous appréciez particulièrement ? »

Mentions spontanées et multiples	Total Jeanne-Mance (n=225)	Jeanne-Mance Hiver (n=13*)	Jeanne-Mance Printemps (n=75)	Jeanne-Mance Été (n=75)	Jeanne-Mance Automne (n=62)
			c	d	e
	%	n/a	%	%	%
Endroit paisible et tranquille / Beau paysage	28		17	27	34 c
La nature/ les arbres/ la verdure	24		23	23	40
Coin champêtre grand, propre et préservé	13		1	11 c	4
Les gens qu'on y rencontre	13		17	15	8
La propreté des lieux	12		12	15	13
L'espace (spacieux, vaste, etc.)	11		12	11	17
Les installations sportives (soccer, baseball, tennis, etc.)	9		12	11	8
Ambiance générale	9		15	9	6
L'environnement (beau, bien entretenu, bien aménagé)	7		13 d	4	8
La diversité des loisirs / activités	6		7	7	8
L'aire de jeux pour enfants	6		8	9	0
Accessible aux animaux	5		11	4	4
Tables de pique-nique	4		-	8 c	2
Rien	4		7 e	5 e	-

Base : Tous les répondants du parc Jeanne-Mance, n=225

4.4.3 Éléments moins appréciés – Mont-Royal

Le tiers des utilisateurs du parc du Mont-Royal (32%) sont satisfaits du parc tel qu'il est. Par ailleurs, seulement trois éléments ont été mentionnés par au moins 5% des utilisateurs:

- État des chemins/sentiers (9%, 15% à l'hiver)
- Le stationnement (6%, 10% à l'hiver)
- La construction / rénovation (6%, 11% au printemps et 7% à l'été)
- Le manque d'informations directives sur les sentiers (5%)
- Les vélos (leur vitesse) (5%, 10% au printemps)

Les cyclistes sont plus nombreux à se plaindre de la qualité des sentiers (19%).

« Q.5 Qu'avez-vous aimé le moins de votre visite? Y a-t-il autres choses ? »

Mentions spontanées et multiples	Total Mont- Royal (n=767)	Mont- Royal Hiver (n=226)	Mont-Royal Printemps (n=175)	Mont- Royal Été (n=175)	Mont-Royal Automne (n=191)
	a	b	c	d	e
	%	%	%	%	%
État des sentiers	9	15 ce	6	10	5
Le stationnement (trop cher, manque de places)	6	10 c	3	6	6
Les travaux de construction	6	0	11 be	7 be	2
Les vélos	5	2	10 bd	3	6
Le manque d'informations sur les sentiers	5	0	3 b	7 b	6 b
Le manque de 'facilités' (fontaines, toilettes, poubelles...)	4	2	7 b	3	3
Trop monde	4	1	2	4	5 b
Manque de propreté (poubelles, branches, excréments...)	4	3	7 d	1	4
Rien	32	33	32	32	33

Base : Tous les répondants du parc du Mont-Royal, n=767

4.4.3 Éléments moins appréciés – Jeanne-Mance

Tout comme pour le parc du Mont-Royal, environ le tiers des utilisateurs du parc Jeanne-Mance (31%) sont satisfaits du parc tel qu'il est.

Les vendeurs de drogue sont une source de problèmes pour 10% des utilisateurs du parc. À ce sujet, les employés d'Impact Recherche sur le terrain se sont faits apostrophés à plus d'une reprise par les revendeurs afin de s'enquérir de leurs agissements. La propreté est aussi décriée par près d'une personne sur 10 (9%). Le manque d'installations sanitaires a aussi été décrié (toilettes, poubelles).

Au total, 15% des visiteurs avec enfant(s) critiquent l'aire de jeux pour enfants.

« Q.5 Qu'avez-vous aimé le moins de votre visite? Y a-t-il autres choses ? »

Mentions spontanées et multiples	Total Jeanne- Mance (n=225)	Jeanne- Mance Hiver (n=13)	Jeanne- Mance Printemps (n=75)	Jeanne- Mance Été (n=75)	Jeanne- Mance Automne (n=62)
			c	d	e
	%	n/a	%	%	%
Les vendeurs de drogue	10		1	15 c	9
La propreté du parc	8		5	3	13 d
Les chiens sans laisse/ besoins pas ramassés	5		11	4	4
Les rénovations (le bruit)	5		5	-	7 d
Les toilettes (propreté, accessibilité)	5		3	5	2
Manque d'aires de repos (bancs, tables, etc)	4		4	5	2
Manque de poubelles / endroits pour jeter les déchets	3		1	3	7
L'aire de jeux pour enfants (mal aménagée, mal entretenue)	3		5	4	-
Manque d'accès / de liberté pour les chiens	3		9 de	-	2
Manque un parc pour les chiens	3		-	4	6
Rien	31		36	28	33

Base : Tous les répondants du parc Jeanne-Mance, n=225

4.4.4 Satisfaction des activités – Mont-Royal

Dans l'ensemble, les utilisateurs ont accordé de bonnes notes de satisfaction aux différents éléments testés. Les notes varient de 7,2 à 8,9. De tous les éléments testés, c'est le Belvédère Kondiaronk qui a mérité la plus haute note de satisfaction. Ses utilisateurs lui ont accordé une note de 8,9 sur 10. Suivent les sentiers (Chemin Olmsted: 8,6 et sentiers secondaires (8,4). Le chalet du mont Royal obtient un score de 8,3.

Les notes les plus basses ont été accordées au stationnement (principalement à cause des tarifs – 5,5 et non à cause de l'emplacement) et à divers services de restauration du chalet du mont Royal et du Pavillon du Lac aux Castors, utilisés par peu de gens.

Éléments du parc du Mont-Royal	Utilisateurs (n=767)	Score de satisfaction (n variable)
Chemin Olmsted	53%	8,6
Belvédère Kondiaronk	44%	8,9
Les autres sentiers	39%	8,4
Les toilettes	38%	7,9
Chalet du mont Royal	31%	8,0
Signalisation directionnelle dans le parc	30%	8,0
Le stationnement	26%	7,2
Pavillon Lac aux Castors	25%	7,8
Signalisation directionnelle pour se rendre au parc	20%	8,3
Signalisation informative (faune/flore)	16%	7,9
Stationnement Camilien-Houde	15%	7,8
Service d'autobus STM	13%	-
Maison Smith	8%	8,3
<u>Élément saisonnier</u>		
Patinoire Lac aux castors (hiver)	29%	7,8

*NB : Parmi ceux ayant utilisé le stationnement:

Tarif: 5,5/10 (6,2 en été)

Emplacement: 8,4/10

4.4.5 État des parcs – Mont-Royal

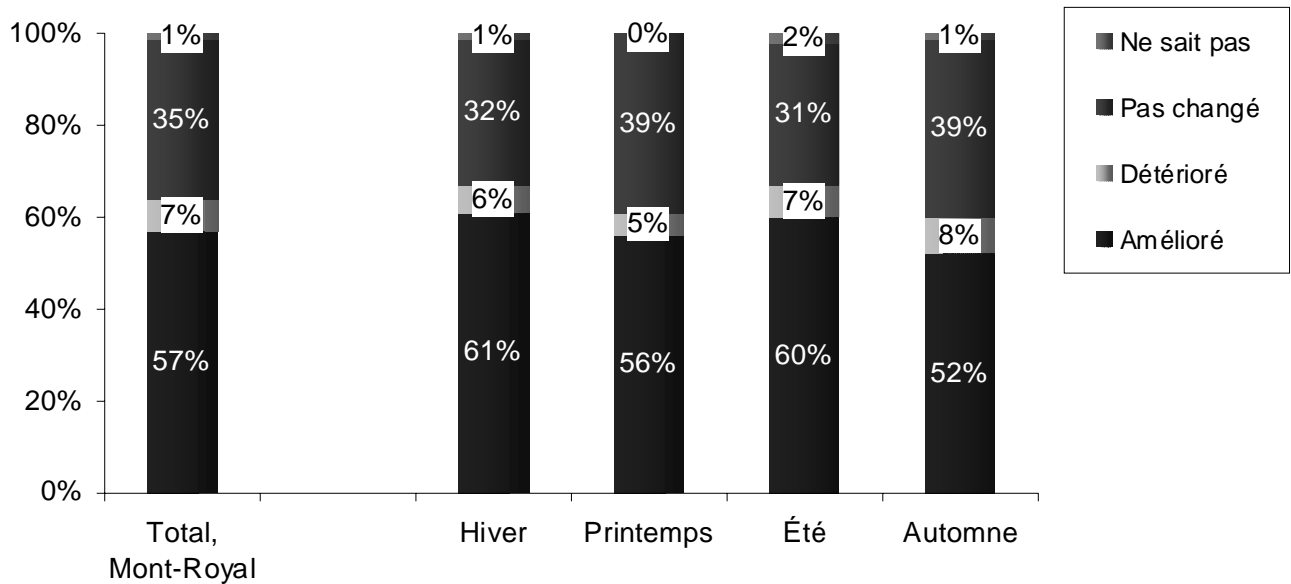
Dans l'ensemble, les utilisateurs perçoivent de façon positive les changements qui s'opèrent depuis qu'ils ont commencé à fréquenter le parc du Mont-Royal. Près de trois utilisateurs sur cinq (57%) disent que le parc s'est amélioré avec le temps, alors que 7% affirment qu'il s'est détérioré. Les autres (35%) disent que le parc n'a pas changé.

La perception est comparable peu importe la saison où les utilisateurs ont été rencontrés.

La perception positive est plus importante auprès des 45 ans et plus (70%), des résidents de CDN (74%), de ceux qui ont accédé au parc via Camilien-Houde (64%) ou le Lac aux Castors (66%).

Note: La question n'a pas été posée à ceux qui fréquentent le parc depuis moins de deux ans.

« Q.16 Globalement, diriez-vous que le parc du Mont-Royal s'est amélioré, détérioré ou n'a pas changé depuis le temps que vous le fréquentez ? »



Base : Répondants fréquentant le parc du Mont-Royal depuis au moins deux ans, n=638

4.4.5 État des parcs – Jeanne-Mance

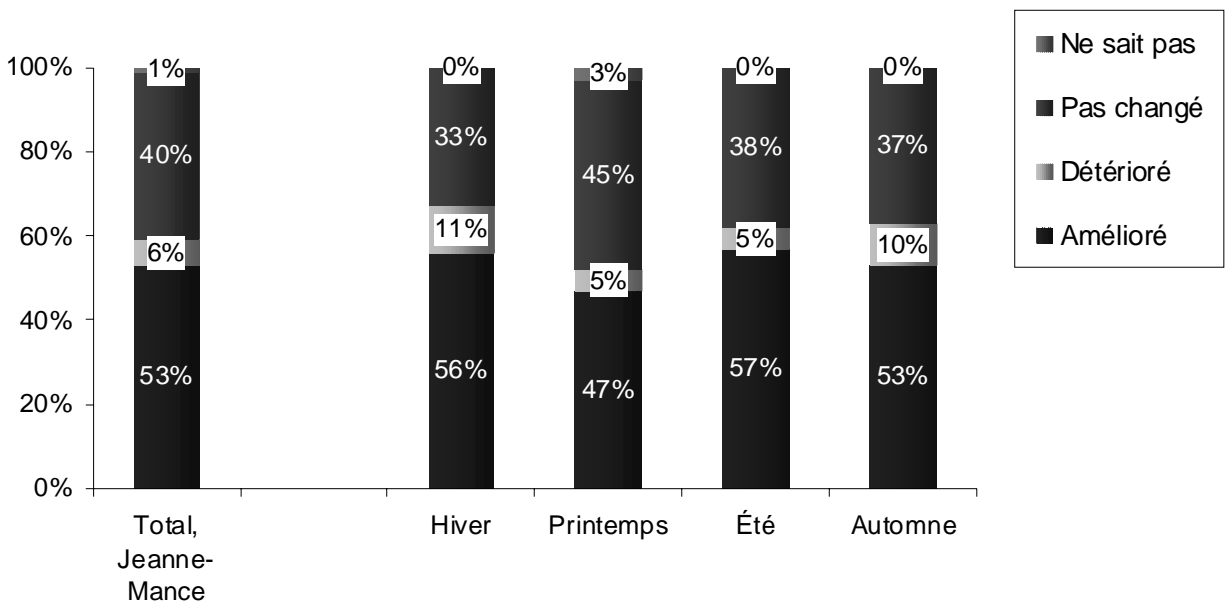
Dans l'ensemble, les utilisateurs perçoivent de façon positive les changements qui s'opèrent depuis qu'ils ont commencé à fréquenter le parc Jeanne-Mance. Un peu plus de la moitié des utilisateurs (53%) disent que le parc s'est amélioré avec le temps, alors que 6% affirment qu'il s'est détérioré. Les autres (40%) disent que le parc n'a pas changé.

La perception est comparable peu importe la saison où les utilisateurs ont été rencontrés. De plus, les résultats globaux sont comparables à ceux du parc du Mont-Royal.

La perception positive est plus élevée auprès des anglophones (66%) et des visiteurs avec enfant(s) (76%).

Note: La question n'a pas été posée à ceux qui fréquentent le parc depuis moins de deux ans.

« Q.16 Globalement, diriez-vous que le Parc Jeanne-Mance s'est amélioré, détérioré ou n'a pas changé depuis le temps que vous le fréquentez ? »



Base : Répondants fréquentant le parc Jeanne-Mance depuis au moins deux ans, n=188

4.4.6 Degré d'accord sur une série d'énoncés – Mont-Royal

Selon les utilisateurs du Mont-Royal, les points de vue sont très bien préservés et les bâtiments sont très bien conservés. Pour ces deux énoncés, 91% des utilisateurs ont dit être tout à fait ou assez en accord (97% pour ceux qui ont accédé au parc par le centre-ville). Les utilisateurs du parc en hiver sont encore plus positifs que les autres au sujet des points de vue. Ces résultats sont en lien avec les forts taux de satisfaction envers le Belvédère Kondiaronk et le chalet du mont Royal.

Trois quarts des utilisateurs sont d'accord pour dire que la faune et la flore sont très bien protégées.

Au total, 66% sont d'accord pour dire que la cohabitation marcheurs-cyclistes est très bonne. La proportion est plus élevée auprès des cyclistes que des marcheurs (76% c. 63%).

Parallèlement, 54% des utilisateurs du parc sont d'accord pour dire que la cohabitation cyclistes-automobilistes est très bonne, une proportion comparable que les visiteurs étaient en voiture ou en vélo.

« Q. 14 Êtes-vous tout à fait d'accord, plutôt en accord, plutôt en désaccord ou tout à fait en désaccord avec chacun des énoncés suivante? »

Mentions assistées	Total Mont-Royal (n=767)	Mont-Royal Hiver (n=226)	Mont-Royal Printemps (n=175)	Mont-Royal été (n=175)	Mont-Royal Automne (n=191)
Ceux qui ont répondu « tout à fait d'accord » et « plutôt en accord »		b	c	d	e
Les points de vue sur la ville sont très bien préservés	91%	95% cd	88%	89%	96% cd
Les bâtiments sont très bien conservés	91%	93%	88%	90%	93%
La faune et la flore du parc sont très bien protégées	74%	73%	71%	79% e	69%
Sur les sentiers, la cohabitation entre cyclistes et marcheurs est très bonne	66%	69%	65%	66%	66%
La cohabitation entre les cyclistes et les automobilistes est très bonne	54%	50%	49%	60% bc	51%

Base : Tous les répondants du parc du Mont-Royal, n= 767

4.4.6 Degré d'accord sur une série d'énoncés – Jeanne-Mance

Selon les utilisateurs du parc Jeanne-Mance, les installations sportives sont très bien conservées. Au total, 83% des utilisateurs ont dit être tout à fait ou assez en accord avec cet énoncé.

« Q.14 Êtes-vous tout à fait d'accord, plutôt en accord, plutôt en désaccord ou tout à fait en désaccord avec chacun des énoncés suivante? »

Mentions assistées	Total Jeanne- Mance (n=225)	Jeanne- Mance Hiver (n=13*)	Jeanne- Mance Printemps (n=75)	Jeanne- Mance été (n=75)	Jeanne- Mance Automne (n=62)
Ceux qui ont répondu « tout à fait d'accord » et « plutôt en accord »			c	d	e
Les installations sportives sont très bien conservées	83%	n/a	77%	80%	90% c

Base : Tous les répondants du parc Jeanne-Mance, n=225

4.5 Améliorations potentielles

4.5.1 Importance / performance – Mont-Royal

Lecture de la matrice d'amélioration

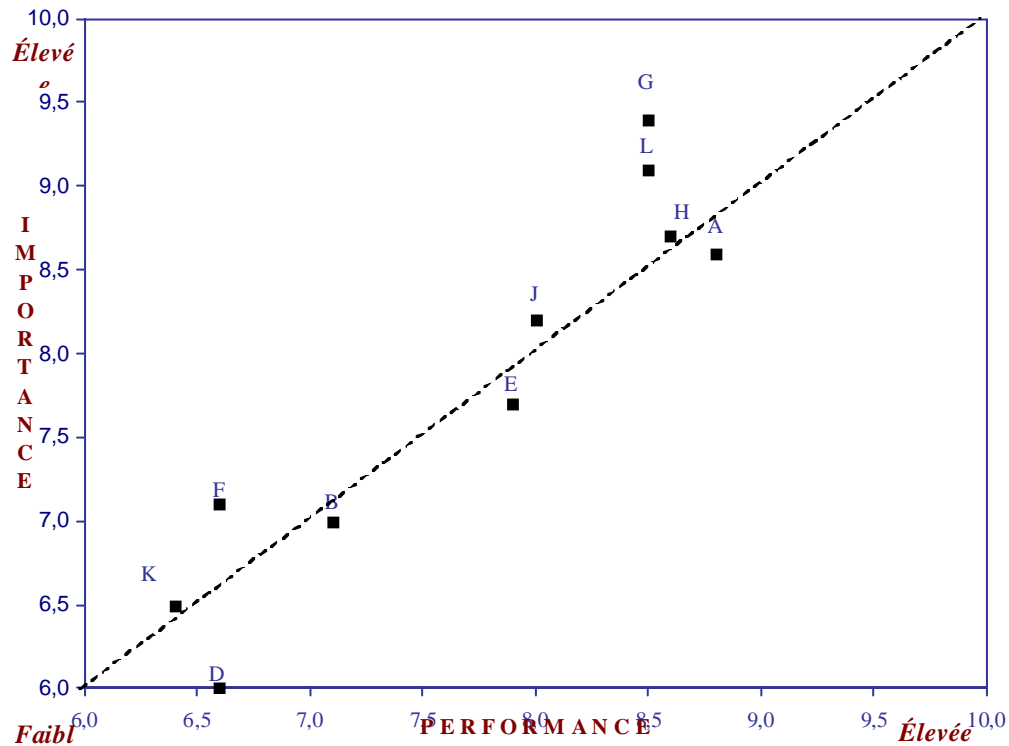
- Le tableau de la page suivante présente la performance que les visiteurs accordent au parc du Mont-Royal comparativement à l'importance qu'ils accordent à chacun des mêmes attributs. Par exemple, les visiteurs accordent beaucoup d'importance (9,4 / 10) à ce qu'un endroit comme le parc soit propre et bien entretenu (c'est une condition *sine qua none* pour bien des activités). Du même coup, ils considèrent que le parc performe bien dans cette catégorie (8,5) quoi que le résultat n'est pas tout à fait à la hauteur des attentes.
- D'une manière générale, les éléments se trouvant à la gauche de la droite oblique sont prioritaires. Cela dit, un attribut qui récolte une note d'importance très faible ne doit pas être une priorité.

Résultats

- Globalement, les ratios performance/importance sont très bons se situant pour la plupart sur ou tout près de la droite oblique. La plupart des attributs correspondent à ce que les utilisateurs souhaitent avoir.
- La propreté (G) et la sécurité (L) sont les deux éléments principaux qui performent moins bien. Bien que les services de restauration aient été évalués assez faiblement, ils ne sont pas prioritaires aux yeux des utilisateurs. Ce qui ne veut pas dire qu'un nouveau restaurant est déconseillé, mais bien que les utilisateurs (des habitués pour la plupart) sont satisfaits des services de restauration actuels.

4.5.1 Importance / performance – Mont-Royal (suite)

« Q.8 Sur une échelle de 1 à 10, dans quelle mesure estimez-vous que cet élément est important pour vous lorsque vous visitez un site tel que le Parc du Mont-Royal ? Dans quelle mesure le Parc du Mont-Royal possède-t-il cette caractéristique ? »



- A. Pour toute la famille
- B. Où il n'y a pas trop de monde
- D. Qui offre un service de location d'équipements
- E. Qui permet de faire beaucoup d'activités
- F. Où le stationnement est peu coûteux
- G. Propre et bien entretenu
- H. Facile d'accès (pour s'y rendre)
- J. Où il est facile de se retrouver
- K. Qui offre un service de restauration adéquat
- L. Sécuritaire

Base : Tous les répondants du parc du Mont-Royal, n=767

4.5.1 Importance / performance – Jeanne-Mance

Résultats

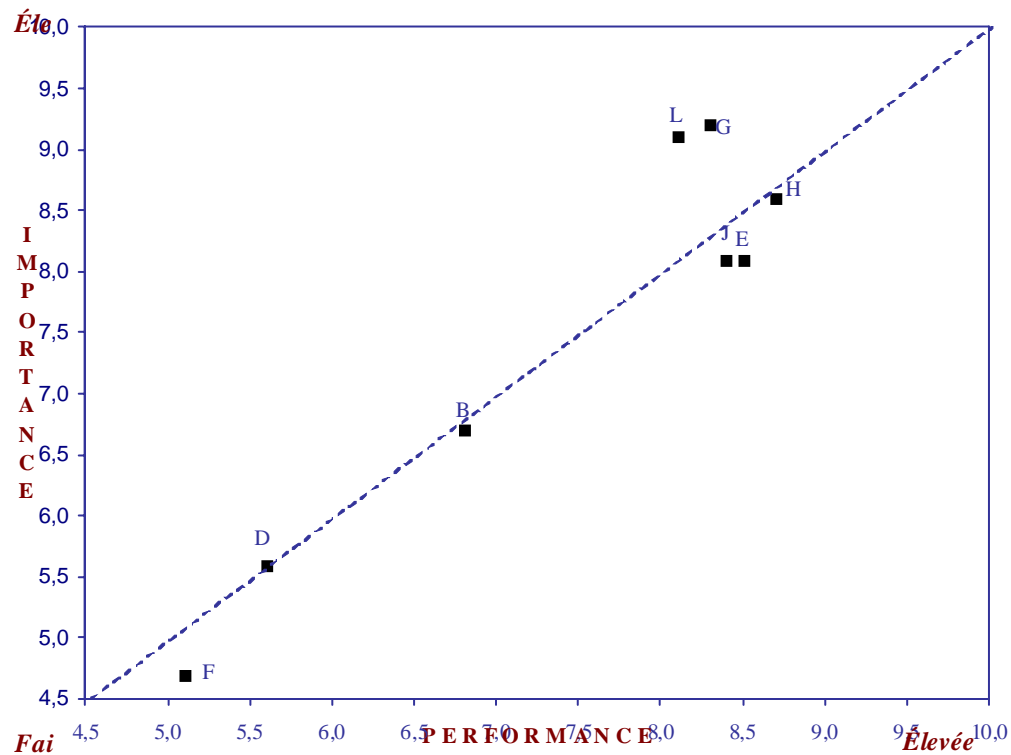
- Globalement, les ratios performance/importance au parc Jeanne-Mance sont très bons. Le stationnement ne performe pas bien, mais on lui accorde très peu d'importance. Il en est de même pour la location d'équipements sportifs. Comme les utilisateurs du parc sont des habitués ils ont, depuis un certain temps, adapté leurs habitudes pour pallier à ces manques perçus.
- C'est au niveau de la propreté et de la sécurité que les écarts négatifs sont les plus importants entre la performance et l'importance.

Comparaison entre les deux parcs

- En termes de performance, le service de location d'équipements obtient un score supérieur au parc du Mont-Royal (un élément jugé peu important), alors que le parc Jeanne-Mance offre plus d'activités. De plus, le volet sécuritaire est plus sévèrement jugé par les utilisateurs du parc Jeanne-Mance.
- Étonnamment, la facilité d'accès pour s'y rendre et de se retrouver sur le site obtiennent des scores comparables sur les deux échelles (importance et performance).

4.5.1 Importance / performance – Jeanne-Mance (suite)

« Q.8 Sur une échelle de 1 à 10, dans quelle mesure estimez-vous que cet élément est important pour vous lorsque vous visitez un site tel que le Parc Jeanne-Mance ? Dans quelle mesure le Parc Jeanne-Mance possède-t-il cette caractéristique ? »



- B. Où il n'y a pas trop de monde
- D. Qui offre un service de location d'équipements
- E. Qui permet de faire beaucoup d'activités
- F. Où le stationnement est adéquat
- G. Propre et bien entretenu
- H. Facile d'accès (pour s'y rendre)
- J. Où il est facile de se retrouver
- L. Sécuritaire

Base : Tous les répondants du Parc Jeanne-Mance, n=225

4.5.2 Suggestions d'amélioration – Mont-Royal

Comme pour les éléments moins appréciés, un peu plus du quart (28%) des utilisateurs du parc du Mont-Royal n'ont aucune suggestion d'amélioration à faire à propos du parc. Cela dit, quelques éléments ressortent, notamment la signalisation sur le site (9%), le service de restauration (8%), le stationnement (8%) et la propreté des lieux (7%).

Le stationnement a été mentionné plus souvent en hiver (13%), période où l'utilisation du stationnement par les visiteurs est la plus importante.

L'entretien des sentiers a été surtout mentionné par les utilisateurs de l'hiver et du printemps.

Le volet alimentaire est plus souvent mentionné par les 45 ans et plus (14%).

« Q.9 Qu'est-ce qui pourrait améliorer votre expérience de visite au Parc... ? »

Mentions spontanées et multiples	Total Mont- Royal (n=767)	Mont- Royal Hiver (n=226)	Mont-Royal Printemps (n=175)	Mont- Royal Été (n=175)	Mont- Royal Automne (n=191)
		b	c	d	e
	%	%	%	%	%
Plus d'affiches/ signalisation/ identification sur les sentiers	9	7	7	9	13
Services d'alimentation (meilleure sélection, prix, repas sains, etc.)	8	10	7	8	7
Le stationnement (plus abordable, plus d'espaces, etc.)	8	13 ce	6	9	5
La propreté des lieux (plus de poubelles, entretien, abreuvoirs, etc.)	7	7	10	6	8
Meilleur entretien des sentiers (accès plus facile, etc.)	5	6 d	9 de	2	4
Plus d'activités (spectacles, activités culturelles, etc.)	4	3	5	5	4
Plus de fontaines d'eau (qui fonctionne bien)	4	0	3 be	7 be	1
Préserver son aspect naturel/ protection de la nature	4	7 de	5 d	1	2
Plus de pistes cyclables	4	0	7 be	4 b	3 b
Ne sait pas	4	2	4	3	6
Rien	24	29 d	25	21	24

Base : Tous les répondants du parc du Mont-Royal, n=767

4.5.2 Suggestions d'améliorations – Jeanne-Mance

Plusieurs suggestions sont faites pour améliorer l'utilisation du parc Jeanne-Mance. En premier lieu on suggère un aménagement particulier pour les chiens (14%), un parc davantage propre (13%) et plus d'aires de repos. Environ 10% des utilisateurs suggèrent d'agir pour améliorer la sécurité (meilleure surveillance policière, interdire l'accès aux revendeurs de drogue).

L'aire de jeux a été mentionnée par 18% des visiteurs avec enfant(s)

« Q.9 Qu'est-ce qui pourrait améliorer votre expérience de visite au Parc... ? »

Mentions spontanées et multiples	Total Jeanne-Mance (n=225)	Jeanne-Mance Hiver (n=13*)	Jeanne-Mance Printemps (n=75)	Jeanne-Mance Été (n=75)	Jeanne-Mance Automne (n=62)
			c	d	e
	%	n/a	%	%	%
Plus d'accès pour les chiens (sans laisse, parc à chiens)	14		19	8	27 d
Plus d'aires de repos (plus de bancs, tables, etc.)	13		13	16	10
La propreté des lieux (plus de poubelles, entretien, abreuvoirs)	13		9	12	17
Plus d'arbres/ de verdure/ de fleurs	7		7	4	17 d
Meilleure surveillance/ présence policière	6		3	8	13
Piste réservé aux piétons, stationnement (plus, moins)	5		4	3	2
Aménagement d'une piscine/ piscine pour adultes	4		7	5	-
Plus d'activités (théâtre en plein air, location)	4		5	0	0
Meilleur aménagement des sentiers/ pistes cyclables	4		3	3	10
Interdire l'accès aux vendeurs de drogues	4		-	4	2
Aire de jeux pour enfants (améliorée, plus grande, sécuritaire)	3		8 e	3	0
Rien / Ne sait pas	15		21	11	13

Base : Tous les répondants du parc Jeanne-Mance, n=225

4.5.3 Attraits de certains éléments – Mont-Royal

Neuf suggestions ont été lancées aux répondants afin de savoir si elles auraient une influence sur la fréquence de visites ou si elles amélioreraient leur expérience au parc du Mont-Royal. Dans l'ensemble, l'intérêt pour les suggestions est limité. Pour quatre suggestions, 69% des répondants ou plus ont dit que la suggestion avancée n'aurait aucun impact sur le nombre de visites (amélioration de l'aire de jeux pour enfants – assez peu d'utilisateurs interrogés étaient accompagnés d'enfants, limiter le nombre de grandes activités, bannir les vélos de montagne, augmenter le nombre d'accès mécanique).

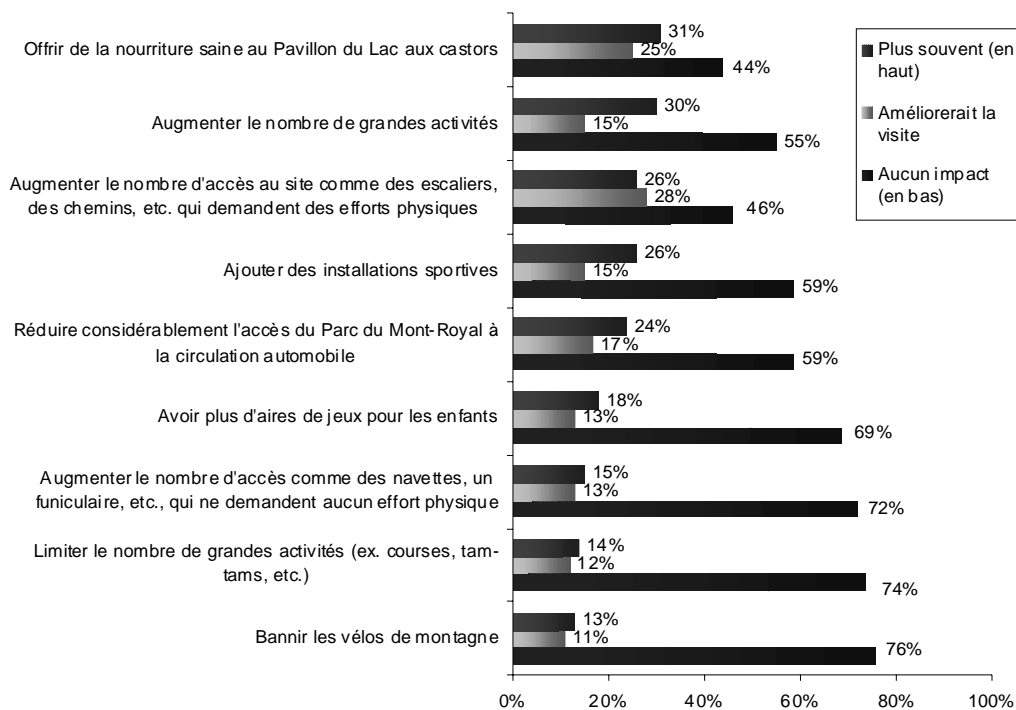
Parmi celles qui auraient le plus d'impact, on retrouve une offre de nourriture saine au Pavillon du Lac aux Castors. Reste à déterminer le type de restaurant. À choisir entre augmenter le nombre de grands rassemblements ou les diminuer, les répondants souhaiteraient les voir augmenter.

Les résultats sont plutôt constants d'une saison à l'autre et ce, pour toutes les suggestions. D'autre part, plusieurs différences existent selon le profil ou selon le lieu de résidence.

- Plus d'escaliers, chemins : En considérant l'ensemble des résidents de l'île de Montréal, 27% disent qu'améliorer les accès piétonniers et les escaliers inciterait à visiter le parc du Mont-Royal plus souvent. Ce pourcentage passe à 38% auprès de ceux qui se sont rendus en transport en commun sur le site et est de 34% auprès de ceux qui ont accédé au parc via le centre-ville. Il n'y a pas de différence selon le lieu de résidence.
- Réduire la circulation automobile : En considérant l'ensemble des résidents de l'île de Montréal, 25% disent que la réduction de la circulation automobile les inciterait à venir plus souvent sur le Mont-Royal. Cette proportion est de 14% auprès de ceux qui ont utilisé leur voiture, alors qu'elle est de 29% auprès des piétons et de 31% auprès des cyclistes. La proportion est aussi moins élevée auprès de ceux qui étaient accompagnés d'enfant(s) (12% c. 26%).
- Plus de navettes, funiculaires : En considérant l'ensemble des résidents de l'île de Montréal, 14% disent que l'augmentation du nombre d'accès mécanique les inciterait à visiter le parc du Mont-Royal plus souvent. Ce résultat est particulièrement élevé auprès des résidents de CDN (19%) et ceux qui restent à l'extérieur de ce que l'on a appelé « le 1^{er} anneau » (CDN, Plateau, Outremont, Westmount, Ville-Marie), soit 17%. Le score est également plus élevé auprès de ceux qui sont venus en voiture (20%) ou en transport en commun (25%), comparativement à ceux qui sont venus à pied (11%) ou en vélo (4%). Ceux qui demeurent dans Ville-Marie (3%) et ceux qui ont accédé via le centre-ville (10%) sont peu nombreux à y voir un impact positif sur leur fréquence de visites.
- Bannir les vélos de montagne : En considérant l'ensemble des résidents de l'île de Montréal, 14% disent que bannir les vélos de montagne les inciterait à visiter le parc du Mont-Royal plus souvent. Ce résultat est particulièrement élevé auprès des résidents du 1^{er} anneau (18% - 32% à Outremont). Il est de 20% auprès des piétons.
- Plus de grands événements : Les moins de 45 ans (37%) et les résidents des 2^e (36%) et 3^e anneaux (40%) sont plus nombreux à affirmer qu'un plus grand nombre de grands événements augmenteraient le nombre de visite.
- Améliorer les installations sportives : L'impact sur la fréquence de visite est plus élevé auprès des 18-44 ans (31%), des résidents du 2^e anneau (32%) et de ceux qui sont arrivés par transport en commun (36%).

- Aire pour enfants : Au total, 47% des visiteurs avec enfant(s) ont affirmé que l'augmentation du nombre d'aires de jeux pour enfants aurait un impact positif sur la fréquence de visite au parc du Mont-Royal.

« Q.10 Pour chaque énoncé, veuillez indiquer si le fait de proposer cet élément vous inciterait soit à venir plus souvent au Parc du Mont-Royal, soit améliorerait votre visite sans avoir d'impact sur le nombre de visite, soit n'aurait aucun impact ? »



Base : Tous les répondants du Parc du Mont-Royal, n=767

4.5.3 Attraits de certains éléments - Parc Jeanne-Mance

Des trois suggestions testées, l'augmentation du nombre de grandes activités est celle qui aurait le plus d'impact sur la fréquence de visite. Au total, 32% des utilisateurs du parc Jeanne-Mance disent qu'une telle suggestion aurait pour effet d'augmenter le nombre de visites.

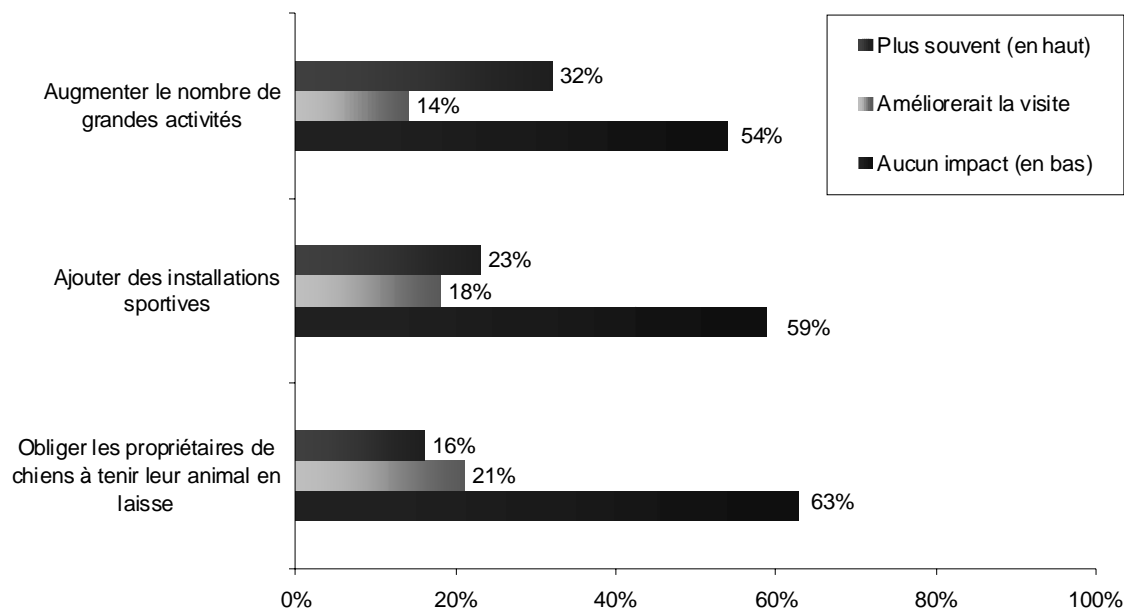
L'augmentation du nombre de grandes activités aurait le même effet (en termes d'impact sur les visites) qu'au parc du Mont-Royal.

L'ajout d'installations sportives inciterait près du quart des utilisateurs actuels à se rendre plus souvent au parc.

Finalement, 16% des utilisateurs viendraient plus souvent au parc Jeanne-Mance si on obligeait les maîtres à tenir leurs chiens en laisse. Un 21% additionnel affirme que ce fait améliorerait leur visite.

Dans les trois cas, les suggestions n'auraient aucun effet sur la fréquence de visites.

« Q.10 Voici une série d'éléments qui pourraient être proposés au Parc Jeanne-Mance. Pour chacun, veuillez indiquer si le fait de proposer cet élément vous inciterait soit à venir plus souvent au Parc Jeanne-Mance, soit améliorerait votre visite sans avoir d'impact sur le nombre de visite, soit n'aurait aucun impact ? »



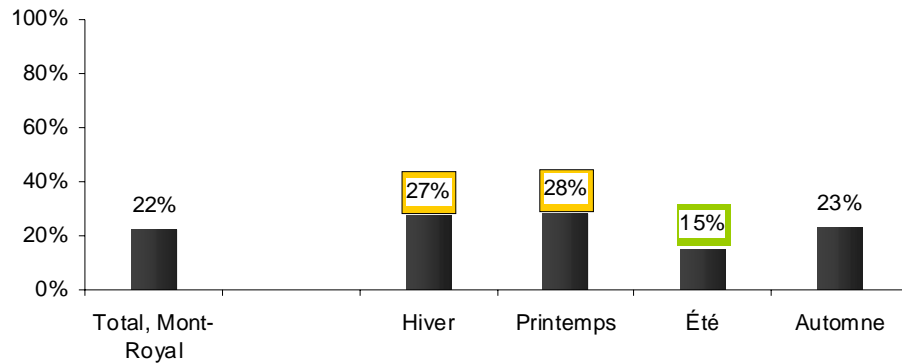
Base : Tous les répondants du Parc Jeanne-Mance, n=225

4.6 Recherche d'information sur activités – Mont-Royal

Un peu plus d'une personne sur cinq (22%) disent s'informer à l'occasion au sujet des activités du parc du Mont-Royal. Les utilisateurs à l'hiver et au printemps ont été plus nombreux à aller chercher de l'information.

La proportion est plus élevée auprès des 45 ans et plus (27%), des résidents de CDN (30%) et d'Outremont (32%).

« Q.17 Vous arrive-t-il de vous informer au sujet des activités du parc du Mont-Royal ? »



Base : Tous les répondants du parc du Mont-Royal, n=767

4.6.1 Informations recherchées – Mont-Royal

Les informations recherchées sont variées. Plusieurs informations pourraient être placées dans la catégorie « précision d'information », c'est-à-dire qu'un visiteur sait que l'activité est disponible mais qu'il cherche des détails sur lesdites activités (tam-tams, soirée de danse, nettoyage du parc, activités de la Maison Smith...).

Comme la taille de l'échantillon est plus petite, les résultats par saison ne sont pas présentés.

« Q.18 Quelles informations recherchez-vous ? Autre chose ? »

Mentions spontanées et multiples	Total (n=181)
	%
Activités (sans spécification)	18
Les spectacles	11
Événements spéciaux	11
Informations sportives	9
Sur les activités de loisirs	6
Les soirées de danse	6
Activités saisonnières	6
Heures d'ouverture (parcs, activités)	5
Tam-tams	5
Programme d'entretien / nettoyage du parc	5
Interprétation de la nature	5
Les activités qui ont lieu à la Maison Smith, au Belvédère, etc.	4
Histoire du mont Royal	4
État des pistes de ski de fond	4
Patinoire	4

Base : Répondants allant chercher de l'information sur le parc du Mont-Royal, n=181

4.6.2 Sources d'information consultées – Mont-Royal

L'Internet est la plus importante source pour aller chercher de l'information relative aux activités offerte au parc du Mont-Royal. Plusieurs utilisateurs prennent l'information sur place (dépliant, bulletin des amis de la Montagne, Maison Smith / Pavillon du Lac aux Castors). Les médias (sans spécification) sont aussi utilisés.

Comme il a été observé dans d'autres recherches, l'Internet ne sert pas autant à trouver une activité à faire, mais à déterminer les paramètres dans lesquels l'activité se fera (heures d'ouverture, coûts, limitations...).

« Q.19 Où allez-vous chercher ces informations ? »

Mentions spontanées et multiples	Total Mont-Royal (n=181)
	%
Internet	48
Médias	21
Dépliant informatif	18
Bulletin des amis / du centre de la Montagne	17
Amis, collègues	15
Maison Smith / restaurant du Lac aux Castors	5
Ne sait pas	6

Base : Répondants allant chercher de l'information sur le parc du Mont-Royal, n=181

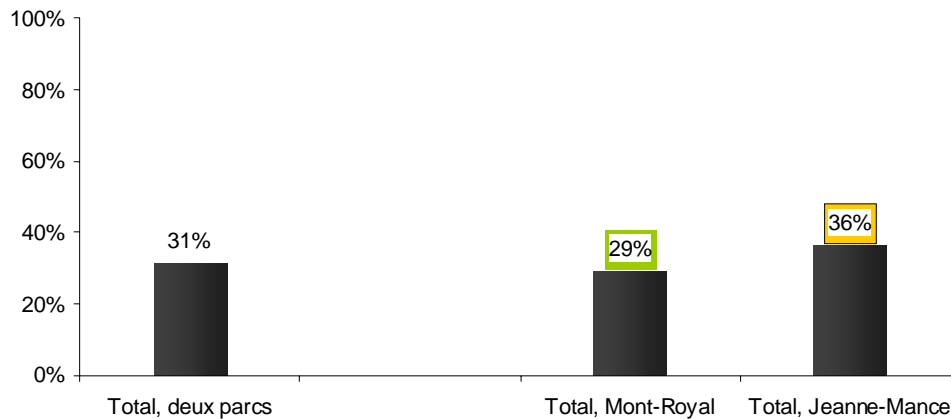
4.7 Arrondissement historique et naturel du Mont-Royal

4.7.1 Notoriété de l'arrondissement historique et naturel

Au total, 31% des utilisateurs des deux parcs avaient, avant l'entrevue, entendu parler de l'arrondissement historique et naturel du Mont-Royal. La notoriété est plus élevée auprès des utilisateurs du parc Jeanne-Mance (qui sont plus nombreux à demeurer sur l'île de Montréal).

La notoriété est plus élevée auprès des francophones (35%), des 45 ans et plus (47%), des résidents de Ville-Marie (44%), d'Outremont (47%) et plus globalement des résidents du premier anneau (39%).

« Q.20 Avant cette entrevue, aviez-vous entendu parler de l'arrondissement historique et naturel du Mont-Royal? »

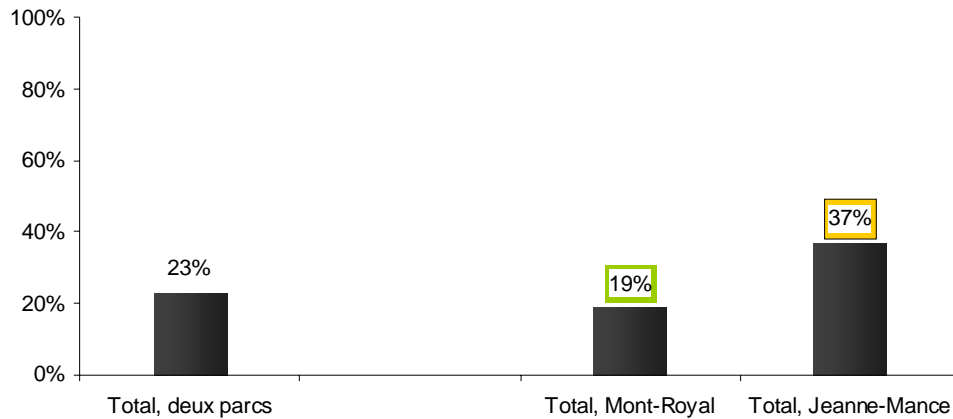


Base : Tous les répondants, n=992

4.7.2 Résidants de l'arrondissement historique et naturel

Au total, 23% des utilisateurs des deux parcs demeurent sur le territoire de l'arrondissement historique et naturel du Mont-Royal. La proportion de résidants est plus élevée auprès des utilisateurs du parc Jeanne-Mance (37% contre 19%).

« Q.21 Demeurez-vous sur le territoire de l'arrondissement historique et naturel du Mont-Royal? »



Base : Tous les répondants, n=992

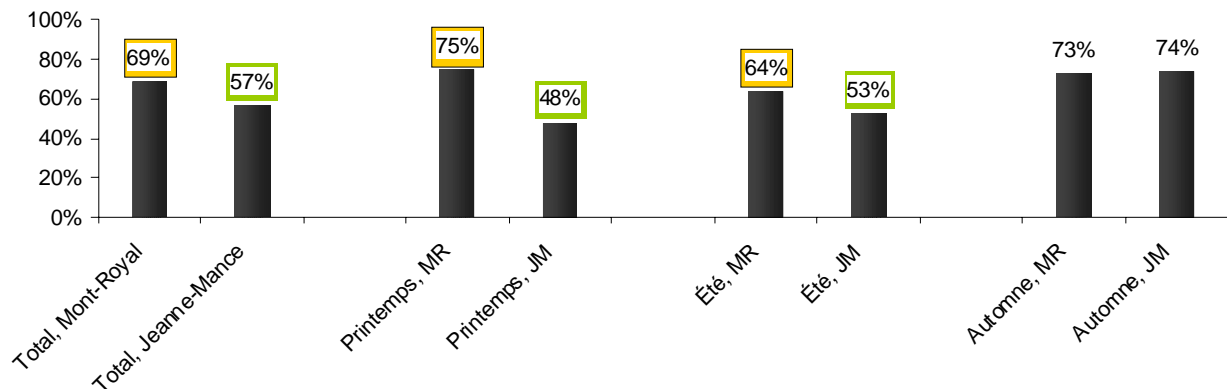
4.7.3 Destination principale de la visite au parc

Pour la majorité des utilisateurs des deux parcs, le parc du Mont-Royal était la destination principale de la visite. Plus spécifiquement, la proportion est de 69% parmi les personnes rencontrées au parc du Mont-Royal et 57% auprès des utilisateurs du parc Jeanne-Mance.

À l'automne, 74% des utilisateurs du parc Jeanne-Mance avait comme destination principale le parc du Mont-Royal.

Au parc du Mont-Royal, il n'y a pas de différence selon le lieu de résidence.

« Q.22-23 Est-ce que votre dernière visite à l'intérieur de l'arrondissement historique et naturel du Mont-Royal avait comme destination principale le parc du Mont-Royal ? »



Base : Tous les répondants sauf ceux de l'hiver, n=753

4.7.4 Perception envers la protection de l'arrondissement

Au total, un peu plus des trois-quarts des utilisateurs de chacun des deux parcs considèrent que l'arrondissement historique et naturel du Mont-Royal est très ou assez bien conservé. La grande majorité de ceux-là ont répondu 'assez bien' ce qui peut indiquer que les répondants sont plus ou moins au courant ou ne sont pas entièrement satisfaits de ce qui se passe sur le territoire de l'arrondissement.

« Q.24 Selon vous, diriez-vous que l'arrondissement naturel et historique et non juste le parc est très bien, assez bien, assez peu ou pas du tout protégé ? »

	Total Mont-Royal (n=767)	Total Jeanne-Mance (n=225)
	%	%
Très bien	15	17
Assez bien	61	60
Assez mal	10	11
Très mal	2	3
Ne sait pas	12	9
Total « très » + « assez » bien	76	77

Base : Tous les répondants, n=992

4.7.5 Justification de la perception négative

Les projets de construction actuels et potentiels sont les principaux éléments qui expliquent pourquoi plusieurs utilisateurs des parcs considèrent que l'arrondissement est mal protégé. Les médias ont d'ailleurs fait mention à plus d'une reprise du stationnement temporaire construit à l'Hôpital Royal Vic et l'agrandissement du stade Percival-Molson.

Mentions spontanées et multiples	Total	Total
	Mont-Royal (n=97)	Jeanne-Mance (n=31)
	%	%
Beaucoup de construction, de projets domiciliaires à proximité	33	37
Un hôpital y a construit un stationnement	14	5
Besoins de meilleures protections/ lois plus sévères	12	16
Trop d'exceptions/ contournements des lois	9	13
Moins bien entretenu	9	5
Agrandissement du stade Percival-Molson	9	3
Une université empiète sur le parc	8	11
Mal protégé (sans spécification)	8	-
Véhicules et pollution	6	12
Trop de déchets sur le site	4	5
Vandalisme/ graffitis	4	9

Base : Tous les répondants qui disent que l'arrondissement est très ou assez mal protégé, n=128

ANNEXE

1. Températures lors du comptage

Hiver

Date du comptage : Du 4 au 24 mars 2006

Mars 2006	<u>Temp. max.</u> °C	<u>Temp. min.</u> °C	<u>Temp. moy.</u> °C	<u>Pluie tot.</u> mm	<u>Neige tot.</u> cm	<u>Pr°cip.</u> <u>tot.</u> mm	<u>Neige au</u> <u>sol</u> cm
<u>04</u> – sam	1,2	-8,1	-3,5	0,0	T	T	51
<u>05</u> – dim	-0,5	-9,8	-5,2	0,0	0,0	0,0	51
<u>06</u>	-2,1	-12,7	-7,4	0,0	0,0	0,0	51
<u>07</u>	-3,1	-13,0	-8,1	0,0	T	T	51
<u>08</u>	-3,9	-14,4	-9,2	0,0	0,0	0,0	50
<u>09</u>	2,7	-5,8	-1,6	11,8	0,2	12,0	50
<u>10</u>	6,3	1,3	3,8	8,6	0,0	8,6	40
<u>11</u> – sam	6,0	0,0	3,0	0,0	0,0	0,0	38
<u>12</u> – dim	4,6	-4,4	0,1	3,4	0,0	3,4	36
<u>13</u>	3,1	-0,1	1,5	4,4	T	4,4	36
<u>14</u>	4,0	-3,0	0,5	1,2	0,4	1,6	36
<u>15</u>	-0,7	-6,2	-3,5	0,0	T	T	32
<u>16</u>	-1,0	-7,9	-4,5	0,0	0,0	0,0	32
<u>17</u>	-4,1	-11,4	-7,8	0,0	0,0	0,0	32
<u>18</u> – sam	-5,6	-11,7	-8,7	0,0	0,0	0,0	32
<u>19</u> – dim	-3,9	-9,5	-6,7	0,0	0,6	0,6	32
<u>20</u>	-1,7	-11,4	-6,6	0,0	0,0	0,0	32
<u>21</u>	0,0	-7,3	-3,7	0,0	0,0	0,0	32
<u>22</u>	1,7	-3,5	-0,9	0,0	0,4	0,6	31
<u>23</u>	6,0	-1,4	2,3	0,0	T	T	29
<u>24</u>	6,0	0,3	3,2	0,0	0,0	0,0	24

T : trace de neige

Source : www.meteo.gc.ca

Printemps

Date de comptage : Du 13 mai au 4 juin 2006

Mai 2006	Temp. max. °C	Temp. min. °C	Temp. moy. °C	Pluie tot. mm	Pr°cip. tot. mm
13 – sam	11,9	9,5	10,7	25,0	25,0
14 – dim	20,3	10,0	15,2	2,0	2,0
15	20,3	9,6	15,0	10,2	10,2
16	17,0	11,7	14,4	12,8	12,8
17	15,7	9,9	12,8	6,8	6,8
18	15,0	8,3	11,7	2,8	2,8
19	11,3	8,3	9,8	31,4	31,4
20 – sam	11,3	8,9	10,1	28,8	28,8
21 – dim	11,8	6,4	9,1	10,2	10,2
22	9,9	4,0	7,0	0,2	0,2
23	15,8	4,9	10,4	T	T
24	21,0	5,9	13,5	0,0	0,0
25	24,9	8,0	16,5	0,0	0,0
26	22,4	13,9	18,2	1,8	1,8
27 – sam	24,8	11,4	18,1	0,0	0,0
28 – dim	26,6	9,2	17,9	0,0	0,0
29	28,8	16,0	22,4	0,0	0,0
30	25,1	16,1	20,6	0,0	0,0
31	31,4	15,6	23,5	5,0	5,0
Juin					
01	22,8	12,0	17,4	5,0	5,0
02	25,3	10,3	17,8	0,0	0,0
03 – sam	17,6	13,1	15,4	6,6	6,6
04 – dim	21,3	10,6	16,0	0,0	0,0

Été

Date de comptage : Du 22 juillet au 11 août 2006

Juillet 2006	Temp. max. °C	Temp. min. °C	Temp. moy. °C	Pluie tot. mm	Pr°cip. tot. mm
<u>22</u> – sam	21,5	16,6	19,1	2,6	2,6
<u>23</u> – dim	25,6	15,7	20,7	1,0	1,0
<u>24</u>	25,2	15,2	20,2	T	T
<u>25</u>	24,0	18,1	21,1	16,6	16,6
<u>26</u>	28,9	18,0	23,5	0,0	0,0
<u>27</u>	29,0	19,1	24,1	10,6	10,6
<u>28</u>	27,1	19,0	23,1	0,0	0,0
<u>29</u> – sam	29,4	16,0	22,7	T	T
<u>30</u> – dim	23,4	13,0	18,2	0,0	0,0
<u>31</u>	27,5	14,2	20,9	33,0	33,0
Août					
<u>01</u>	33,6	22,2	27,9	9,6	9,6
<u>02</u>	28,3	18,0	23,2	48,4	48,4
<u>03</u>	27,8	17,5	22,7	3,6	3,6
<u>04</u>	28,6	16,4	22,5	1,2	1,2
<u>05</u> – sam	23,6	13,1	18,4	0,0	0,0
<u>06</u> – dim	26,2	11,1	18,7	0,0	0,0
<u>07</u>	28,9	18,3	23,6	0,0	0,0
<u>08</u>	25,0	14,0	19,5	0,0	0,0
<u>09</u>	24,9	11,1	18,0	0,0	0,0
<u>10</u>	22,4	14,0	18,2	1,0	1,0
<u>11</u>	21,4	10,0	15,7	0,0	0,0

Automne

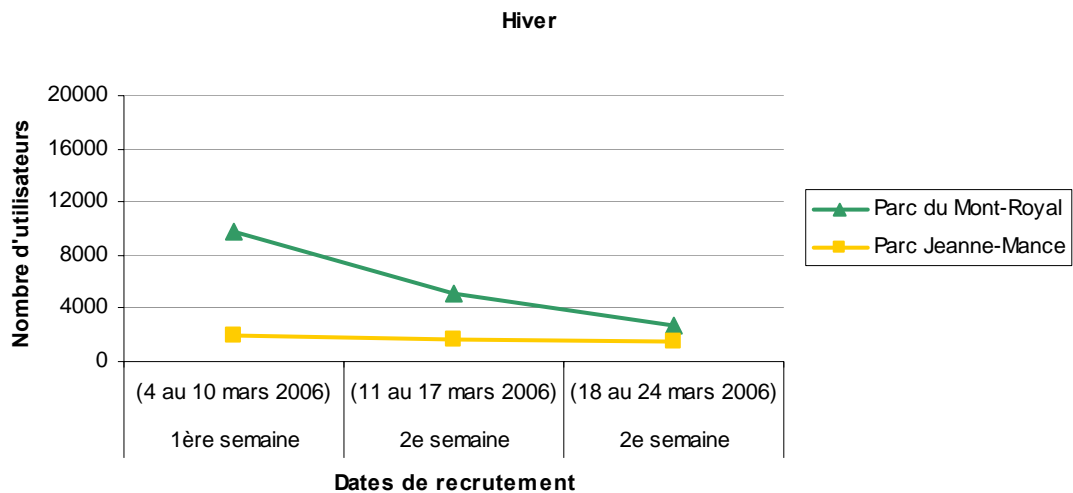
Date de comptage : 7 au 27 octobre 2006

Octobre 2006	<u>Temp. max.</u> °C	<u>Temp. min.</u> °C	<u>Temp. moy.</u> °C	<u>Pluie tot.</u> mm	<u>Pr°cip. tot.</u> mm
<u>07</u>	16,3	0,7	8,5	0,0	0,0
<u>08</u>	19,5	2,4	11,0	0,0	0,0
<u>09</u>	20,6	7,7	14,2	0,0	0,0
<u>10</u>	11,0	5,9	8,5	0,0	0,0
<u>11</u>	13,9	6,4	10,2	10,6	10,6
<u>12</u>	13,9	2,2	8,1	14,2	14,2
<u>13</u>	9,7	-1,0	4,4	0,0	0,0
<u>14</u>	6,9	0,4	3,7	3,0	3,0
<u>15</u>	9,2	-0,2	4,5	0,0	0,0
<u>16</u>	13,1	-0,7	6,2	0,0	0,0
<u>17</u>	10,4	2,6	6,5	31,0	31,0
<u>18</u>	15,0	7,0	11,0	11,8	11,8
<u>19</u>	15,7	6,9	11,3	8,6	8,6
<u>20</u>	7,2	3,1	5,2	12,8	12,8
<u>21</u>	6,9	-2,8	2,1	0,0	0,0
<u>22</u>	5,6	-3,0	1,3	4,0	4,0
<u>23</u>	4,9	1,9	3,4	4,8	4,8
<u>24</u>	7,2	2,7	5,0	0,8	0,8
<u>25</u>	9,1	4,0	6,6	0,0	0,0
<u>26</u>	7,9	0,0	4,0	0,0	0,0
<u>27</u>	6,6	-3,2	1,7	0,0	0,0

2. Résultats par semaine

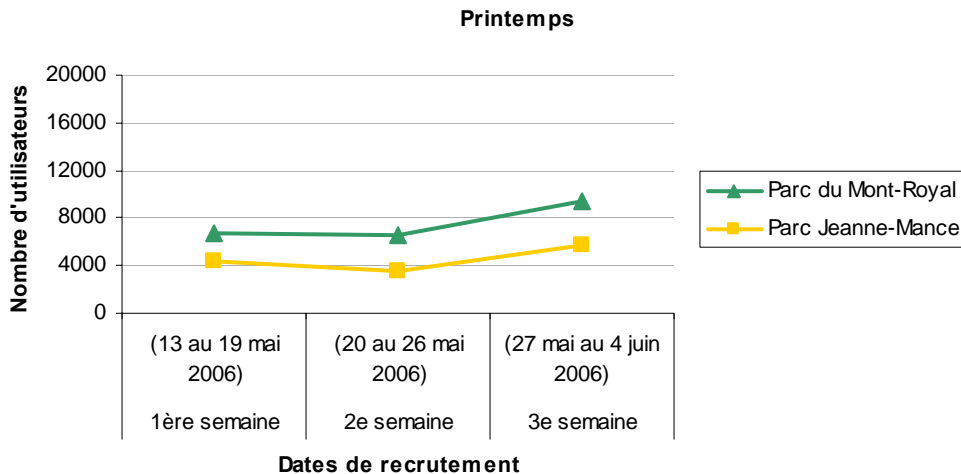
Hiver

- Durant la période de comptage d'hiver qui a eu lieu du 4 au 24 mars 2006, 22 609 personnes ont été recensées, dont 78% au Parc du Mont-Royal. La moitié (51%) des utilisateurs ont été comptabilisés durant la première semaine (la semaine de relâche).
- Au parc du Mont-Royal, la baisse d'utilisateurs a été constante avec le temps. La première semaine comptant pour 55% des utilisateurs, la 2e pour 29% et la 3e pour 16%.
- La visite du parc Jeanne-Mance a été plutôt constante sur les trois semaines, 37%, 32% et 30%.
- Au parc Summit, 796 personnes ont été comptées, ce qui équivaut, en extrapolant les données à 24 212 utilisateurs pour l'hiver seulement.



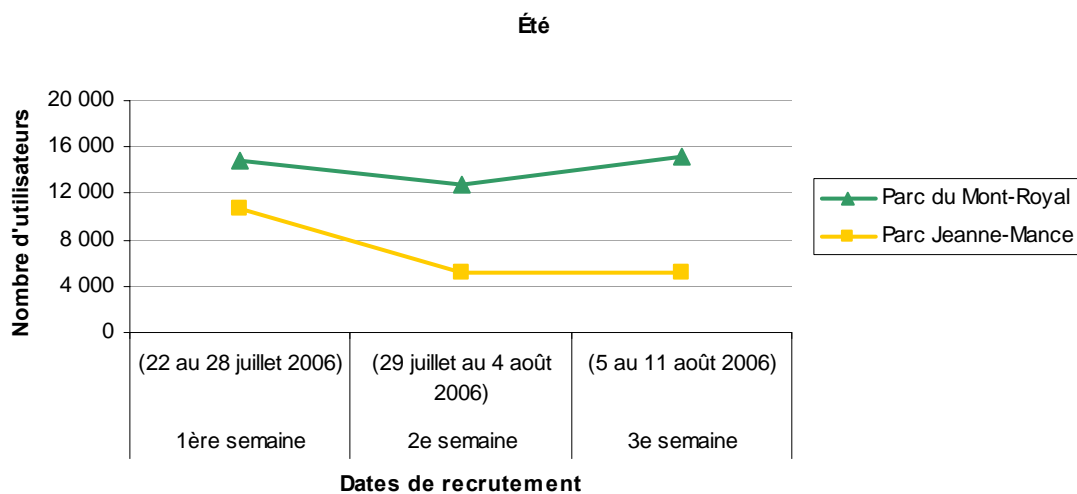
Printemps

- Durant la période de comptage du printemps qui a eu lieu du 13 mai au 4 juin 2006, 36 383 personnes ont été recensées, dont 63% au Parc du Mont-Royal. Pour les deux parcs à l'étude, la répartition des utilisateurs a été assez constante d'une semaine à l'autre. C'est durant la 3e semaine que le plus grand nombre d'utilisateurs a été recensé (42%).



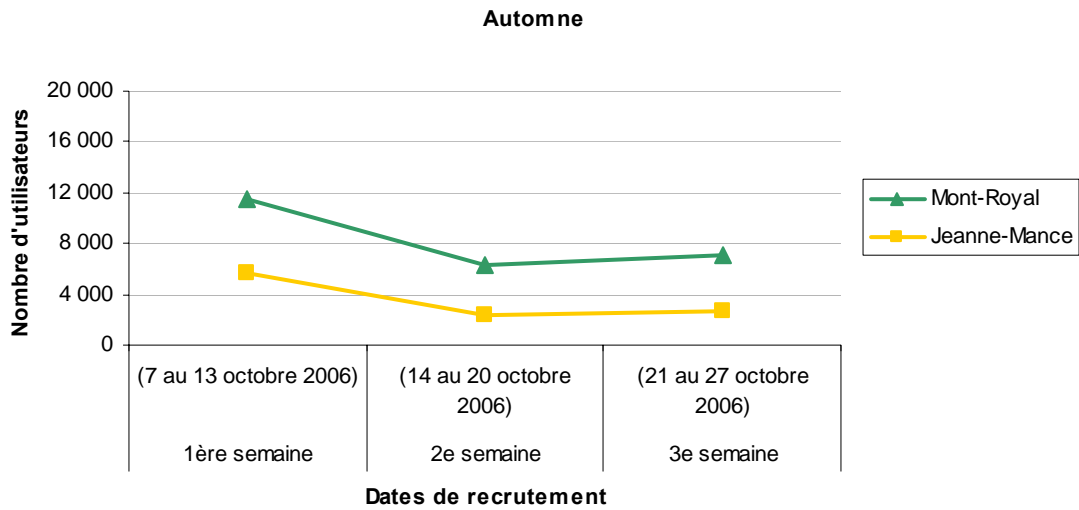
Été

- Durant la période de comptage de l'été qui a eu lieu du 22 juillet au 11 août 2006, 63 835 personnes ont été recensées, dont 67% au parc du Mont-Royal. Au parc du Mont-Royal, la répartition des utilisateurs a été assez constante d'une semaine à l'autre, alors qu'au parc Jeanne-Mance, la moitié des utilisateurs ont été recensés durant la première semaine.



Automne

- Durant la période de comptage d'hiver qui a eu lieu 7 au 27 octobre 2006, 35 638 personnes ont été recensées, dont 70% au parc du Mont-Royal. Pour les deux parcs, environ la moitié (46% au parc du Mont-Royal et 53% au parc Jeanne-Mance) des utilisateurs ont été comptabilisés durant la première semaine.



3. Moyen de transport par voie d'entrée

Parc Jeanne-Mance

Parc Jeanne-Mance	Total Année	Printemps / Été / Automne	Hiver
Par auto	1%	1%	0%
Par moto	0%	0%	0%
Par autobus	3%	4%	3%
Par taxi	0%	0%	0%
À pied	76%	74%	94%
À vélo	20%	22%	3%
Total	100%	100%	100%

Côte Placide

Côte Placide	Total Année	Printemps / Été / Automne	Hiver
Par auto	0%	0%	0%
Par moto	0%	0%	0%
Par autobus	2%	2%	1%
Par taxi	0%	0%	0%
À pied	76%	74%	96%
À vélo	21%	23%	3%
Total	100%	100%	100%

Versant centre-ville

Versant Centre-Ville	Total Année	Printemps / Été / Automne	Hiver
Par auto	0%	0%	0%
Par moto	0%	0%	0%
Par autobus	2%	2%	0%
Par taxi	0%	0%	0%
À pied	91%	90%	100%
À vélo	7%	8%	0%
Total	100%	100%	100%

Lac aux castors / maison Smith

Lac aux Castors / maison Smith	Total Année	Printemps / Été / Automne	Hiver
Par auto	64%	63%	67%
Par moto	0%	0%	0%
Par autobus	8%	9%	6%
Par taxi	1%	1%	2%
À pied	24%	24%	24%
À vélo	2%	3%	1%
Total	46 026 (100%)	35 159 (100%)	10 867 (100%)

Belvédère Camilien-Houde

Belvédère Camillien-Houde	Total Année	Printemps / Été / Automne	Hiver
Par auto	58%	54%	84%
Par moto	1%	1%	0%
Par autobus	30%	33%	3%
Par taxi	1%	1%	14%
À pied	11%	10%	11%
À vélo	1%	1%	1%
Total	100%	100%	100%

Ville de Montréal
RECRUTEMENT SUR SITE

Bonjour, mon nom est... et je travaille chez Impact Recherche, une firme spécialisée en recherche-marketing. **La Ville de Montréal** nous a mandaté pour réaliser une étude auprès des utilisateurs du

Parc du Mont-Royal 01
Parc Jeanne-Mance 03

pour connaître leur appréciation et leur utilisation du site. Nous aimerions vous appeler dans quelques jours pour réaliser une courte entrevue au téléphone. Acceptez-vous de participer à notre étude ? Merci ! Avant de prendre vos coordonnées, j'aurais quelques questions à vous poser sur votre visite.

1. Dans quelle langue seriez-vous le plus à l'aise pour réaliser l'entrevue, le français ou l'anglais ?

Français 01
Anglais 02 **PASSEZ AU QUESTIONNAIRE ANGLAIS**
Autre 03 **REMERCIEZ ET TERMINEZ**

2. Dans laquelle des catégories d'âge suivantes vous situez-vous ? **LIRE**

Moins de 18 ans 01 **REMERCIEZ ET TERMINEZ**
18 à 24 ans 02
25 à 34 ans 03
35 à 44 ans 04
45 à 54 ans 05
55 à 64 ans 06
65 ans et plus 07

3. Est-ce que vous ou un membre de votre foyer travaillez dans une compagnie de recherche marketing, pour la Ville de Montréal, pour la Ville de Westmount ou encore êtes-vous un employé des Amis ou du Centre de la Montagne ?

Oui 01 **TERMINEZ L'ENTREVUE, MAIS NE RAPPELEZ PAS**
Non 02

4. Est-ce que vous êtes seul ou accompagné ?

Seul 01
Accompagné 02

Si accompagné,

5. Combien de personnes êtes-vous en tout ?

_____ personnes
Nous sommes un groupe 98

Si accompagné,

6. Avec qui êtes-vous ? **PLUSIEURS MENTIONS POSSIBLES**

Conjoint(e) 01
Enfant(s) 02
Père ou mère 03
Frère(s) / soeur(s) 04
Ami(e)(s) 05
Collègue(s) de travail 06

Parenté 07
Autres : _____

Si avec enfant(s),

7. Quel âge a le ou les enfants qui vous accompagnent ? **PLUSIEURS MENTIONS**

POSSIBLES

0 à 2 ans 01
Entre 3 et 5 ans 02
Entre 6 et 11 ans 03
Entre 12 et 17 ans 04
18 ans et plus 05
Refus 99

8. Quelle est la principale raison de votre visite au Jeanne-Mance ou du Mont-Royal ? **NE PAS**

LIRE

Faire du sport, spécifier lequel (lesquels) : _____ 01
Relaxer / Prendre l'air / Profiter de la belle journée, d'une température idéale 02
Pique-niquer 03
Découvrir cet attrait / notoriété de l'endroit 04
Faire découvrir cet attrait à des amis/famille 05
TAM TAM 06
Pour étudier / dans le cadre d'un projet scolaire 07
Se sert du parc comme passage entre deux points 08
Observer les oiseaux 09
Promener le chien 10
Voir l'exposition des sculptures de Ju Ming 11
Autre (précisez) : _____

9. Est-ce que votre visite dans le parc se fait dans le cadre d'une activité organisée (avec un groupe, un congrès, un mariage, une course...)?

Oui 01
Non 02

10. Quel(s) moyen(s) de transport avez-vous utilisé(s) pour vous rendre ici au Jeanne-Mance ou du Mont-Royal ? **PLUSIEURS MENTIONS POSSIBLES / NE PAS LIRE**

Voiture 01
En taxi 02
Autobus (voyage organisé) 03
Métro + marche, demandez la station de métro : _____ 04
Autobus de la STM 05
Métro / Autobus de la STM 06
Vélo 07
À pied 08
Autre, spécifier : _____

11. Par où y avez-vous accédé ?

Camilien-Houde (boulevard du Mont-Royal) 01
Chemin Remembrance (Chemin de la Côte-des-neiges) 02
Avenue du Parc / des Pins (Monument George-Étienne Cartier) 03
Escalier de la rue Peel 04
Autre, spécifier :

12. Pour venir au Parc du Mont-Royal, avez-vous parcouru...	
Moins de 40 km (Résidents)	01
40 km ou plus et effectué un séjour à l'extérieur de votre domicile de moins de 24 h (excursionnistes)	02
40 km ou plus pour aller au site et effectué un séjour à l'extérieur de votre domicile de plus de 24 h (Touristes)	03

13. Dans quelle ville ou pays habitez-vous ?

Île de Montréal	01
Laval	02
Rive Nord – Montréal RMR	03
Rive Sud – Montréal RMR	04
Reste du Québec	05
Reste du Canada	06
Etats-Unis	07
France	08
Royaume-Uni	09
Allemagne	10
Espagne	11
Japon	12
Chine	13
Amérique Latine	14
Autre, spécifier : _____	

Si Île de Montréal, demandez l'arrondissement ou la ville.

14. Dans quel arrondissement ou dans quelle ville demeurez-vous ? **LIRE AU BESOIN**

Arrondissement		Ville	
Ahuntsic-Cartierville	01	Beaconsfield	01
Anjou	02		02
		Baie d'Urfé	
Côte-des-Neiges / Notre-Dame-de-Grâce	03	Côte-Saint-Luc	03
Lachine	04	Hampstead	04
LaSalle	05	Montréal-Ouest	05
Plateau-Mont-Royal	06	Dollard-Des Ormeaux	06
Sud-Ouest	07	Dorval	07
L'Île-Bizard / Sainte-Geneviève	08	Kirkland	08
Mercier / Hochelaga-Maisonneuve	09	L'Île-Dorval	09
Montréal-Nord	10	Sainte-Anne-de-Bellevue	10
Outremont	11	Mont-Royal	11
Pierrefonds – Roxboro	12	Senneville	12
Rivière-des-Prairies / Pointe-aux-Trembles	13	Pointe-Claire	13
Rosemont / La Petite-Patrie	14	Montréal-Est	14
Saint-Laurent	15	Westmount	15
Saint-Léonard	16		
Verdun	17		
Ville-Marie	18		
Villeray / Saint-Michel / Parc-Extension	19		
Autres : _____			
Ne peut préciser			

15. **Enregistrer**

Jour : Dimanche	01
Lundi	02
Mardi	03

Mercredi	04
Jeudi	05
Vendredi	06
Samedi	07

Date : _____

Mois : _____

16. Enregistrer le sexe :

Homme 01

Femme 02

Nous réaliserions l'entrevue dans moins d'une semaine. À quel numéro de téléphone pourrions-nous vous rejoindre. Veuillez noter que nous vous appellerons après 17 h la semaine ou durant le jour la fin de semaine. L'entrevue durera 15 minutes tout au plus.

Prénom : _____

Nom : _____

Numéro de téléphone 1 : _____

Numéro de téléphone 2 : _____

Si les gens sont de l'extérieur, il est possible de les appeler à leur hôtel ou de retour à leur résidence en autant que l'entrevue soit réalisable en moins de deux semaines.

Arrangement spécial : _____

Questionnaire téléphonique Mont Royal

Bonjour, puis-je parler à ... **LIRE LE NOM DE LA PERSONNE** mon nom est... et je travaille chez Impact Recherche, une firme spécialisée en recherche-marketing. Nous vous avons rencontré (intégrer la donnée du recrutement sur site)

sur le mont Royal 01
au Parc Jeanne-Mance 03

le _____ **LIRE JOUR / DATE / MOIS (exemple : le lundi 22 juin)** et j'aimerais réaliser l'entrevue pour connaître vos impressions de ce site. Peut-on faire l'entrevue maintenant ?
Merci.

Note : IMPORTER toutes LES DONNÉES DU VOLET RECRUTEMENT SUR SITE.

Interviewer : J'aimerais tout d'abord vous poser des questions sur votre dernière visite au Parc du Mont-Royal 01

Informations sur la dernière visite

1. Lors de votre dernière visite au parc du **Mont-Royal**, avez-vous spécifiquement visité/utilisé _____ **LIRE ?**

2. **APRÈS AVOIR LU CHAQUE ÉLÉMENT, DEMANDEZ IMMÉDIATEMENT POUR TOUS LES OUI (AVANT DE PASSER À L'ÉLÉMENT SUIVANT) :** Quelle est votre satisfaction générale face à cet élément ? Pour ce faire, veuillez me donner une note de 1 à 10 où 10 indique vous êtes totalement satisfait et 1 que vous n'êtes pas satisfait du tout.

	OUI	NON	Satisfaction
a) Chalet du mont Royal (au sommet de la montagne)	01	02	___/10
b) Si oui , Service de restauration du chalet (au sommet)	01	02	___/10
c) Le belvédère du chalet (Belvédère Kondiaronk)	01	02	___/10
d) Maison Smith	01	02	___/10
e) Si oui , Service de restauration de la Maison Smith	01	02	___/10
f) Pavillon du Lac aux castors	01	02	___/10
g) Si oui , Service de restauration du Pavillon du Lac aux castors	01	02	___/10
h)	01	02	___/10
i) Belvédère / stationnement sur Camilien-Houde	01	02	___/10
j) Stationnement	01	02	___/10
k) Si oui , Tarif			___/10
l) Si oui , Emplacement			___/10
m) Service d'autobus (de la STM)	01	02	
n) Signalisation informative (qui explique la faune, l'histoire)	01	02	___/10
o) Signalisation directionnelle pour se rendre au Parc (auto, piéton, cycliste)	01	02	___/10
p) Signalisation directionnelle une fois dans le Parc (auto, piéton, cycliste)	01	02	___/10
q) Aire de jeux pour les enfants	01	02	___/10
r)	01	02	___/10
s)	01	02	___/10
t)	01	02	___/10
u) Pédalo	01	02	___/10
v) Le large sentier, soit le chemin Olmsted	01	02	___/10
w) Les autres sentiers de marche	01	02	___/10
x) Toilettes	01	02	___/10

3. En utilisant une échelle en 10 points où 1 indique que vous n'êtes pas du tout satisfait et 10 que vous êtes totalement satisfait, dans quelle mesure êtes-vous satisfait de votre dernière visite au parc du **Mont-Royal** ?

_____ /10

4. Qu'avez-vous particulièrement aimé de votre visite ? Y a-t-il d'autres aspects que vous appréciez particulièrement ? **SONDEZ, PLUSIEURS MENTIONS POSSIBLES**

Ne peut préciser 99

5. Qu'avez-vous aimé le moins de votre visite ? Y a-t-il autres choses ? **SONDEZ, PLUSIEURS MENTIONS POSSIBLES**

Ne peut préciser 99

6. Avez-vous apporté un lunch lors de votre dernière visite au parc du **Mont-Royal** ?

Oui 01
Non 02

7. Avez-vous acheté des boissons ou de la nourriture au parc du Mont-Royal ?

Oui 01
Non 02

Informations sur les visites en général

Interviewer : J'aimerais maintenant poser des questions qui touchent l'ensemble de vos visites au parc du Mont-Royal ?

8. A) Je vais vous lire une série d'énoncés qui peuvent être utilisés pour décrire le parc du Mont-Royal. Pour chacun, veuillez d'abord m'indiquer à quel point vous estimez que cet élément est important pour vous lorsque vous visitez un site tel que le parc du Mont-Royal. Pour ce faire, veuillez utiliser une échelle de 1 à 10 où 10 indique que cette caractéristique est très importante pour vous et 1 qu'elle n'est pas importante du tout.

B) IMMÉDIATEMENT APRÈS L'IMPORTANCE, DEMANDEZ LA NOTE À CHAQUE ATTRIBUT. J'aimerais maintenant que vous m'indiquiez à quel point vous êtes d'accord pour affirmer que le parc du Mont-Royal possède cette caractéristique en donnant une note de 1 à 10, où 1 indique que le parc du Mont-Royal ne possède pas du tout cette caractéristique et 10 qu'il le possède totalement.

Est un endroit...	Importance	Note
	(A_)	(B_)
a) pour toute la famille	___/10	___/10
b) où il n'y a pas trop de monde	___/10	___/10
c)	___/10	___/10
d) qui offre un service de location d'équipements	___/10	___/10
e) Qui permet de faire beaucoup d'activités	___/10	___/10
f) où le stationnement est peu coûteux	___/10	___/10
g) propre et bien entretenu	___/10	___/10
h) facile d'accès (pour s'y rendre)	___/10	___/10
i)	___/10	___/10
j) où il est facile de se retrouver	___/10	___/10
k) qui offre un service de restauration adéquat	___/10	___/10
l) sécuritaire	___/10	___/10

8C) Combien de temps avez-vous passé au parc du Mont-Royal lors de votre dernière visite?
_____ minutes ou heures (mettre tout en minutes lors de la codification)

NSP 99

9. Qu'est-ce qui pourrait améliorer votre expérience de visite du parc du Mont-Royal ?

NSP 99

10. Voici une série d'éléments qui pourraient être proposés au parc du **Mont-Royal**. Pour chacun, veuillez m'indiquer si le fait de proposer cet élément vous inciterait soit à venir plus souvent au parc du Mont-Royal / soit améliorerait votre visite sans avoir d'impact sur le nombre de visite ou / soit n'aurait aucun impact.

	Plus souvent	Améliorerait la visite	Aucun impact
a) Réduire considérablement l'accès du parc du Mont-Royal à la circulation automobile, excepté pour le transport en commun	01	02	03
b) Limiter le nombre de grands événements organisés (par exemple des courses de vélo, les Tam Tams le dimanche...)	01	02	03
c) Augmenter le nombre de grands événements organisés	01	02	03
d) Augmenter le nombre d'accès comme des navettes, un funiculaire... (qui ne demande aucun effort physique)	01	02	03
ee) Améliorer les accès piétonniers et les escaliers existants	01	02	03
f) Bannir les vélos de montagne	01	02	03
g) Offrir de la nourriture saine au Pavillon du lac aux castors	01	02	03
h) Ajouter des installations sportives	01	02	03
i) Avoir plus d'aires de jeux pour les enfants	01	02	03
j) Augmenter la fréquence de l'autobus desservant le Mont-Royal	01	02	03
k) Offrir un service d'accueil au pied de la montagne au coin d'Avenue du Parc et de Mont-Royal	01	02	03

11. Dans la dernière année, environ combien de fois êtes-vous allé au parc du Mont-Royal... (ne pas poser la question pour la saison durant laquelle l'entrevue a lieu)

- a) En été _____
- b) À l'automne _____
- c) À l'hiver _____
- d) Au printemps _____

Si le nombre de visites à la question précédente est supérieur à zéro, demandez :

12.

- a) En été _____
- b) À l'automne _____
- c) À l'hiver _____
- d) Au printemps _____

Si le nombre de visites à la question précédente est zéro, demandez :

13.

- a) En été _____
- b) À l'automne _____
- c) À l'hiver _____
- d) Au printemps _____

14. Êtes-vous tout à fait d'accord, plutôt en accord, plutôt en désaccord ou tout à fait en désaccord avec chacun des énoncés suivants ?

	Tout à fait d'accord	Plutôt d'accord	Plutôt en désaccord	Tout à fait en désaccord	NSP
a) La faune et la flore du parc sont très bien protégées.	01	02	03	04	99
b) Les bâtiments sont très bien conservés.	01	02	03	04	99
c) Les points de vue sur la ville sont très bien préservés.	01	02	03	04	99
d) La cohabitation entre les cyclistes et les automobilistes est très bonne.	01	02	03	04	99
e) Sur les sentiers, la cohabitation entre les cyclistes et les marcheurs est très bonne.	01	02	03	04	99

15. Depuis environ combien de temps fréquentez-vous le parc du Mont-Royal ?

_____ années
NSP 99

Si au moins 2 ans,

16. Globalement, diriez-vous que le Parc du Mont-Royal s'est amélioré, détérioré ou n'a pas changé depuis le temps que vous le fréquentez ?

Amélioré 01
Détérioré 02
Pas changé 03
NSP 99

Volet information

17. Vous arrive-t-il de vous informer au sujet des activités du Parc du Mont-Royal ?

Oui 01
Non 02

Si oui,

18. Quelles informations recherchez-vous ? **Plus d'une réponse possible**

_____ NSP 99

19. Où allez-vous chercher ces informations ?

Internet 01
Bulletin des amis / du centre de la Montagne 02
Dépliant informatif 03
Demande à des amis / collègues 04
Autres : _____
NSP 99

ARRONDISSEMENT HISTORIQUE ET NATUREL DU MONT-ROYAL

Interviewer : J'aimerais maintenant parler de l'arrondissement historique et naturel du Mont-Royal. En mars 2005, le gouvernement du Québec a donné un statut particulier au mont Royal : celui d'arrondissement historique et naturel. Ce statut protège le territoire du mont Royal qui couvre, en plus du parc du Mont-Royal dont on vient de parler, les cimetières, l'Oratoire St-Joseph, deux hôpitaux, des parcs dont le parc Jeanne-Mance, l'Université de Montréal et de McGill et une dizaine d'autres écoles. La protection touche le patrimoine bâti et naturel.

20. Avant cette entrevue, aviez-vous entendu parler de l'arrondissement historique et naturel du Mont-Royal ?

Oui 01
Non 02

21. Demeurez-vous sur le territoire de l'arrondissement historique et naturel du Mont-Royal ?

Oui 01
Non 02

22.

23.

22-23. nouvelle Est-ce que votre dernière visite à l'intérieur de l'arrondissement historique et naturel du Mont-Royal avait comme destination principale le parc du Mont-Royal?

Oui 01
Non 02

24. Selon vous, diriez-vous que l'Arrondissement naturel et historique (et non juste le parc) est très bien, assez bien, assez peu, ou pas du tout protégé ?

Très bien protégé 01
Assez bien protégé 02
Assez mal protégé 03
Très mal protégé 04
Ne peut préciser 99

Si assez mal ou très mal protégé,

25. Pourquoi dites-vous cela ?

NSP 99

Profil

26. En terminant, quel est le dernier niveau de scolarité que vous avez complété ? **NE PAS**

LIRE

Primaire 01
Secondaire 02
Collégial 03
Universitaire 04

27. Dans laquelle des catégories suivantes se trouve le revenu annuel de votre ménage avant impôts ? Est-ce... **LIRE**

Moins de 20 000 \$ 01
20 000 \$ à 39 999 \$ 02
40 000 \$ à 59 999 \$ 03
60 000 \$ à 79 999 \$ 04
80 000 \$ à 99 999 \$ 05
100 000 \$ et plus 06
Refus 99

NE PAS LIRE

28. Quelle est votre occupation actuelle ?

Cadre supérieur (Président, administrateur, directeur général...) 01
Cadre intermédiaire (gens d'affaires, agent administrateur, entrepreneur, directeur de service, contracteur...) 02
Professionnel autonome (Avocat, comptable...) 03
Petit propriétaire/travailleur autonome (Boucher, cultivateur, commerçant, restaurateur, TAD) 04

Professionnel (courtier, enseignant, ingénieur, médecin, technicien...)	05
Col blanc/travailleur de bureau (Commis, fonctionnaire, gérant, réceptionniste, secrétaire, caissier banque)	06
Col bleu/travailleur manuel (Policier, pompier, facteur, caissier magasin, coiffeur, mécanicien)	07
Au foyer	08
Étudiant	09
Retraité	10
Sans emploi (assurance emploi, assistance emploi...)	11
Notez si incertain _____	
Préfère ne pas dévoiler	99

29.

30.

Si demeure sur l'île de Montréal (voir donnée du guide de recrutement), demandez :

31. Depuis combien de temps êtes-vous un résident de Montréal ?

Depuis toujours / Je suis né à Montréal	98
Moins d'un an	97
___ an(s)	
Ne peut préciser	99

32. Quel a été votre dernier lieu de résidence avant Montréal ?

Montréal RMR	01
Reste du Québec	02
Reste du Canada	03
États-Unis	04
Europe	05
Autres : _____	
Ne peut préciser	99

MERCI DE VOTRE PARTICIPATION!