



Qualité de l'eau en rive

RÉSEAU DE SUIVI DU MILIEU AQUATIQUE

WWW.RSMA.QC.CA

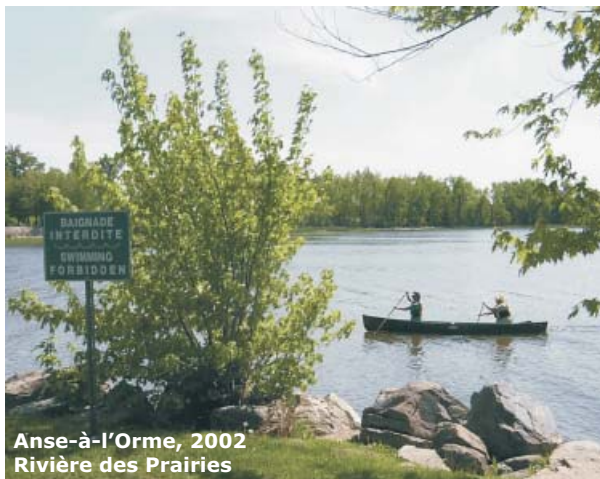


2002

Cours d'eau pollués! Une perception à changer

«Favoriser un retour aux usages de contact direct et indirect dans les cours d'eau ceinturant l'île de Montréal en effectuant un monitoring complet de la qualité de l'eau» voilà précisément l'objectif que le Réseau de suivi du milieu aquatique (RSMA) de la Direction de l'environnement de la Ville de Montréal s'était donné en 1998 alors que débutait son programme QUALO d'échantillonnage de la qualité locale de l'eau en rive. Le RSMA voulait également mettre à la disposition des citoyens l'ensemble des données relatives à la qualité des cours d'eau. La publication de rapports annuels et la création d'un site Internet ont contribué à atteindre cet objectif. Ainsi, durant la saison estivale, les citoyens ont à leur disposition un outil interactif qui offre une vue d'ensemble de la qualité locale de l'eau en rive afin de les informer sur la possibilité de pratiquer des activités de contact avec l'eau.

En 2002, plus de la moitié (56%) des stations en rive de Montréal ont présenté une qualité d'eau suffisante pour permettre la pratique d'activités telles que la baignade et le canotage. D'ailleurs, ce pourcentage passe à 80% lors de certaines semaines de temps sec. À l'inverse, cette proportion baisse à moins de 50% lors de fortes pluies. La prudence est donc de mise après une pluie puisque la météo peut grandement influencer la qualité des cours d'eau à certains endroits.



Anse-à-l'Orme, 2002
Rivière des Prairies



Parc Centennial, 2002
Lac Saint-Louis

Les bons résultats constants des dernières années envoient un message clair et encourageant. Le temps est venu d'informer correctement la population en rapport avec la pratique des usages récréatifs en rive et de lever certaines interdictions telles que «**baignade interdite**» au parc-nature de l'Anse-à-l'Orme ou encore «**eau polluée**» au parc Centennial. En effet, plusieurs années d'échantillonnage ont démontré que ces affiches n'ont plus leur place.

Il faut par contre mentionner que les contacts avec l'eau à certaines stations devraient être évités (voir diagnostic Secteur Est). Ne l'oublions pas, il y a et aura toujours des risques pour la santé à se baigner en milieu urbain.

La population est donc conviée à redécouvrir les plaisirs de l'eau en consultant les résultats de nos campagnes diffusés dans les journaux locaux et à l'adresse Internet www.rsma.qc.ca, d'où notre slogan «*Avant de vous y tremper les pieds, venez nous consulter!*».

Sommaire Qual😊

Encore plus de stations QUALO

Sur les 103 stations échantillonnées en 2002, 58 ont reçu l'approbation QUALO, soit neuf de plus qu'en 2001. Il s'agit d'une cinquième année consécutive pour 17 d'entre elles. Ces résultats démontrent bien qu'il est possible de lever certaines interdictions présentes sur l'île et de développer plusieurs sites offrant un fort potentiel d'usage.

La pluie, pas l'unique responsable des mauvais résultats

Plus de la moitié des 45 stations problématiques, i.e. non QUALO, en 2002 se sont avérées insensibles aux pluies. En effet, les mauvais résultats observés à ces stations n'augmentent pas lors de pluie. Les problèmes de contamination proviendraient davantage de mauvais branchements et de problèmes locaux d'interception des eaux usées.

Des interventions à prioriser

Selon nos observations et études, il serait judicieux de procéder par priorité à l'application de mesures correctrices visant à améliorer la qualité de l'eau. Ainsi, on devrait prioriser:

- ▶ corriger les mauvais raccordements **dans les zones où des activités récréatives sont déjà pratiquées;**
- ▶ parachever le raccordement des secteurs résidentiels qui ne le sont pas encore;
- ▶ appliquer des correctifs aux trois stations insalubres qui excèdent le critère 200 en tout temps.

Enfin, il est impératif d'améliorer notre connaissance de la contribution respective des différentes sources de pollution en période de pluie, qu'il s'agisse des surverses des intercepteurs, des débordements dans les réseaux séparatifs municipaux, des émissaires pluviaux ou encore des ruisseaux.

Ville de Montréal

Service environnement, voirie et réseaux
Direction de l'environnement

Une première année à la Ville de Montréal

Suite aux fusions municipales, l'équipe du RSMA de l'ancienne Communauté urbaine de Montréal (CUM) fait maintenant partie de la nouvelle Ville de Montréal et continue d'échantillonner la qualité des cours d'eau autour de l'île de Montréal.

Cela fait maintenant cinq ans que le RSMA effectue, durant la saison estivale, l'échantillonnage hebdomadaire de la qualité bactériologique de l'eau en rive. En 2002, ce programme s'est poursuivi aux 103 stations autour de l'île de Montréal et aux 31 stations autour de l'île Jésus. Ces dernières ne seront pas traitées au présent rapport. Regroupées par secteur, les stations ont été échantillonnées à 16 reprises, du 19 mai au 4 septembre 2002, en alternance du dimanche au mercredi :

- ▶ lac Saint-Louis (23 stations);
- ▶ rivière des Prairies (35 rive de Montréal);
- ▶ île Bizard (15);
- ▶ fleuve Saint-Laurent (17);
- ▶ bassin de Laprairie (13);
- ▶ rivière des Prairies (16 rive de Laval);
- ▶ rivière des Mille Îles (15 rive de Laval).



Les coliformes fécaux comme critère d'évaluation

Les coliformes fécaux, aussi appelés coliformes thermotolérants, sont des bactéries ou des germes témoins de la contamination fécale. Bien qu'inoffensifs, leur présence peut s'accompagner d'organismes pathogènes (bactéries et virus) pouvant causer une maladie. Leur analyse dans un cours d'eau constitue donc un bon moyen d'évaluer la contamination des eaux de surface par les eaux usées. En effet, leur présence est reliée à l'existence de rejets d'eaux d'égouts domestiques ou de déjections animales.

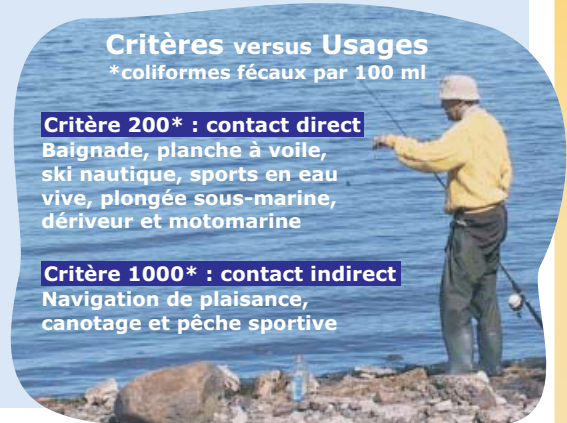
Il ne faut pas oublier que la présence de coliformes fécaux, aussi faible soit-elle, représente un niveau de risque pour la santé. La prévention est donc de mise en ce qui concerne la pratique des activités récréatives en rive, et ce, quel que soit l'indicateur de la qualité bactériologique et virale choisi.

Jusqu'à ce que l'Organisation Mondiale de la Santé, Santé Canada et, éventuellement, le MENV, aient préparé de nouvelles recommandations pour la salubrité des milieux aquatiques utilisés à des fins récréatives, le RSMA continuera d'utiliser le dénombrement du nombre de coliformes fécaux présents dans l'eau pour évaluer le risque d'infection par des microorganismes pathogènes.

Critères versus Usages *coliformes fécaux par 100 ml

Critère 200* : contact direct
Baignade, planche à voile, ski nautique, sports en eau vive, plongée sous-marine, dériveur et motomarine

Critère 1000* : contact indirect
Navigation de plaisance, canotage et pêche sportive



La méthode d'échantillonnage consiste à prélever des échantillons d'eau, depuis la rive, à l'aide d'une perche munie d'un porte-bouteille tenant un flacon stérile. Les échantillons sont maintenus sur la glace à 4°C puis transportés au laboratoire pour analyse. Le délai minimum requis pour obtenir les résultats des coliformes fécaux par technique de filtration sur membrane filtrante (0,45µm) est de 24 heures.

Les points de prélèvement ont été choisis selon la présence des zones d'intérêt faunique, de la localisation des principales zones d'usages récréatifs en rive, des principaux égouts pluviaux et des ruisseaux encore présents sur l'île. Il est important de mentionner que le point de prélèvement est représentatif de la qualité de la zone homogène entourant chacune des stations d'échantillonnage.

Moins de mauvais résultats en 2002

Le début de la saison 2002 a été marqué par de fréquentes précipitations et des niveaux d'eau anormalement élevés qui se sont maintenus jusqu'au 20 juillet. La saison a été par la suite très sèche avec des niveaux d'eau assez bas. C'est au mois d'août qu'on observe la différence la plus significative. On avait alors mesuré 11mm de pluie plutôt que 86 pour une année normale.

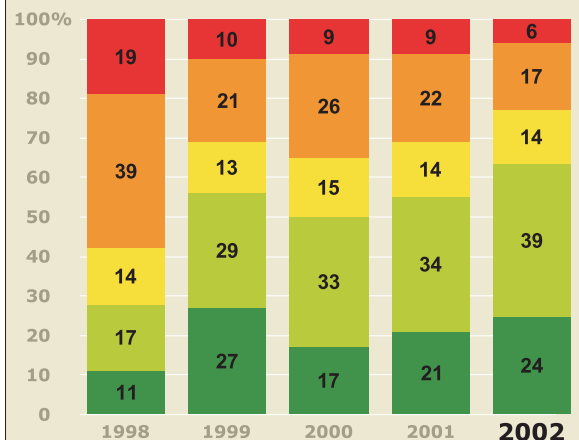
Précipitations (mm) à Dorval

	Année normale	Été 2002
Mai	68	127
Juin	82	106
Juil.	85	55
Août	86	11
Sept.	100	64

On retiendra de cet été qu'il aura été plus sec et plus chaud que la normale, soit 16 jours avec une température supérieure à 30°C. Vu ces conditions particulières, il faut être prudent dans l'interprétation des bons résultats.

Une nuance doit être apportée quant à la diminution constante du nombre d'échantillons supérieurs au critère 200 observée au cours des cinq dernières années. En effet, puisque les conditions météorologiques ont été très variables durant cette période, il est possible que cette amélioration soit davantage due à des conditions météorologiques favorables plutôt qu'à des interventions qui, somme toute, ont été très limitées pendant cette même période.

Distribution des résultats de 1998 à 2002



Nombre de coliformes fécaux / 100 ml

- Excellent (1 à 20)
- Bon (21 à 100)
- Satisfaisant (101 à 200)
- Mauvais (201 à 1000)
- Pollué (1001 et plus)

L'indicateur QUALO 😊

Pour juger de la qualité de l'eau à chaque station, le RSMA a développé un outil appelé indicateur QUALO qui intègre à la fois la moyenne géométrique et le nombre de valeurs individuelles élevées de coliformes fécaux (voir carte ci-dessous).

En plus de transmettre une information simple et complète à la population, l'indicateur QUALO permet d'identifier clairement, sur une base annuelle, les stations dont la qualité de l'eau est jugée suffisante pour permettre la pratique des usages de contact direct avec l'eau. L'indicateur QUALO est en fait une adaptation du protocole de surveillance des plages publiques du ministère de l'environnement (MENV).



Cette année, 58 des 103 stations présentaient une qualité suffisante pour être estampillées QUALO. De ces 58

stations, 17 le sont depuis les cinq dernières années. Une brève liste présentant les stations QUALO au cours des cinq dernières années est présentée à la fin du présent rapport.

Outre le fait que le nombre de stations QUALO ait augmenté, passant de 49 en 2001 à 58 en 2002, on observe également une redistribution des stations QUALO dans les différents secteurs. Ainsi, pour le lac Saint-Louis, la partie ouest a perdu quelques stations au profit de nouvelles dans les arrondissements de Dorval et de Lachine. Quant au bassin de Laprairie et au fleuve Saint-Laurent, ils ont eux aussi perdu quelques stations au profit de la rivière des Prairies grâce notamment à des correctifs qui ont été effectués dans le secteur du boulevard Langelier. Les arrondissements de Ahuntsic/Cartierville et Pierrefonds/Senneville ont également de nouvelles stations QUALO. Quant au portrait de l'île Bizard, il demeure excellent depuis plusieurs années.

u ne nouvelle
adresse Internet
www.rsma.qc.ca

Le site Internet du RSMA a fait peau neuve cette année. En effet, la page d'accueil du RSMA s'ouvre maintenant sur ces trois principaux programmes, Courd'😊, Qual😊 et Ruiss'😊, à partir desquels il est possible de consulter les résultats d'analyses pour chaque station durant la période estivale. Vous trouverez également de nouvelles rubriques qui traitent de sujets variés tels que les méthodes d'analyses, les derniers documents publiés, les banques de photos, les nombreuses cartes et les liens vers quelques sites Internet d'intérêt.



Programme QUALO 😊 - 2002

Stations où la qualité bactériologique de l'eau permettrait les usages telle que la baignade

Indicateur QUALO



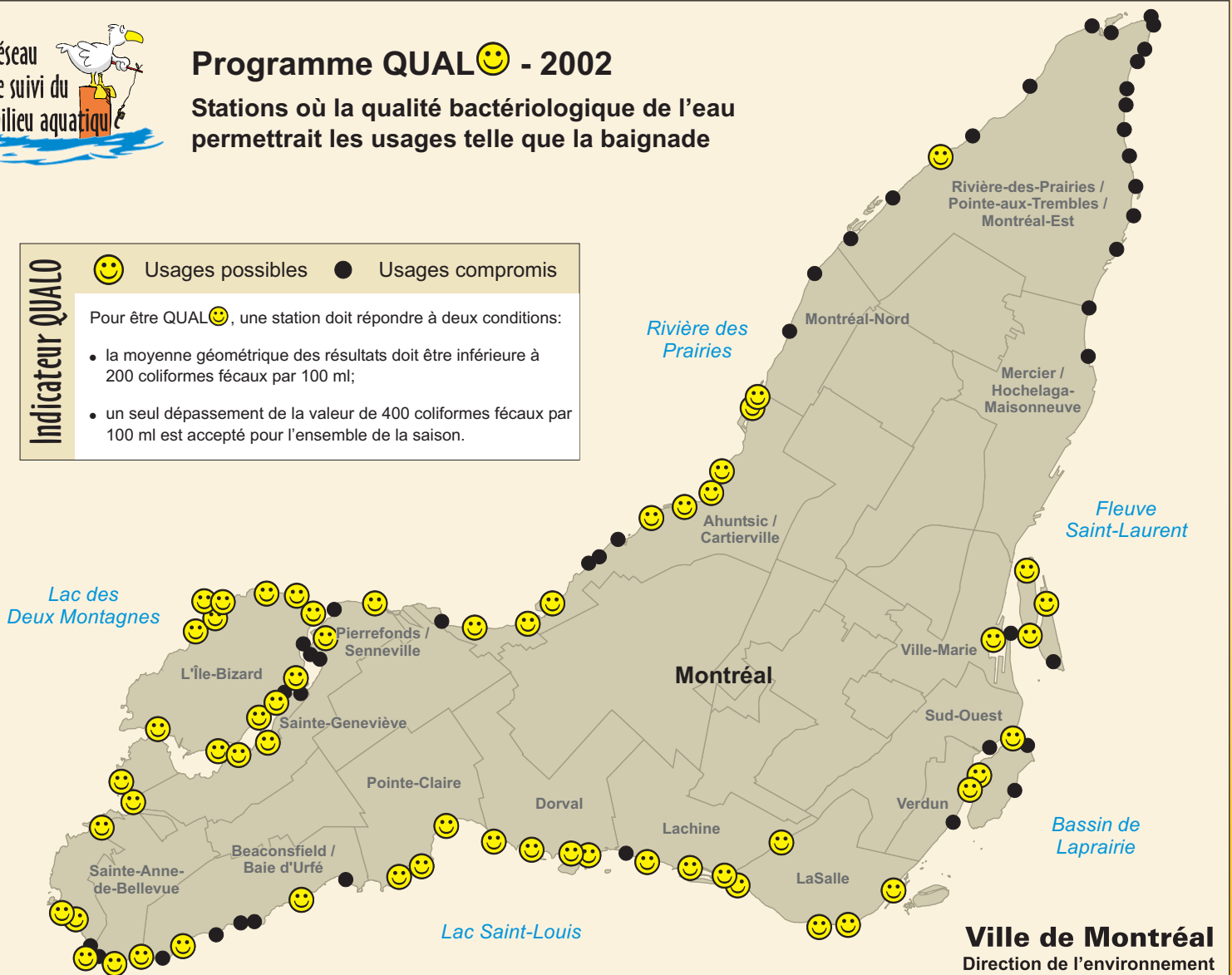
Usages possibles



Usages compromis

Pour être QUALO 😊, une station doit répondre à deux conditions:

- la moyenne géométrique des résultats doit être inférieure à 200 coliformes fécaux par 100 ml;
- un seul dépassement de la valeur de 400 coliformes fécaux par 100 ml est accepté pour l'ensemble de la saison.





Diagnostic aux 45 stations problématiques

Les fluctuations annuelles de la qualité de nos cours d'eau sont, d'abord et avant tout, soumises aux conditions climatiques et aux niveaux d'eau. Les conditions records de température observées ces deux dernières années ont ainsi influencé les résultats. Plusieurs méthodes existent pour établir les stations problématiques. En effet, les causes de pollution aux diverses stations sont nombreuses et plutôt mal définies. Le RSMA a ainsi choisi d'établir son diagnostic à partir des stations non QUALO en 2002.

L'utilisation de la fréquence de dépassement du critère 200 aura donc permis de classer les stations problématiques selon quatre catégories: momentanément polluée, mauvaise,

polluée et insalubre. De plus, le nombre respectif de coliformes fécaux a été mis en relation avec les conditions météo qui prévalaient lors de l'échantillonnage afin d'établir si celles-ci étaient ou non sensibles aux pluies.

Selon les résultats d'analyse, le nombre de stations problématiques a légèrement diminué passant de 52 qu'il était en 2001 à 45 en 2002. L'exercice aura également fait ressortir des dépassements mineurs et occasionnels du critère 200 à certaines stations QUALO. D'ailleurs, celles-ci feront l'objet d'un suivi plus serré l'an prochain.

Secteur Ouest

Les 16 stations problématiques sont situées pour la plupart dans la portion ouest du lac Saint-Louis et en aval du pont de l'île Bizard dans la rivière des Prairies.

Cinq des 16 stations sont qualifiées de mauvaises. C'est aux stations RDP-140 (chemin de la Rive-Boisée), RDP-280 (parc Beauséjour) et RDP-290 (Club d'aviron de Cartierville) que les détériorations les plus significatives (de l'ordre de 60%) ont été observées.

Onze stations montrent des dépassements momentanés du critère 200, de l'ordre de 20 à 30%.

Des six stations problématiques du lac Saint-Louis, cinq sont sensibles aux pluies. Il s'agit pour la plupart de contamination ponctuelle résultant de la présence d'émissaires pluviaux contaminés à proximité des stations. Nos observations confirment une fois de plus que ces égouts pluviaux ont la particularité de réagir le lendemain d'une pluie plutôt que la journée même.

Quant aux stations LSL-21 et LSL-20, la présence d'un égout pluvial drainant les terrains du Collège MacDonald et la présence de nombreuses embarcations dans le secteur de l'écluse de Sainte-Anne-de-Bellevue expliqueraient les mauvais résultats obtenus à ces deux stations.

Pour ce qui est des deux stations situées sur l'île Bizard, la présence d'émissaires pluviaux à proximité les rend sensibles aux pluies. Dans le cas des sept stations de la rivière des Prairies, les précipitations ne semblent pas être la seule cause des contaminations observées.



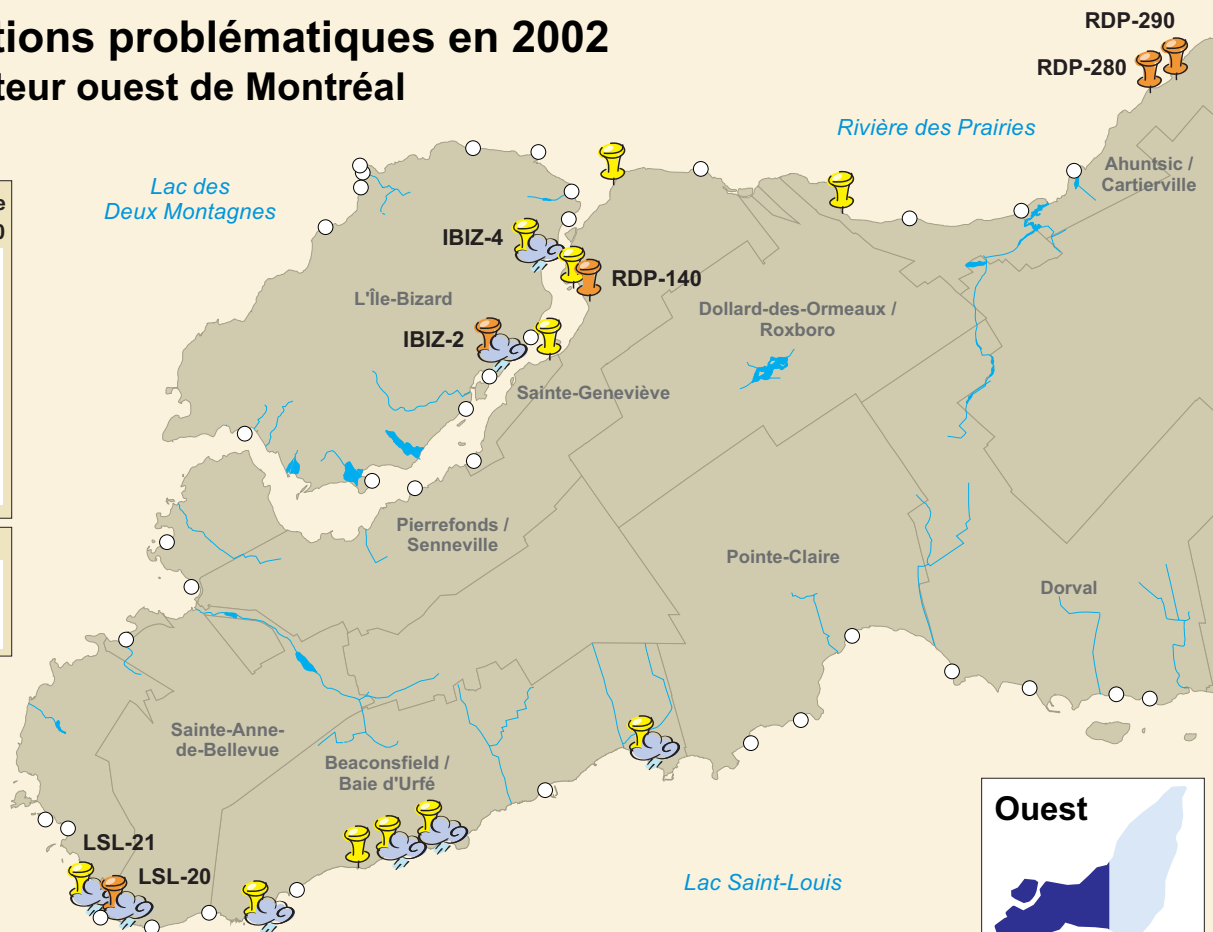
Stations problématiques en 2002 Secteur ouest de Montréal

Classement selon la fréquence de dépassement du critère 200

- Insalubre (100%)
- Polluée (67 à 99%)
- Mauvaise (34 à 66%)
- Momentanément polluée (1 à 33%)

Station

- Sensible aux pluies
- QUALO en 2002



Ouest



Secteur Est

Ce secteur compte le plus grand nombre de stations problématiques (29). Il excède même celui des stations QUALO (22).

C'est aux stations FSL-400 et 420 du fleuve Saint-Laurent que l'on retrouve les problèmes les plus importants puisque des dépassements du critère 200 y sont observés en tout temps avec des moyennes géométriques ($\bar{x}_{\text{géo}}$) respectives de 1422 et 1602 coliformes fécaux/100 ml. À défaut de correctifs permanents ou temporaires, les mauvaises conditions observées justifieraient l'interdiction de contact avec l'eau car la population fréquente quotidiennement les rives du parc de La Rousselière (FSL-400). Il en est de même pour la station BLAP-7 située près du pont Champlain ($\bar{x}_{\text{géo}}$ =706 col.féc./100ml).

Les six stations polluées montrent des fréquences de dépassements qui varient entre 70 et 90%. On les retrouve, elles aussi, dans la portion est du fleuve où la contamination est omniprésente particulièrement à la station FSL-380 ($\bar{x}_{\text{géo}}$ =558 col.féc./100ml) qui est très fréquentée par les plaisanciers des environs.

Une mise en garde s'impose aux sept stations dites mauvaises. Les usagers de la marina de Pointe-aux-Trembles (FSL-360) sont donc invités à la prudence et devraient restreindre les contacts avec l'eau. Il en va de même pour les nombreux citoyens du secteur est qui pêchent dans les eaux vives de la rivière des Prairies (RDP-480).

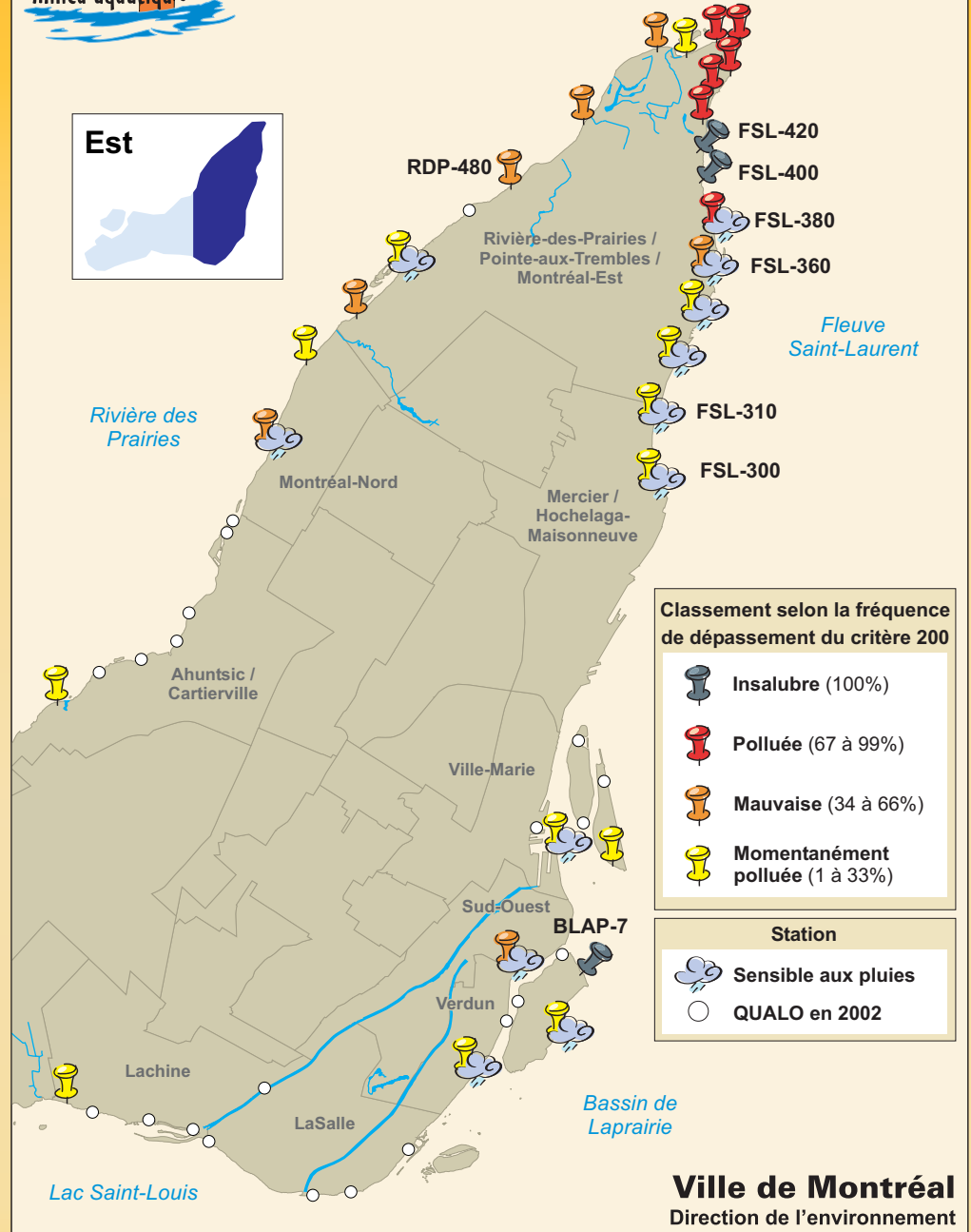
Dans le secteur est, on dénombre treize stations momentanément polluées dont les fréquences de dépassement oscillent autour de 20%.

Situées pour la plupart dans le bassin de Laprairie et le fleuve Saint-Laurent, douze des 29 stations problématiques sont sensibles aux pluies. Comme les dépassements observés en période de pluie y sont généralement très faibles, les débordements de l'intercepteur sud-est ne semblent pas être la cause majeure des faibles contaminations observées. C'est le cas notamment aux stations de la promenade Bellerive (FSL-300 et FSL-310) qui réagissent tout juste assez aux pluies pour ne pas être QUALO mais où des interventions s'imposeraient tout de même.

Puisque qu'il n'y a que deux stations qui se sont avérées sensibles aux pluies pour l'ensemble de la rivière des Prairies, des correctifs touchant les eaux pluviales n'apparaissent donc pas comme une priorité.



Stations problématiques en 2002 Secteur est de Montréal



Une Politique bien malmenée!



Saviez-vous que la bande riveraine (rive, littoral et plaine inondable) d'un cours d'eau est protégée en vertu d'une politique du gouvernement du Québec et que celui-ci en a confié l'application aux municipalités lorsqu'il s'agit de travaux réalisés par un particulier? Or, autant les propriétaires que les autorités municipales semblent ignorer la Politique. De plus, même les spécialistes dans le domaine éprouvent de la difficulté à l'appliquer. Il est donc illusoire de penser que les inspecteurs municipaux du Québec seraient les mieux placés pour protéger cette composante vitale de notre environnement.

Faits saillants 2002

Île Bizard

Ce secteur a encore, cette année, la plus grande proportion de stations QUALO (87%) dont six depuis les cinq dernières années. Il n'y a que deux stations qui présentent de légers dépassements. Bref, l'île Bizard est un lieu privilégié pour la pratique des usages reliés à l'eau.

Rivière des Prairies

Le nombre de stations QUALO a augmenté cette année (51%), dont cinq nouvelles sont apparues à Ahuntsic/Cartierville. Bien que la rivière se soit améliorée, des interventions sont encore nécessaires sur l'ensemble de ce cours d'eau. Notre analyse a démontré que la pluie n'est pas la seule cause des contaminations observées. Il faudrait procéder à des analyses plus poussées afin d'identifier les problèmes et ainsi mieux orienter les interventions qui permettraient la réhabilitation de cette belle rivière.

Lac Saint-Louis

Le nombre de stations QUALO a encore augmenté cette année (65%), dont sept sont depuis cinq ans. On assiste à un déplacement des stations QUALO de la portion ouest vers la portion est. Nos données confirment l'effet à retardement des pluies sur la qualité du lac. Ce type de réaction offre de précieuses informations sur la nature des problèmes de contamination et sur les pistes de solution.

Bassin de Laprairie

L'utilisation de ce secteur pour la pratique des sports en eaux vives a connu une véritable effervescence aux cours des dernières années. On y retrouve encore une fois un grand nombre de stations QUALO (62%) dont une seule l'est depuis les cinq dernières années. On note cependant encore quelques problèmes en période de temps sec.

Commentaires des lecteurs:

Ville de Montréal
Service environnement, voirie et réseaux
Direction de l'environnement
827, boul. Crémazie Est, bureau 429
Montréal (Québec), H2M 2T8
Téléphone: (514)280-4338
Courriel: guy.deschamps@cum.qc.ca

Site Internet

www.rsma.qc.ca

Un merci tout particulier à l'équipe de Robert Plante de la Division des laboratoires

Fleuve Saint-Laurent

Ce secteur a perdu en 2002 les trois stations chèrement acquises dans l'est l'an dernier. Il n'y a que quatre stations qui sont demeurées QUALO cette année. De graves problèmes continuent donc d'affecter ce secteur. En effet, des dépassements continus du critère 200 sont toujours observés à deux stations (FSL-400 et FSL-420). Des interventions seraient requises afin de corriger la situation et ainsi permettre un retour aux usages.

Conclusion

Depuis maintenant cinq ans, Ozaguet fait partie du paysage montréalais et il s'est bien acclimaté à son nouvel habitat. Si dans l'ensemble les résultats sont restés les mêmes, les conditions très particulières observées à l'été 2002 ont démontré la nécessité d'intervenir prioritairement aux stations qui sont régulièrement contaminées plutôt qu'à celles montrant des problèmes occasionnels. De plus, l'analyse des dépassements du critère 200 a également permis de mieux cibler les priorités d'interventions. Des mises en garde s'imposent donc aux stations situées au parc de La Rousselière, à la marina de Pointe-aux-Trembles et à la rampe de mise à l'eau de la 39e avenue sous la ligne d'Hydro-Québec.

En ce sens, il est important de renforcer les études et les échantillonnages servant à identifier les causes et les phénomènes de pollutions diffuses. En effet, les causes de pollution sont très nombreuses et relativement mal définies. Une telle stratégie devrait simplifier et rendre les interventions des arrondissements plus efficaces dans l'éventualité d'un retour aux usages de contact avec l'eau.

Peut être reproduit en tout ou en partie à condition d'en citer la source:

Deschamps, G., J.-P. Lafleur, R. Mallet et C. Tremblay (2002). *Qualité de l'eau en rive. Rapport annuel 2002*, Ville de Montréal, Service de l'environnement, de la voirie et des réseaux, Direction de l'environnement, RSMA, 6 p.

Dépôt légal

Bibliothèque nationale du Québec
Bibliothèque nationale du Canada
4e trimestre 2002
ISBN 2-7647-02-56-6
Imprimé au Canada

Stations QUALO 2002

QUALO DEPUIS CINQ ANS

IBIZ-3	Place Maxime (L'Île-Bizard)
IBIZ-6	Rue des Cèdres (L'Île-Bizard)
IBIZ-7	Rue Patenaude (L'Île-Bizard)
IBIZ-8	Rapides de Lalement (L'Île-Bizard)
IBIZ-9	P-N du Bois-de-l'Île-Bizard (gazébo)
IBIZ-13	Rue Roger (parc maisons mobiles, L'Île-Bizard)
LSL-20.5	Amont de l'écluse (Sainte-Anne-de-Bellevue)
LSL-19	Parc Kelso (Sainte-Anne-de-Bellevue)
LSL-16	Hôtel de ville (Baie d'Urfé)
LSL-12	Parc Centennial (ancienne plage, Beaconsfield)
LSL-10	Parc Alexandre Bourgeau (Pointe-Claire)
LSL-9	Maison Stewart-Hall (Pointe-Claire)
LSL-2	Marina d'Escale (Lachine)
BLAP-4	Marina de Verdun (parc Richard, Verdun)
RDP-30	Senneville Yacht Club (Senneville)
RDP-70	P-N du Cap-Saint-Jacques (plage, Pierrefonds)
RDP-180	Parc Rapides du Cheval Blanc (Pierrefonds)

QUALO DEPUIS QUATRE ANS

IBIZ-10.5	P-N du Bois-de-l'Île-Bizard (plage)
IBIZ-15	Rue Paquin (parc Cardinal, L'Île-Bizard)
LSL-18	Collège MacDonald (Sainte-Anne-de-Bellevue)
BLAP-1	Quai de «Rafting Lasalle» (LaSalle)
BLAP-5.5	Chemin du Golf (parc Marin, Verdun)
BLAP-6	Pointe aval de l'Île des Sœurs (Verdun)
FSL-200	Vieux-Port de Mtl (Ville-Marie)
RDP-310	Amont de l'Île Perry (Ahuntsic/Cartierville)

QUALO DEPUIS TROIS ANS

IBIZ-1.5	Rue Charron et montée du Pont (L'Île-Bizard)
IBIZ-14	Pointe Théoret (ancienne plage, L'Île-Bizard)
FSL-190	Île Ste-Hélène (place des nations, Ville-Marie)
RDP-80	Parc Hélène-Legault (Pierrefonds)
RDP-370	P-N de l'Île-de-la-Visitation (Ahuntsic/Cartierville)

QUALO DEPUIS DEUX ANS

LSL-8	École de voile de Pointe-Claire (Pointe-Claire)
BLAP-0	Canal Lachine (la cabouze, Lachine)
FSL-180	Port Ste-Hélène (marina, Ville-Marie)
RDP-200	Parc Senneville (Senneville)
RDP-40	Baie Forget (Senneville)
RDP-60	P-N de l'Anse-à-l'Orme (Pierrefonds)

QUALO DEPUIS CETTE ANNÉE

IBIZ-5	Rue Cherrier (L'Île-Bizard)
IBIZ-11	Rue Roussin (L'Île-Bizard)
IBIZ-11.5	Terrasse Martin (ancienne plage, L'Île-Bizard)
LSL-7	Parc Baie de Valois (Dorval)
LSL-6	Parc Pine Beach (Dorval)
LSL-5.5	Avenue Dorval (traversier, Dorval)
LSL-5	Avenue Dahlia (prise d'eau potable, Dorval)
LSL-3	Parc Stoney Point (Lachine)
LSL-1	Parc Monk (Lachine)
BLAP-0.5	Parc Ranger (LaSalle)
BLAP-2	Terrasse Chatelle (LaSalle)
BLAP-2.5	Parc des Rapides (kayak, LaSalle)
FSL-185	Île Notre-Dame (bassin d'aviron, Ville-Marie)
RDP-100	Rue Beaulieu (Sainte-Geneviève)
RDP-220	Marina Pierrefonds (Pierrefonds)
RDP-250	P-N Bois-de-Liesse (Pierrefonds)
RDP-260	Le Bois-de-Saraguay (Ahuntsic/Cartierville)
RDP-320	Parc de la Merci (Ahuntsic/Cartierville)
RDP-330	Parc Nicolas-Viel (Ahuntsic/Cartierville)
RDP-340	Parc Maurice-Richard (Ahuntsic/Cartierville)
RDP-360	P-N de l'Île-de-la-Visitation (Ahuntsic/Cartierville)
RDP-460	Parc Moulin du rapides (rue Clichy, RDP-PAT)

Consulter Internet pour le descriptif détaillé