





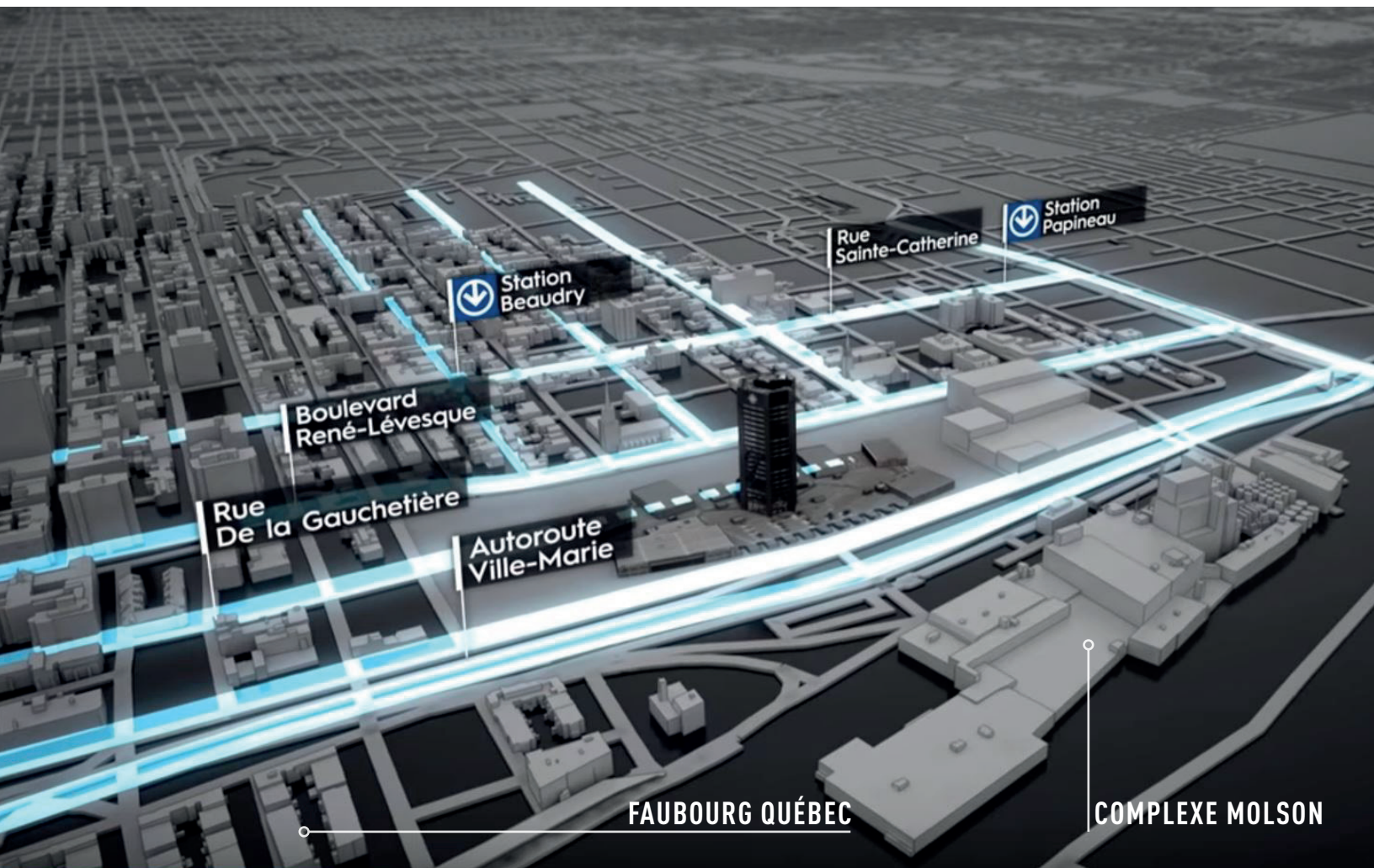
# UNE ÉCOLE POUR LE QUARTIER DES LUMIÈRES



# LE QUARTIER DES LUMIÈRES

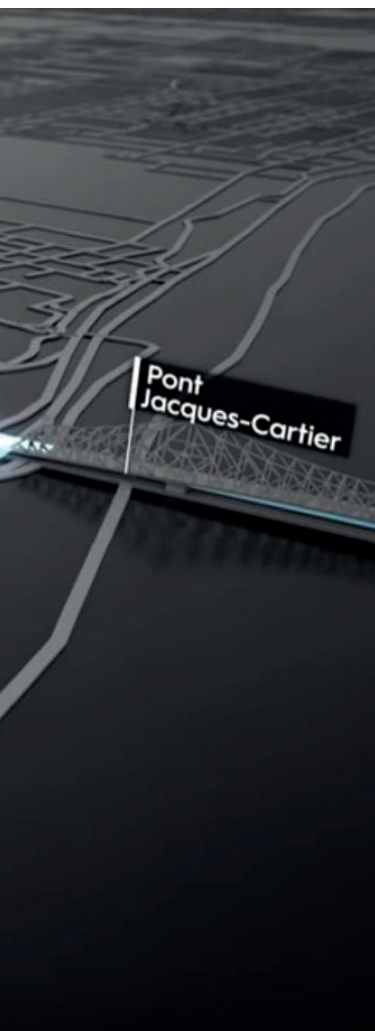
AU COEUR DE MONTRÉAL

Au cœur des quartiers populaires du centre-sud de Montréal, la Cité des ondes présente aujourd'hui d'imposants espaces de stationnement et agit comme frontière à l'est du centre-ville et du faubourg Québec. Demain, le groupe Mach compte développer un village urbain mixte et novateur, afin de retisser les quartiers et relancer la revitalisation de ce secteur névralgique de la ville.





**UN PATRIMOINE  
INTANGIBLE QUANT AU  
SAVOIR ET À LA CULTURE;  
UNE IDENTITÉ PROPRE AU  
LIEU, DÉTERMINANTE POUR  
L'AVENIR DU QUARTIER.**



**L'ancien site de la maison de Radio-Canada est porteur des rêves et ambitions de plusieurs générations. Il témoigne d'un patrimoine intangible quant au savoir et à la culture ; une identité propre au lieu, déterminante pour l'avenir du quartier.**

**Le site Radio-Canada est l'un des principaux moteurs du redéveloppement de l'est de la ville historique et du centre-ville. Sa programmation riche et diversifiée (commerces, résidences, bureaux et équipements) est centrale pour la qualité des milieux de vie actuels et futurs.**

# La conception d'une école primaire novatrice au sein d'un bâtiment mixte, répondant aux enjeux actuels de la ville et de la Commission scolaire de Montréal.

## LE FUTUR

La population résidant au centre-ville de Montréal est en pleine croissance. Il est une priorité pour l'administration municipale d'intéresser les familles à choisir un mode de vie urbain et de les retenir. Pour ce faire, la construction de plusieurs écoles primaires s'avère essentielle. Faute de terrains disponibles, il y a déjà un manque important de classes primaires dans les arrondissements centraux de la ville.

Le présent projet vise l'insertion d'un usage institutionnel, soit une école type 3-18 avec gymnase double, dans un bâtiment mixte du futur quartier des lumières. Deux typologies génériques sont à l'étude dans l'objectif d'y implanter une telle école primaire et ainsi, répondre aux enjeux actuels de redéveloppement des quartiers centraux.

Un changement récent à la législation provinciale rend maintenant possible la location d'espaces par le gouvernement pour y faire des écoles. Ce changement ouvre des possibilités intéressantes pour le groupe Mach, qui travaille et investit pour la réalisation de projets mixtes, intégrant des équipements publics et des services complets pour les résidents actuels et futurs. Une nouvelle école sur le site pourrait devenir un incitatif considérable pour les familles désireuses d'adopter un mode de vie urbain.

En ce sens, le quartier des lumières serait un endroit extrêmement approprié pour y accueillir une école primaire ; il se situe au cœur d'un quartier en voie de redéveloppement comprenant déjà plusieurs résidents et se trouvant en déficit de classes primaires (Vieux-Montréal, faubourg Québec et centre-sud).

Le Groupe Mach retient les services de Provencher\_Roy et BBBL pour développer des esquisses sommaires pour l'intégration d'une école primaire novatrice au sein d'un bâtiment mixte, tout en répondant aux enjeux de la Commission scolaire de Montréal. Cet exercice s'appuie sur une recherche exhaustive de comparables et une connaissance approfondie des normes et critères de conception actuels du milieu scolaire.



CROSTOWN ELEMENTARY SCHOOL, VANCOUVER

Duciis ex et quis idio. Nam ad eum  
quae cone elestrum a etum volorro  
volest lia nat fugia vide nis dolupic  
iendes explandi dolorem.

# RÉINVENTER L'ÉCOLE DE DEMAIN

## DES TYPOLOGIES MIXTES

Le quartier des lumières est un village urbain où les enfants seront témoins de la création d'un monde nouveau. Une communauté engagée dans le savoir d'aujourd'hui et de demain. Ils apprendront ce monde sans doute à l'école, mais également au sein du quartier même. La présente proposition s'inscrit dans la révolution en marche quant à l'ère numérique et aux modes d'éducation valorisant la collaboration et l'ouverture. La proposition valorise l'histoire, qui a fait de Radio-Canada une terre d'innovation et de diffusion du savoir.

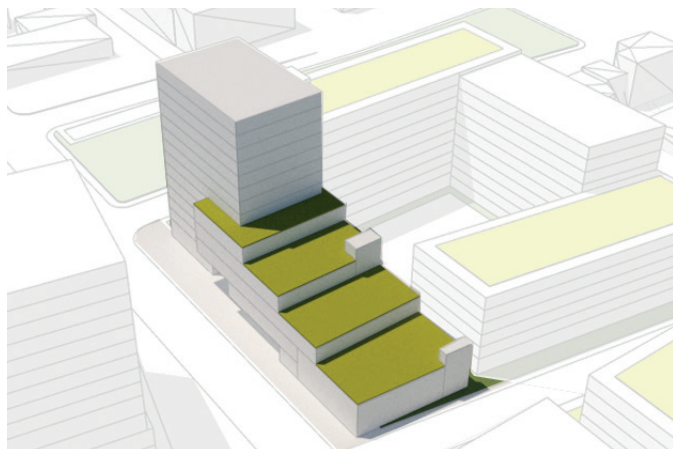
Le groupe Mach s'engage dans l'aménagement d'un milieu de vie inclusif, écoresponsable, ouvert et

dynamique pour ses résidents, travailleurs visiteurs et élèves. Les enfants sont au cœur de la vision.

L'esquisse s'inspire des pratiques les plus porteuses pour l'aménagement des écoles du 21<sup>e</sup> siècle. L'architecture offre une école ancrée dans sa communauté, lumineuse, flexible, ouverte sur son environnement, inspirante, et qui génère un fort sentiment d'appartenance pour les élèves, le personnel et les habitants du quartier. Pour ce faire, elle décloisonne les modèles conventionnels en revisitant les paradigmes de conception et d'implantation.

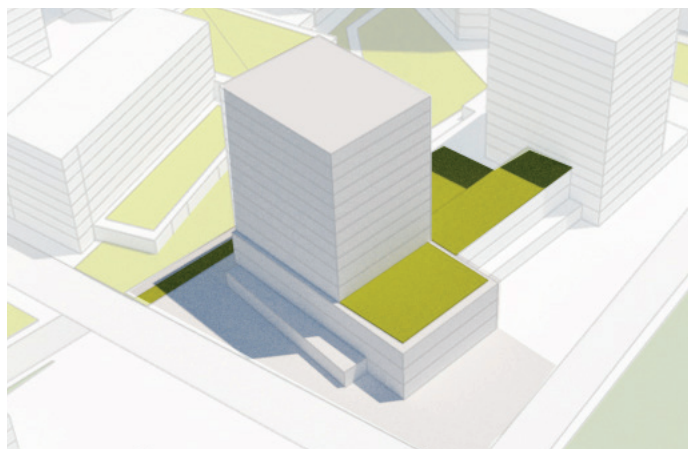
### LES TERRASSES

Une école avec terrasses en gradin déployée sur cinq niveaux. Gymnase au premier niveau avec cours sur le toit.



### LE SOCLE

École déployée sur trois niveaux dans un bâtiment mixte (résidentiel et commercial). Gymnase au deuxième niveau avec cour sur le toit.





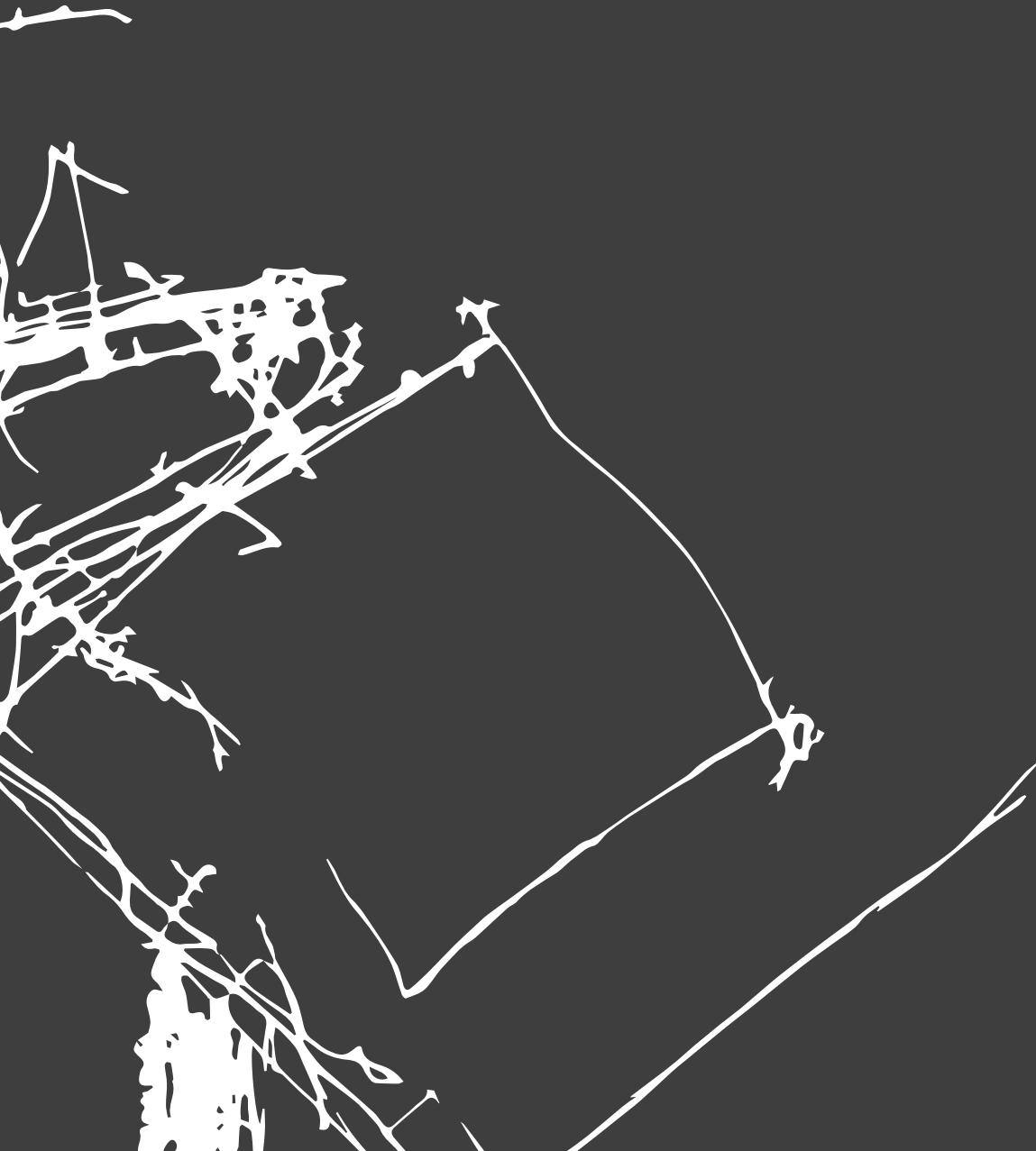


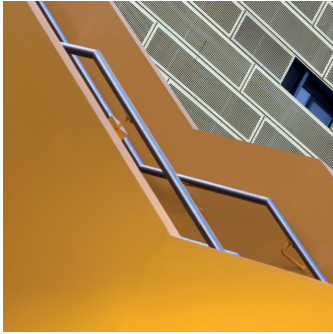
KATHARINENSCHULE, HAMBURG

L'articulation en hauteur de l'école positionne les espaces communs sur les toits.

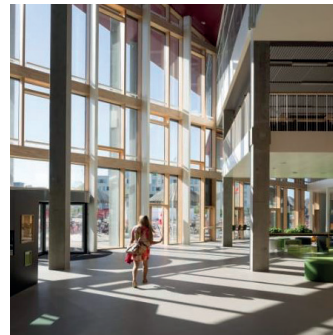


# DES STRATÉGIES INNOVANTES



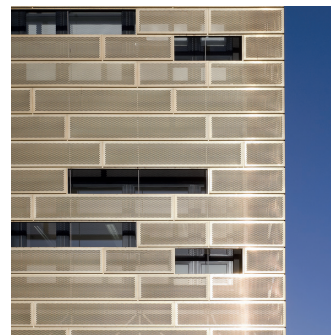


## LES ACCÈS



## L'ACCUEIL

## LA COUR D'ÉCOLE



## LA SÉCURITÉ



## LES LIEUX D'APPRENTISSAGE ET DE VIE

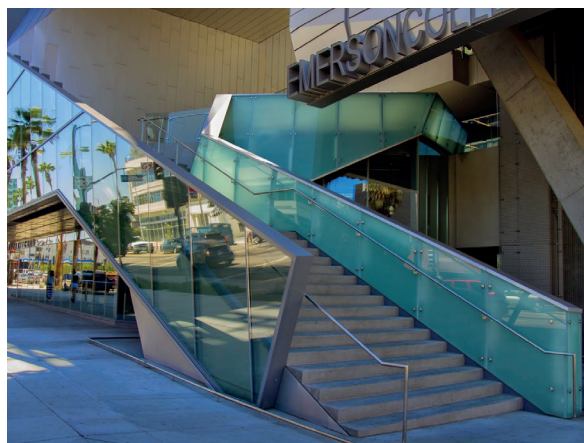
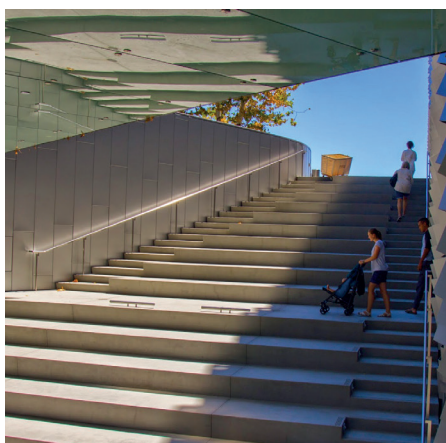
# LES ACCÈS



## DES ENTRÉES IDENTITAIRES ET FONCTIONNELLES

SE DÉTACHENT DE L'ÎLOT PAR UN  
TRAITEMENT ARCHITECTURAL  
DISTINCTIF

**Un recul, une marquise ou un percement de l'îlot ouvre l'école sur le domaine public. Les autobus scolaires sont stratégiquement localisés pour assurer une entrée rapide et sécuritaire des élèves vers un aire de rassemblement, sans entraver l'accès principal des enfants accompagnés par leurs parents. Ceux-ci bénéficient d'un débarcadère à même la rue.**



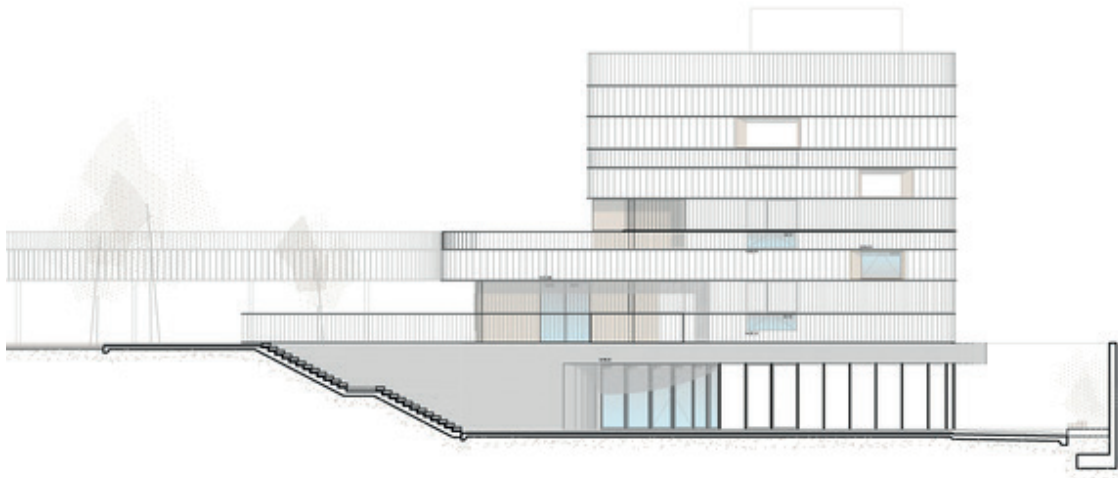
EMERSON COLLEGE CAMPUS, LOS ANGELES

Localisé sur une voie commerciale, le niveau principal du collège, au dessus du podium, est accessible par des escaliers et des gradins depuis la rue.

**L'ACCESSIBILITÉ À L'ÉCOLE EST FACILITÉE PAR LA CONCEPTION D'UN QUARTIER URBAIN CONVIVAL ET ANIMÉ, QUI ENCOURAGE LA MARCHÉ ET LE TRANSPORT ACTIF.**

LYCÉE FRANÇAIS DE BARCELONE, ESPAGNE

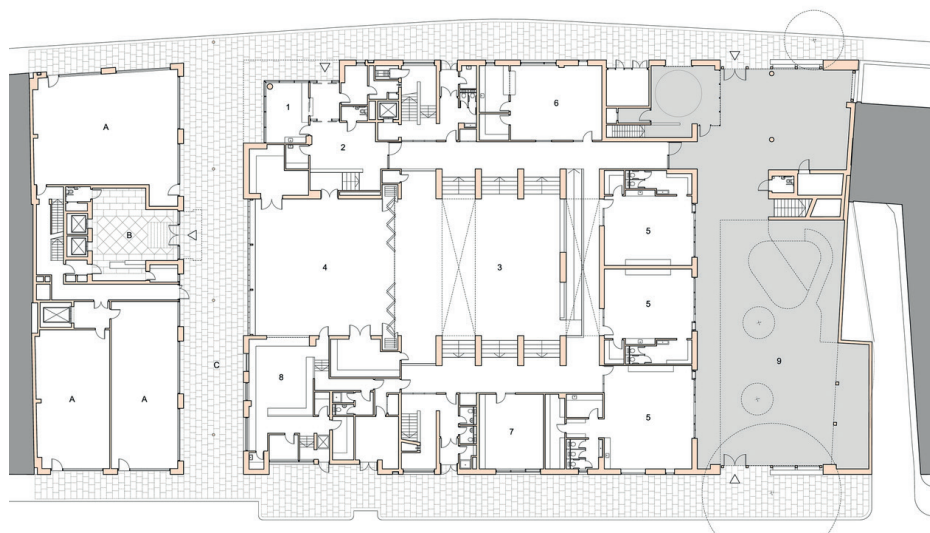
La cour d'école prend place sur un basilaire accessible via un escalier extérieur. Le hall d'entrée s'ouvre au rez-de-chaussée, directement sur rue.



MARLBOROUGH PRIMARY SCHOOL, AUSTRALIE

Situé en milieu urbain, l'école primaire opte pour des accès directement sur rue et une allée piétonne transversale à l'îlot, partagée avec les commerces.

- 1. MAIN RECEPTION
- 2. ENTRANCE HALL
- 3. MULTI-USE SPACE
- 4. MAIN HALL
- 5. CLASSROOM (3-5y)
- 6. COMMUNITY ROOM
- 7. SEN SUPPORT
- 8. SCHOOL KITCHEN
- 9. EXTERNAL PLAY & OUTDOOR LEARNING
- A. RETAIL (SHELL & CORE)
- B. OFFICE RECEPTION
- C. PEDESTRIAN LINK



# L'ACCUEIL



## UNE PRISE EN CHARGE SIMPLE ET NATURELLE

ASSURE UN PROCESSUS  
D'ACCUEIL SÉCURITAIRE,  
SANS NÉCESSITER  
L'ENTRÉE DES PARENTS  
DANS L'ÉTABLISSEMENT  
SCOLAIRE

L'école en milieu urbain amènera des changements au processus d'accueil des élèves le matin. Des stratégies novatrices pour la prise en charge des enfants sont pensées; un petit espace extérieur ou un local d'accueil au rez-de-chaussée, une circulation verticale, efficace et clairement identifiée dirigera les élèves à la cour d'école et aux espaces communs.



**COURETTE D'ACCUEIL, LOCAL INTÉRIEUR, ESCALIER INTÉRIEUR /EXTÉRIEUR, JEUX DE PALIERS, ET PERCÉE DE L'ÎLOT ; PLUSIEURS STRATÉGIES REPENSENT LE PROCESSUS D'ACCÈS QUOTIDIEN À L'ÉCOLE.**

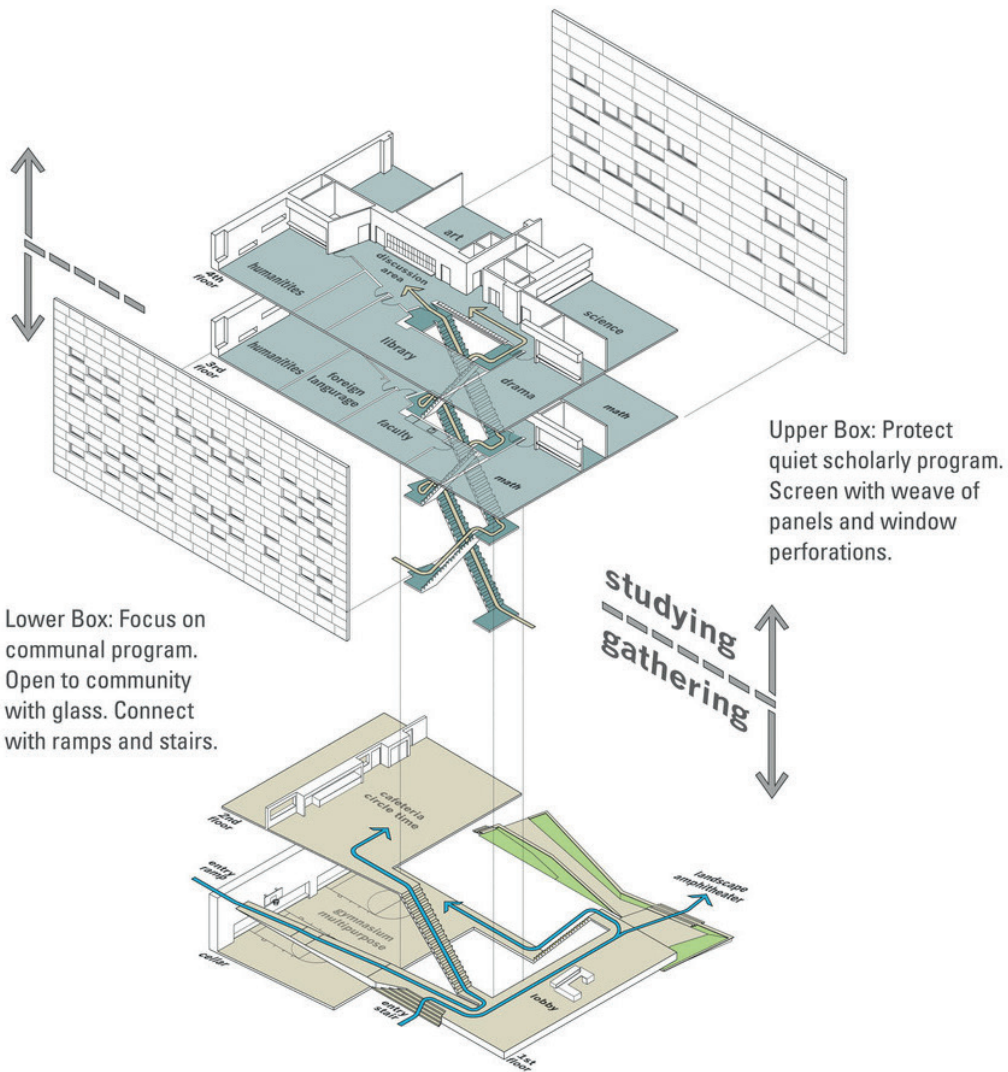
NEW SCHOOL UNIVERSITY, NEW-YORK, ÉTATS-UNIS

Les commerces, les espaces d'apprentissage et les logements possèdent des entrées claires et désignées.



EAST HARLEM SCHOOL, NEW-YORK, ÉTATS-UNIS

La hauteur est mise à profit dans le concept didactique. Les espaces communs, se concentrent aux étages inférieurs en relation avec la rue, alors que les espaces calmes, dédiés à l'apprentissage, prennent place aux niveaux supérieurs.



80 FLATBUSH, BROOKLYN, ÉTATS-UNIS

L'aménagement d'une petite cour d'accueil en façade permet la prise en charge rapide des élèves. La cour d'école au toit complète l'offre en espace de jeu extérieur.

# LA COUR D'ÉCOLE



## UN ESPACE GÉNÉREUX ET CONVIVAL

GÉNÉRATEUR D'UN FORT SENTIMENT  
D'APPARTENANCE ET SUPPORTANT  
L'ESPRIT COMMUNAUTAIRE DU QUARTIER



**En milieu urbain, la cour d'école contemporaine est ludique et animée, s'offrant comme un véritable repère identitaire pour ses petits étudiants. Aire de jeux et verdure s'arriment afin d'offrir des lieux propices au savoir. Elle retrouve son titre de terrain de jeux par ses multiples espaces didactiques et thématiques.**

BÜLØWSVEJ SCHOOL, COPENHAGUE

L'approche privilégiée témoigne d'une articulation des plans verticaux et horizontaux. Des courettes annexées aux classes se projettent dans la cour d'école, où des espaces végétalisés sont en adéquation avec l'échelle de ses occupants.



**PARFOIS EN HAUTEUR OU EN  
COEUR D'ÎLOT, LA COUR CRÉE  
DES VUES PRIVILÉGIÉES VERS  
L'HORIZON URBAIN, TANDIS  
QUE SON ENCADREMENT  
RENFORCE LES SENTIMENTS  
D'APPARTENANCE ET DE  
SÉCURITÉ.**

SIMONE VEIL COULON, COLOMBES, FRANCE

Les espaces de cette école primaire sont travaillés comme des microévénements, tout comme sa cour d'école composée de jardins pédagogiques.



LYCÉE FRANÇAIS DE BARCELONE, BARCELONE

Les 1800m<sup>2</sup> de la cour d'école sont composés de jeux, de structures, de jardins pédagogiques et de surfaces sportives.

# LA SÉCURITÉ



DES LIMITES CLAIRES ET DES ESPACE ENCADRÉS

POUR UNE COHABITATION  
SÉCURITAIRE AU SEIN DE SON  
QUARTIER



SIMONE VEIL COULON, COLOMBES, FRANCE

**L'ÉCOLE EN MILIEU DENSE  
ÉPOUSE L'ÎLOT DANS LEQUEL  
ELLE S'INSÈRE. SA FORME  
URBAINE GÉNÈRE DES  
ESPACES NATURELLEMENT  
SÉCURISÉS, QUI RÉDUIT LA  
NÉCESSITÉ DES PÉRIMÈTRES  
CLÔTURÉS. LES CLASSES, LES  
CIRCULATIONS, LES ESPACES  
COMMUNS ET LES BÂTIMENTS  
ADJACENTS FORMENT UNE  
ENCEINTE CLAIRE DÉFINISSANT  
L'INTERACTION ENTRE LES  
ÉLÈVES ET LE CONTEXTE  
URBAIN.**



TIDEMILL ACADEMY, LONDRES



**Le déploiement de l'école  
en hauteur renforce  
l'effet de périmètre et  
permet l'identification  
de l'équipement par  
une architecture  
signature propre au  
rôle de l'équipement  
institutionnel.**

**Des effets de seuils  
agissent à titre de filtres  
avec l'espace public,  
tandis que la segmentation  
des espaces favorise la  
surveillance naturelle des  
espaces**

ERIE ELEMENTARY CHARTER SCHOOL, CHICAGO

Le traitement des interfaces en hauteur favorise une relation à la fois ouverte et sécurisée entre l'école et la ville.

# DES LIEUX D'APPRENTISSAGE ET DE VIE

## UNE MAISON HORS DE LA MAISON

PAR LE MORCELLEMENT DES  
GRANDS ESPACES AFIN DE LES  
OPTIMISER ET DE LES ADAPTER  
AUX ACTIVITÉS PÉDAGOGIQUES

L'école rassemble des territoires d'apprentissages et d'explorations tout en incluant des repères propre à un milieu de vie. Les espaces de l'extérieur jusqu'à l'intérieur misent sur les comforts individuel et collectif des élèves, où imaginaire et rigueur se côtoient au quotidien.



KING SOLOMON SCHOOL, TEL AVIV

L'aspect modulable des espaces dans l'école en milieu dense est essentiel afin de personifier l'environnement quotidien des élèves.

**LES CORRIDORS  
DE CIRCULATION  
BÉNÉFICIENT D'UNE  
ANIMATION CONTINUE  
PAR L'INTÉGRATION  
D'ESPACES DE REPOS OU  
D'APPRENTISSAGE.**

ÉCOLE KNOCKE-HEIST, BELGIQUE

Des pochettes spatiales sculptent le mur en relation avec la cour centrale. Les matières naturelles telles que le bois créent une ambiance feutrée et familière rappelant celle de la maison.



MAMA SMILE, JAPON ↑

La création de repères dans le fil d'apprentissage est essentiel pour tisser un lien de confiance entre l'élève et son école.

CENTRE D'ENSEIGNEMENT SECONDAIRE BURGHALDE, BADEN →

L'école s'ouvre sur elle-même en milieu urbain. La perméabilité intérieure est synonyme d'apport significatif en lumière naturelle.

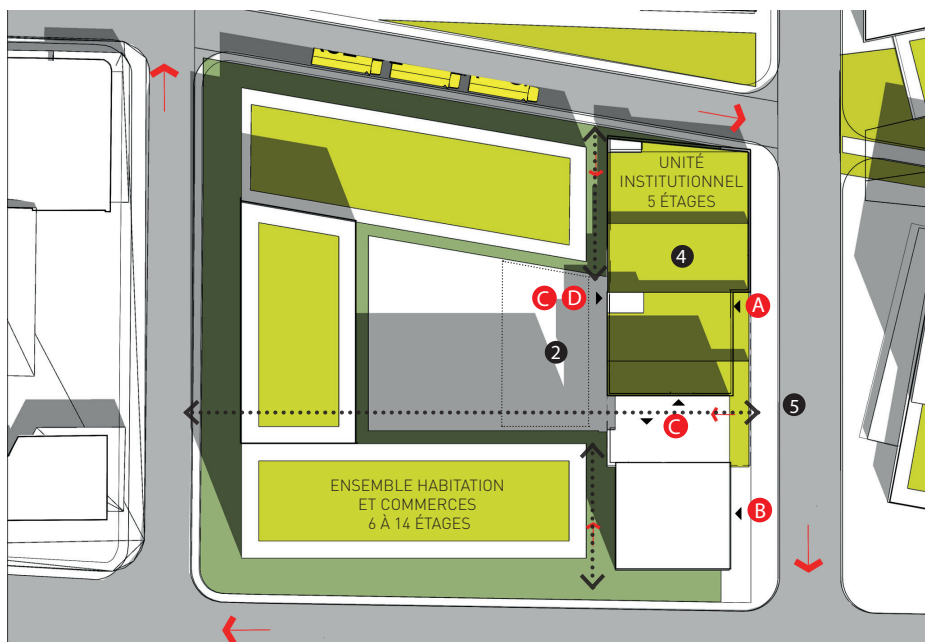
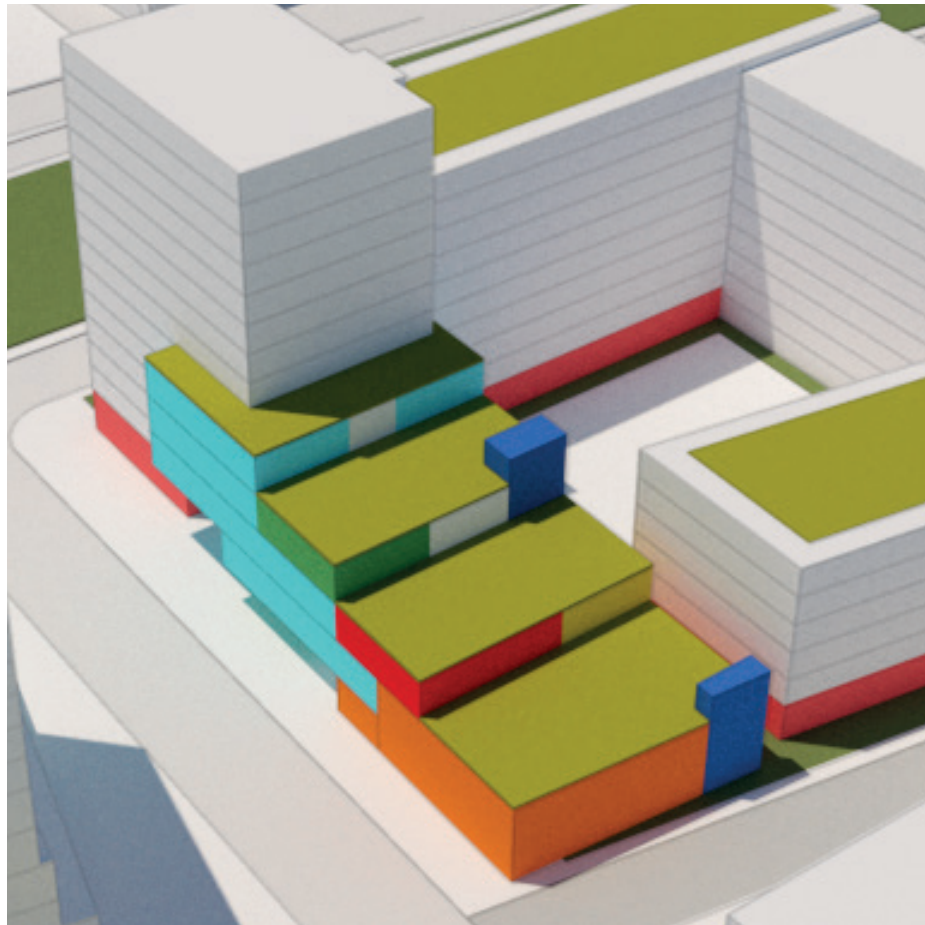


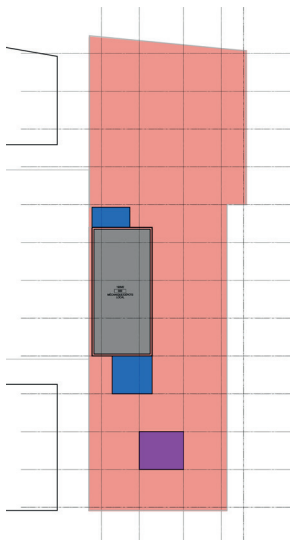
## MIXITÉ JUXTAPOSÉE

CETTE TYPOLOGIE PROPOSE UNE MIXITÉ PAR JUXTAPOSITION DES FONCTIONS.

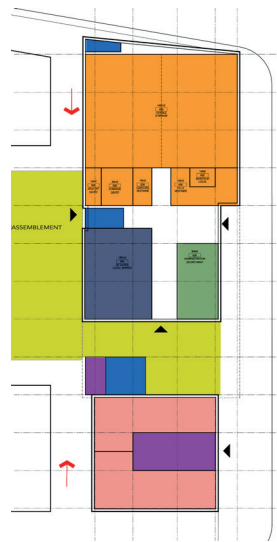
### LE GRADIN

Les usages commerciaux et résidentiels s'empilent au coin d'une voie importante. Le volume élancé permet de dégager l'angle de l'îlot et d'agir en tant que référent spatial du volet institutionnel adjacent. Ce dernier se déploie en gradins afin de créer de généreuses terrasses complétant l'offre d'espaces extérieurs. L'orientation de ces aires de jeux et de rassemblement est optimale. La volumétrie du projet s'inscrit adéquatement à l'échelle de la rue. Le programme est articulé de façon à retrouver les fonctions de rassemblements au rez-de-chaussée, afin d'assurer une présence sur rue, entre l'institution et le milieu au profit d'un lieu de vie vibrant et animé.





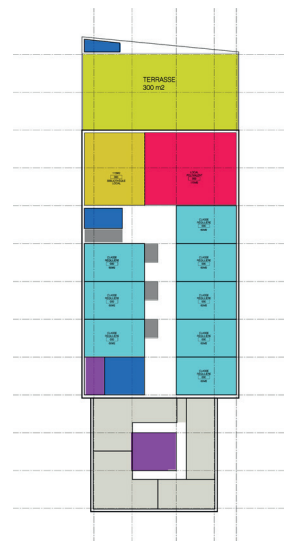
PLAN SS1



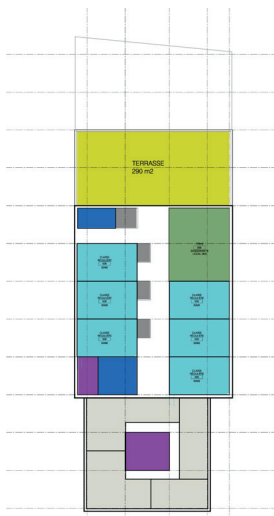
PLAN NIVEAU RDC



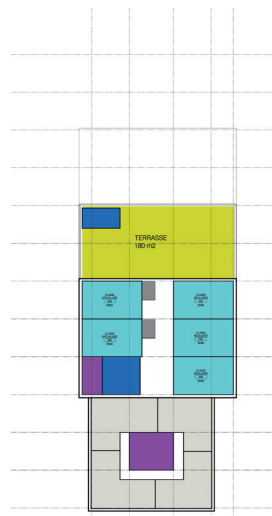
PLAN NIVEAU 02



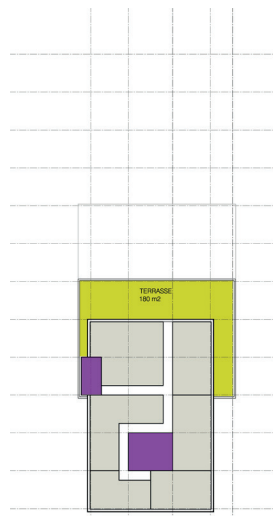
PLAN NIVEAU 03



PLAN NIVEAU 04



PLAN NIVEAU 05



PLAN NIVEAUX 6 à 14

- A** ENTRÉE PRINCIPALE
- B** ENTRÉE RÉSIDENTIEL
- C** ENTRÉE DES ÉLÈVES
- D** ENTRÉE DES USAGERS

↔ ACCÈS PIÉTONS

- 1** DÉBARCADÈRE AUTOBUS - 4 CASES
- 2** AIRE DE JEUX
- 3** COUR EN TOITURE
- 4** NOUVELLE ÉCOLE PRIMAIRE 3-18
- 5** DÉBARCADÈRE PARENTS

- CLASSES
- ESPACES POLYVALENTS
- BIBLIOTHÈQUE
- ADMINISTRATION
- SERVICE DE GARDE
- SERVICES
- RÉSIDENTIEL
- NOYAU VERTICAL INSTITUTIONNEL
- NOYAU VERTICAL HABITATION
- AIRE DE RASSEMBLEMENT ET COUR D'ÉCOLE
- AIRE DE RASSEMBLEMENT ET COUR D'ÉCOLE

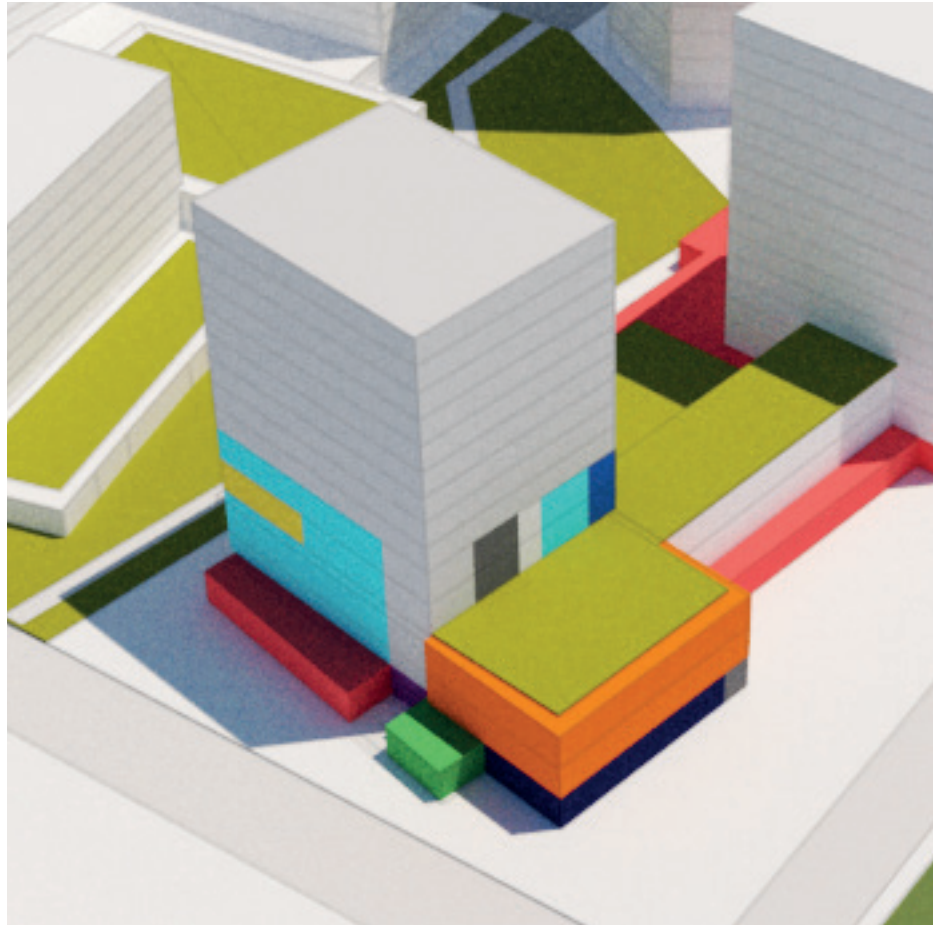
- ↘ SUPERFICIE TOTALE: 3940 m<sup>2</sup>
- ↘ SURFACE AIRE DE JEUX: 1370 m<sup>2</sup> (RATIO 3.0 m<sup>2</sup> /élève)
- ↘ GYMNASÉ DOUBLE (432 m<sup>2</sup>)
- ↘ NOMBRE D'ÉTAGES: 5+1
- ↘ 3 CLASSES PRÉSCOLAIRES
- ↘ 18 CLASSES RÉGULIÈRES
- ↘ 2 CLASSES SPÉCIALISÉES

## MIXITÉ SUPERPOSÉE

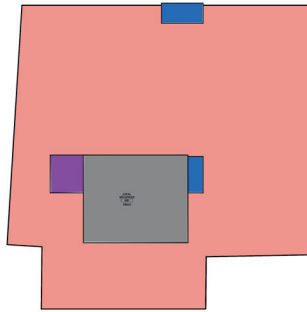
CETTE TYPOLOGIE MISE SUR LE BASILAIRE AFIN D'ÉTABLIR UN DIALOGUE RENOUVÉ AVEC LE MILIEU URBAIN

### LE SOCLE

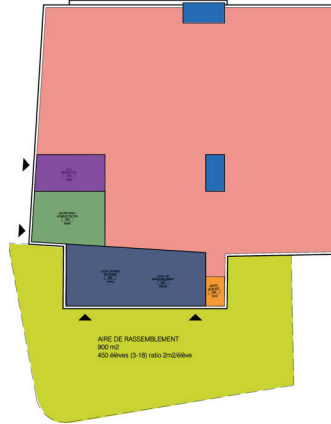
Le socle permet une cohabitation souple et flexible par l'établissement de seuils poreux entre les différentes fonctions. Ces limites peuvent être modulées selon les besoins en espace de chacun des volets le composant. La toiture de ce grand volume offre de généreux espaces permettant d'accueillir des terrasses-jardins sécuritaires complétant l'offre d'aire de jeux disponible. Au-delà du basilaire, véritable lieu de convergence, les programmes s'empilent en silo et se déploient en exclusivité sur ses étages. Ce modèle permet une grande flexibilité quant à l'occupation, puisque tous les étages proposent la même géométrie.



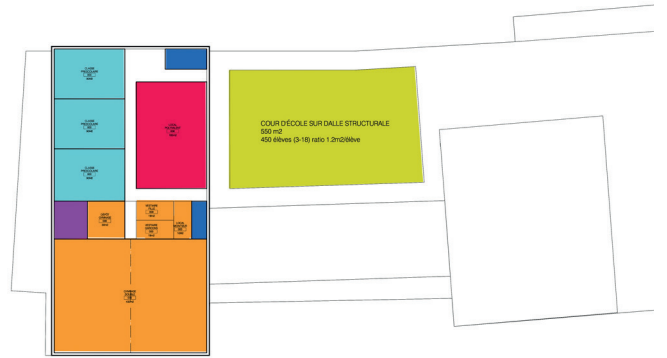




PLAN SS1



PLAN NIVEAU RDC



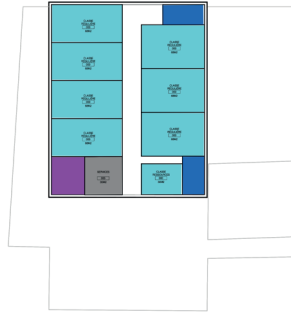
PLAN NIVEAU 02



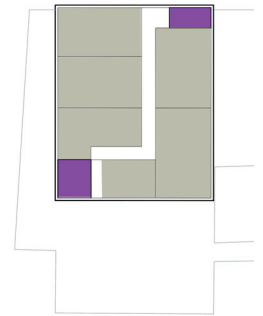
PLAN NIVEAU 03



PLAN NIVEAU 04



PLAN NIVEAU 05



PLAN NIVEAUX 6 à 14

- A** ENTRÉE PRINCIPALE
- B** ENTRÉE RÉSIDENTIEL
- C** ENTRÉE DES ÉLÈVES
- D** ENTRÉE DES USAGERS

↔ ACCÈS PIÉTONS

- 1** DÉBARCADÈRE AUTOBUS - 4 CASES
- 2** AIRE DE JEUX
- 3** COUR EN TOITURE
- 4** NOUVELLE ÉCOLE PRIMAIRE 3-18
- 5** DÉBARCADÈRE PARENTS

- CLASSES
- ESPACES POLYVALENTS
- BIBLIOTHÈQUE
- ADMINISTRATION
- SERVICE DE GARDE
- SERVICES
- RÉSIDENTIEL
- NOYAU VERTICAL INSTITUTIONNEL
- NOYAU VERTICAL HABITATION
- AIRE DE RASSEMBLEMENT ET COUR D'ÉCOLE
- AIRE DE RASSEMBLEMENT ET COUR D'ÉCOLE

- SUPERFICIE TOTALE: 3840 m<sup>2</sup>
- SURFACE AIRE DE JEUX: 1850 m<sup>2</sup> (RATIO 4.1 m<sup>2</sup> /élève)
- GYMNASSE DOUBLE (432 m<sup>2</sup>)
- NOMBRE D'ÉTAGES: 5+1
- 3 CLASSES PRÉSCOLAIRES
- 18 CLASSES RÉGULIÈRES
- 1 CLASSE SPÉCIALISÉE

# UNE REPONSE AUX ENJEUX ACTUELS

## AVANTAGES

Le site de Radio-Canada occupe le cœur d'un quartier en voie de se redéfinir. Ce dernier comprendra plusieurs bâtiments d'usages mixtes, qui seront en mesure d'accueillir une école primaire. La plupart des îlots urbains donnent sur deux rues, permettant d'y aménager un débarcadère pour les autobus et un autre pour les parents et les autres visiteurs. Les îlots, de tailles différentes, offrent la possibilité de diverses tailles d'écoles permettant de rencontrer les besoins. Certains îlots donnent sur des rues secondaires offrant un environnement plus paisible et propice aux activités d'apprentissage. Une école sur le site de Radio-Canada deviendra véritablement "l'école de quartier", un point repère important pour les enfants et leurs familles. La venue d'une école primaire sur le site Radio-Canada amènera un équipement réellement maquant dans le voisinage existant et celui à venir. La perspective de louer des locaux dans des bâtiments réalisés par le Groupe Mach recèlent plusieurs avantages. Le premier est un de flexibilité; l'école pourra croître ou décroître selon les besoins précis de la CSDM. En d'autres termes, la CSDM pourra moduler ses locations de manière à mieux suivre le développement



## COMPRENDRE LES ENJEUX

des quartiers. La CSDM pourra se concentrer sur sa mission première et laisser au propriétaire du bâtiment le soin d'en faire l'entretien et l'opérer. Ultimement, la CSDM pourra affecter ses budgets à des projets académiques plutôt qu'à des projets immobiliers. La livraison de bâtiments par le milieu privé permettra à l'école d'intégrer ses locaux plus rapidement; un énorme avantage dans la mesure où les besoins en nouvelles classes au centre-ville est déjà existant. Les nouveaux bâtiments offriront également une performance énergétique, acoustique, une qualité d'air et d'éclairage naturel propice à la croissance, à l'apprentissage et au développement physique, intellectuel des enfants.

### PRINCIPAUX ENJEUX

La localisation des cours d'écoles en milieu urbain, généralement en toiture, amènera des changements au processus d'accueil des élèves le matin; un petit espace extérieur ou un local d'accueil pourra être aménagé au rez-de-chaussée; une circulation verticale, efficace et clairement identifiée permettra d'amener les enfants à la cour d'école. La superficie de la cour, bien qu'elle soit plus petite que la cour traditionnelle au sol, procure plusieurs avantages; les élèves y sont parfaitement en sécurité et ils profiteront d'un meilleur ensoleillement. Les cours devront toutefois être cadrées de manière à retenir les ballons sur la toiture et empêcher que les élèves grimpent. Ce cadrage sera intégré et fera partie du langage architectural du bâtiment.

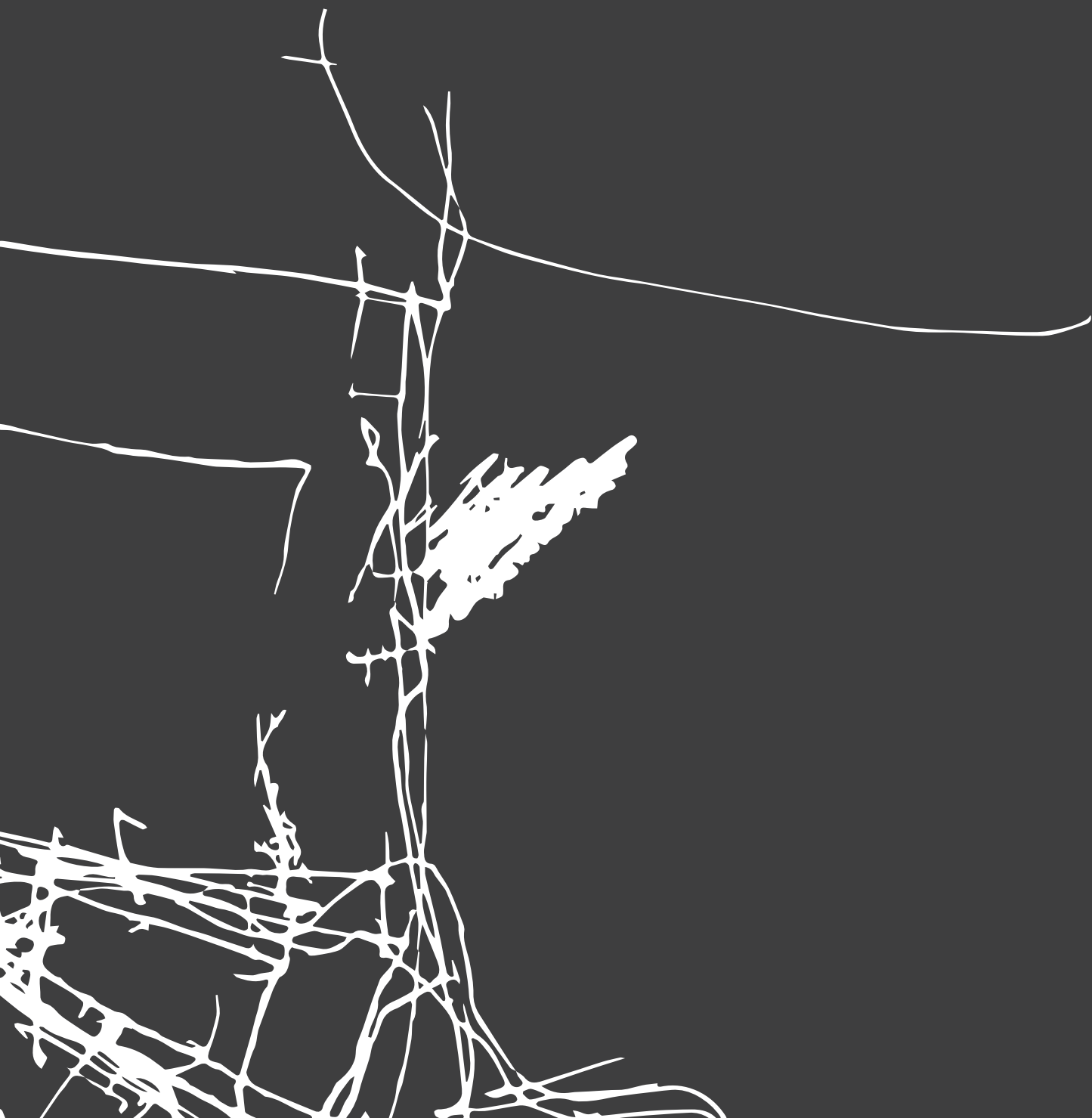
Puisqu'il s'agit d'un projet où tous les bâtiments sont à construire, il sera possible de contrôler la disposition des bâtiments voisins, la volumétrie, le fenêtrage, la disposition des balcons, de manière à éviter les situations de promiscuité entre les différents usagers et les vues directes.

L'école fonctionne sur un calendrier précis et immuable. Le phasage de la construction du bâtiment devra prendre en compte le calendrier scolaire de l'école. La proximité de chantiers et les bruits provenant des activités de chantier, les coupures d'eau, d'électricité etc., parfois nécessaires, devront faire l'objet d'une gestion sans faille de manière à assurer la sécurité des élèves aux abords de l'école et à offrir un environnement acoustique favorable, nécessaire à l'apprentissage. Ce type de gestion est largement connu, éprouvé et parfaitement applicable à la réalisation des bâtiments au sein du projet sur le site de Radio-Canada.

Le contexte urbain pourrait exiger que l'école se déploie sur quatre étages plutôt que trois étages; la circulation verticale par ascenseur ou escaliers spacieux et invitants devra faire l'objet d'études précises afin d'être efficace, facile d'usage et inclusive. Le recours à des spécialistes en mobilité verticale permettront de calibrer le nombre, la taille et les mouvements des équipements à prévoir.



# ANNEXES



# UNE RECHERCHE DE RÉFÉRENTS À L'ÉCHELLE MONDIALE

↘ AMÉRIQUE  
DU NORD

↘ EUROPE

↘ ASIE

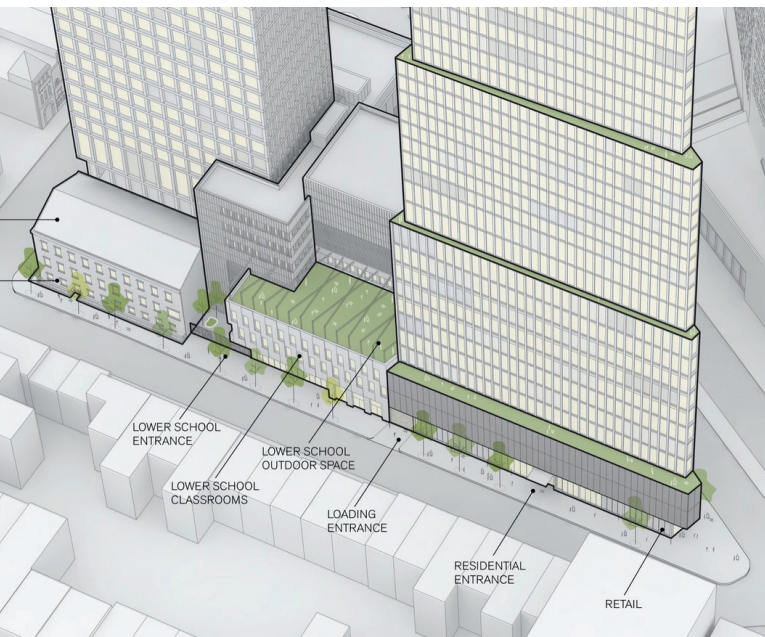
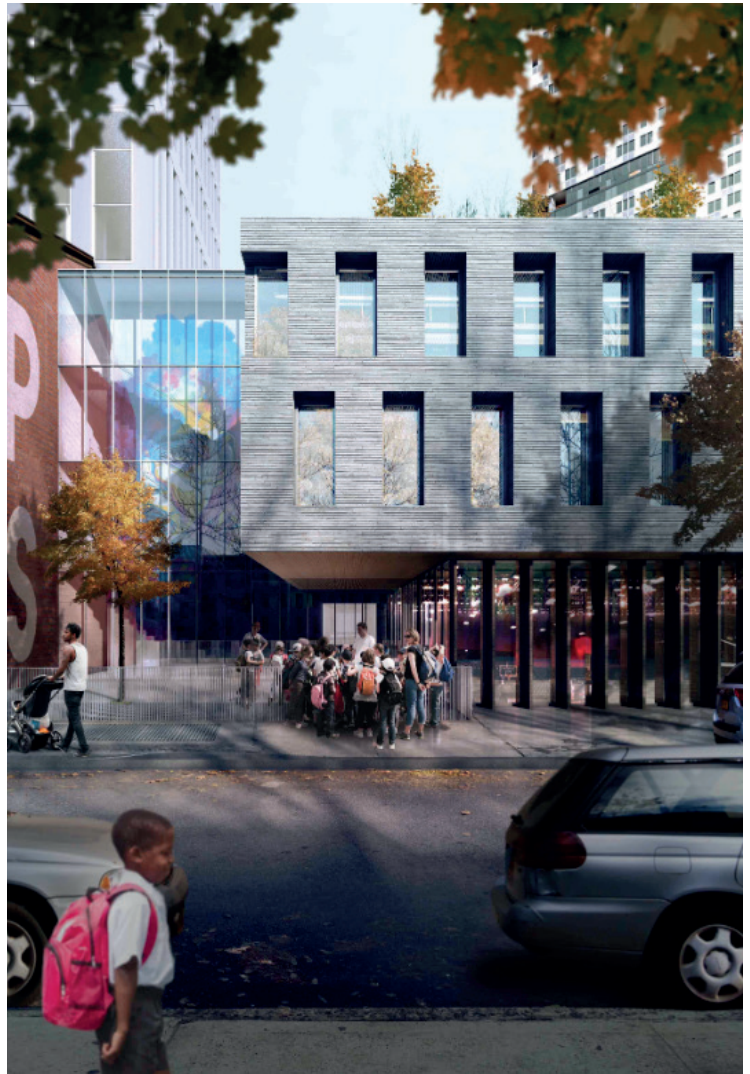
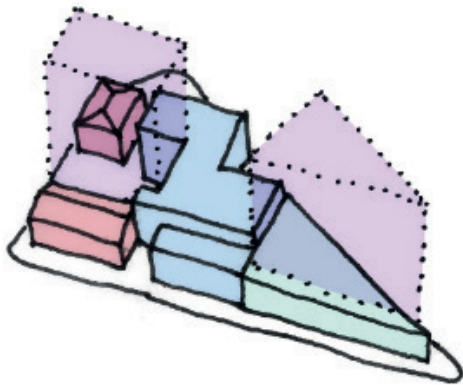
↘ OCÉANIE



ARO ARCHITECTS

BROOKLYN, ÉTATS-UNIS

- » PROGRAMME MIXTE DE 230 000 PI<sup>2</sup> : ÉCOLES PRIMAIRE ET ET SECONDAIRE, BUREAUX & COMMERCES
- » PROJET PLANIFIÉ EN 2 PHASES : (1) CONSTRUCTION DES ÉCOLES + 1<sup>ER</sup> RETOUR (2) 2<sup>E</sup> TOUR ET RÉNOVATION DES BÂTIMENTS EXISTANTS
- » L'ÉCOLE PRIMAIRE IMPLANTÉE SUR L'AVENUE FLATBUSH, AU CENTRE DE L'ÎLOT, DÉVELOPPE UNE LOGIQUE EN HAUTEUR



## ATLANTIC YARDS MIDDLE SCHOOL\_2020

MARVEL ARCHITECTS

BROOKLYN, ÉTATS-UNIS

- » TOUR B15 DU PROJET DE TRANSFORMATION DES ATLANTIC YARDS SUR 22 ACRES : 16 BÂTIMENTS MIXTES ; 6 430 LOGEMENTS DONT 2 250 LOGEMENTS ABORDABLES
- » INTÉGRATION D'UNE ÉCOLE DE 616 PLACES SUR LES 7 PREMIERS NIVEAUX DE LA TOUR B15 DE 26 ÉTAGES

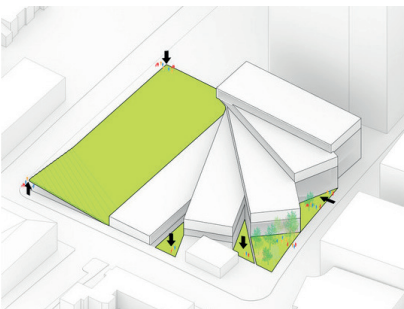
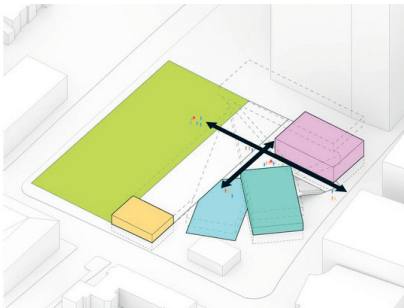
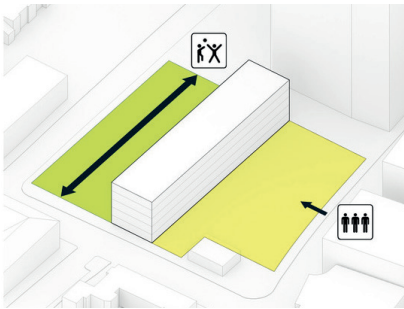


# WILSON SECONDARY SCHOOL\_2019-2020

**BIG ARCHITECTS**

**ARLINGTON, ÉTATS-UNIS**

- » PROGRAMME INSTITUTIONNEL DE 15 800 pi<sup>2</sup> DANS UN CONTEXTE URBAIN DENSE
- » ÉCOLE COMPOSÉE DE 5 BARRES DÉPLOYÉES AUTOUR D'UN AXE OFFRANT DES PLATEAUX THÉMATIQUES DE RÉCRÉATION EXTÉRIEURE
- » INTÉGRATION DES ÉQUIPEMENTS (AUDITORIUM, GYMNASE) AUX ÉTAGES SUPÉRIEURS SUIVANT L'AXE DE ROTATION





# EAST HARLEM SCHOOL\_2013

GLUCK+ ARCHITECTS

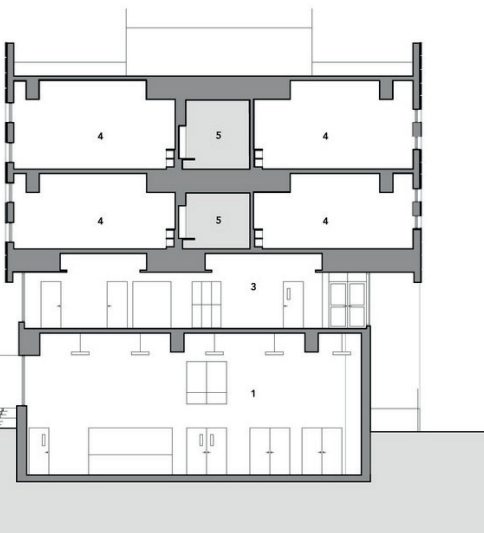
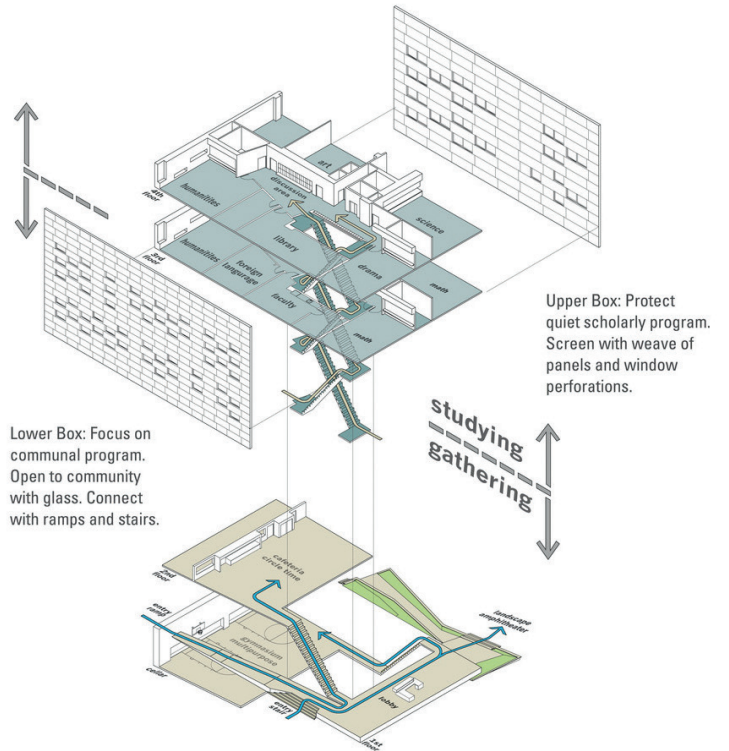
NEW YORK, ÉTATS-UNIS

» ÉCOLE DANS UN ÎLOT URBAIN MIXTE OFFRANT 27 800 pi<sup>2</sup>

» UTILISATION DE LA HAUTEUR DANS LE CONCEPT DIDACTIQUE :

(BAS) ESPACES COMMUNS DYNAMIQUES EN RELATION AVEC LA RUE

(HAUT) ESPACES CALMES DÉDIÉS À L'APPRENTISSAGE



# ERIE ELEMENTARY CHARTER SCHOOL\_2013

JOHN RONAN ARCHITECTS

CHICAGO, ÉTATS-UNIS

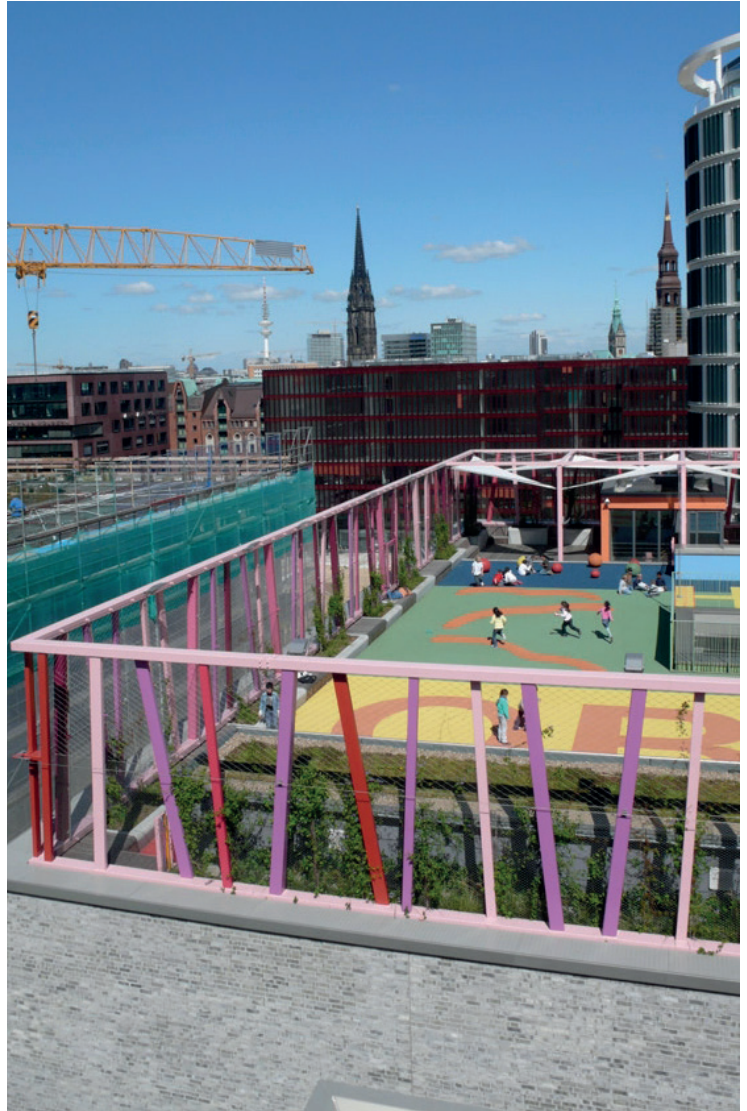
- » PROGRAMME INSTITUTIONNEL 17 470 pi<sup>2</sup> SUR 3 ÉTAGES
- » CONCEPT ARCHITECTURAL DIDACTIQUE :  
EXPRESSION TECTONIQUE DE LA HAUTEUR
- » EXPRESSION ET ENCADREMENT EN FAÇADE DE  
LA COUR D'ÉCOLE SUR LE TOIT



**SPENGLER & WIESCHOLEK ARCHITECTS**

**HAMBURG, ALLEMAGNE**

- » PROGRAMME MIXTE DE 100 104 pi<sup>2</sup> COMPRENANT DES UNITÉS RÉSIDENTIELLES, UNE GARDERIE ET UNE ÉCOLE PRIMAIRE
- » DÉTACHEMENT DE LA BARRE RÉSIDENTIELLE SUR RUE
- » PERCÉE GÉNÉREUSE AU REZ-DE-CHAUSSÉE POUR CRÉE L'AXE D'ACCÈS À L'ÉCOLE ENTRE LA RUE ET LE PARC



# LYCÉE FRANÇAIS DE BARCELONE\_2018

B720 FERMIN VAZQUEZ ARCHITECTS

BARCELONE, ESPAGNE

- » ÉCOLE PRIMAIRE EN HAUTEUR DANS UN MILIEU DENSE (5 ÉTAGES)
- » COUR D'ÉCOLE SUR UN BASILIAIRE ACCESSIBLE VIA UN ESCALIER EXTÉRIEUR
- » 2E COUR AU TOIT (6E ÉTAGE)

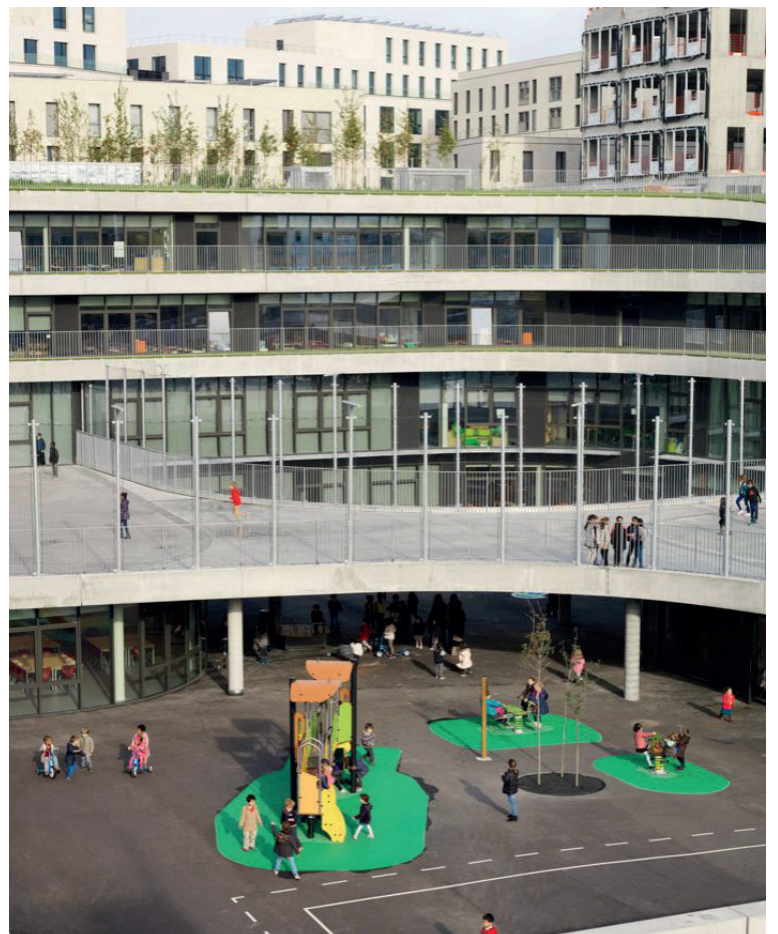
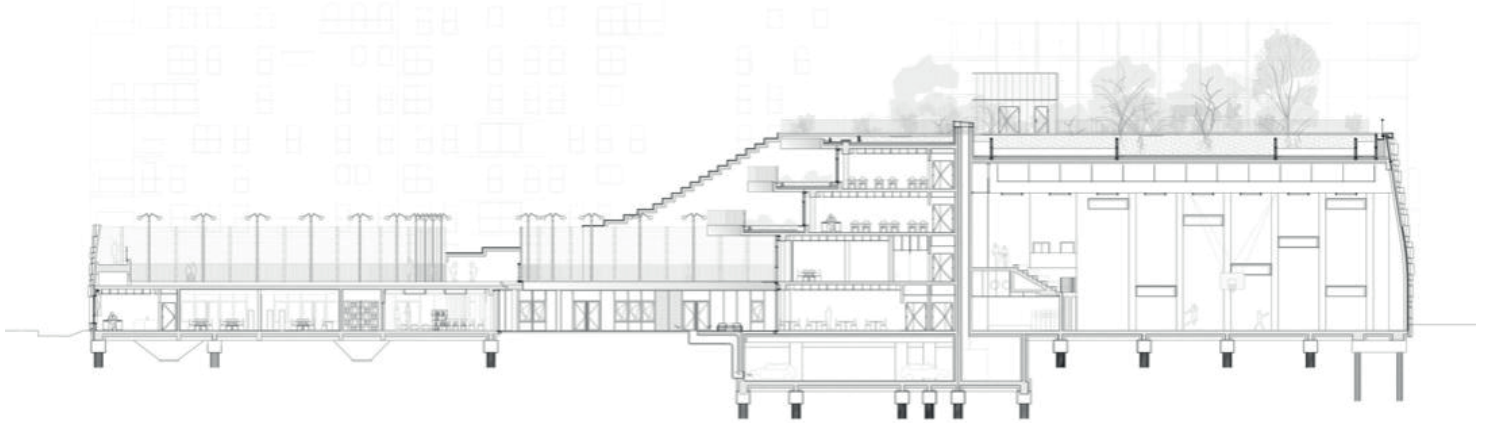


# PRIMARY SCHOOL FOR SCIENCES AND BIODIVERSITY\_2014

CHARTIER DALIX ARCHITECTES

BOULOGNE-BILLANCOURT, FRANCE

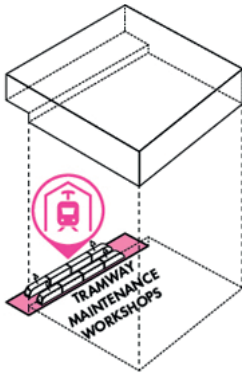
- » ÉCOLE PRIMAIRE EN HAUTEUR DANS UN MILIEU DENSE ET MIXTE
- » DISTRIBUTION DES ESPACES EXTÉRIEURS SUR PLUSIEURS NIVEAUX (TOITURES VÉGÉTALISÉES)
- » COUR PRINCIPALE AU REZ-DE-CHAUSSÉE



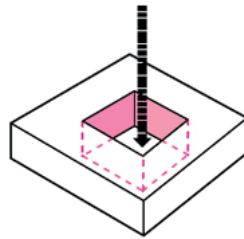
DOMINIQUE COULON ARCHITECTES

COLOMBES, FRANCE

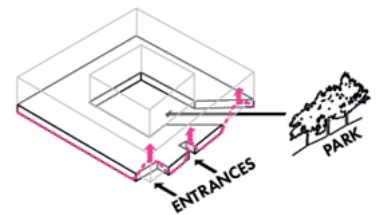
- » ÉCOLES PRÉSCOLAIRE ET PRIMAIRE DÉPLOYÉES SUR 4 ÉTAGES, COMPRENANT UNE BIBLIOTHÈQUE, UN RESTAURANT ET UNE SALLE DE SPORT.
- » ATTENANT À DES ATELIERS DE MAINTENANCE DE TRAMWAYS
- » COUR AU REZ-DE-CHAUSSÉE ET AU TOIT



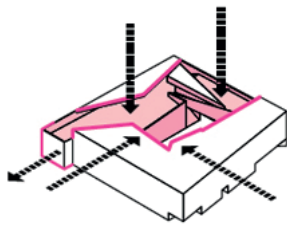
1. The building covers the tramway maintenance workshops.



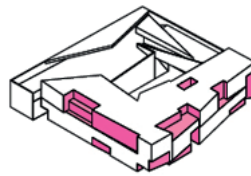
2. Compact volume / central void



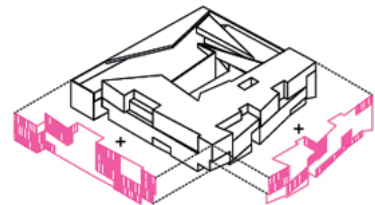
3. Porosity towards the town



4. Geometrical deformations to create schoolyards



5. Coloured cavities as multiple facets capturing sunlight



6. The rough wooden slats offer a rustic texture



# SOUTH HARBOUR SCHOOL\_2015

JJW ARCHITECTS

COPENHAGEN, DANEMARK

- » 3 GRANDS ESCALIERS ARRIMENT LES 3 ÉTAGES DE L'ÉCOLE À L'EAU, IMPLANTÉE AU PIED DES CANAUX HISTORIQUES

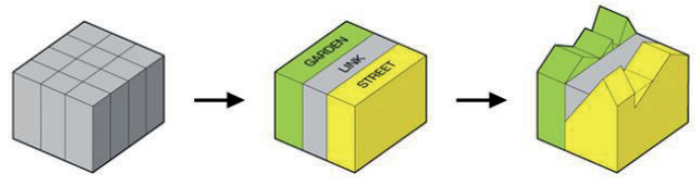


# BÜLØWSVEJ SCHOOL\_2011

CEBRA ARCHITECTS

FREDERIKSBURG, DANEMARK

- » ÉCOLE PRIMAIRE IMPLANTÉE SUR PLUSIEURS ILOTS MIXTES
- » LE CONCEPT DE PAYSAGE RELIE LES 3 PAVILLONS : LA COUR D'ÉCOLE SE DÉPLOIE À TRAVERS LE TISSU BÂTI



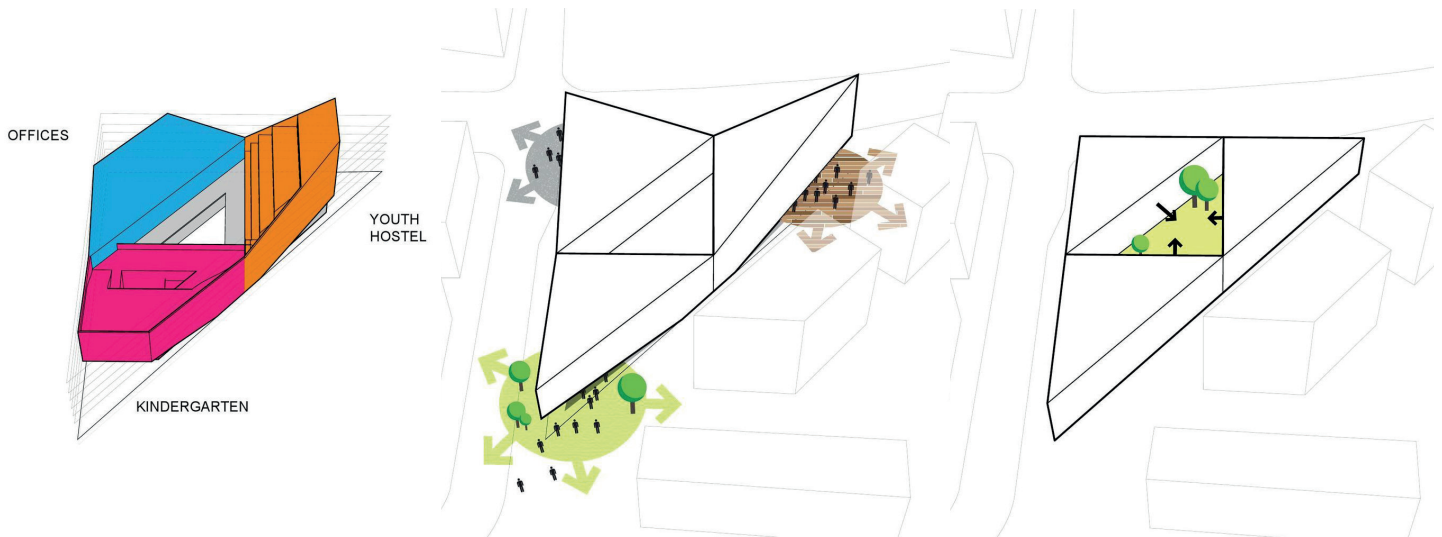
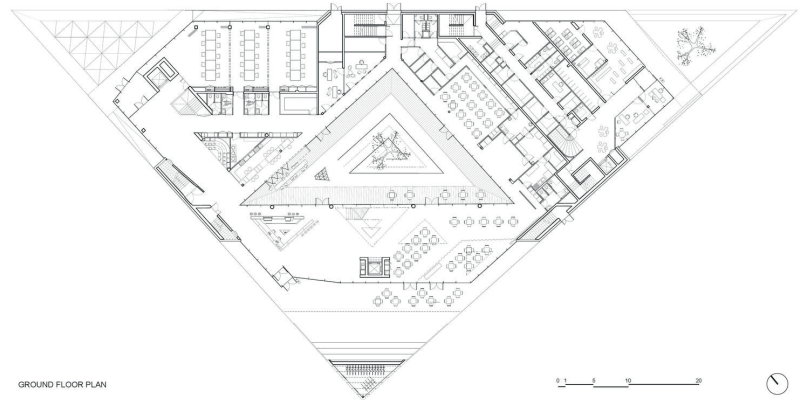


# MAISON STÉPHANE HESSEL\_2016

JDS ARCHITECTES

LILLE, FRANCE

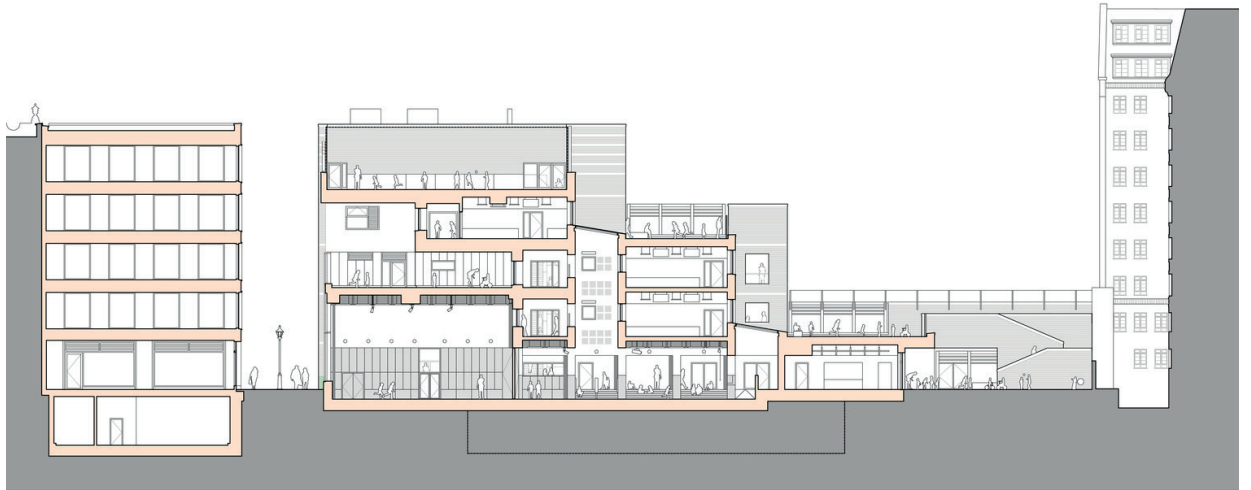
- » TÉMOIGNE D'UNE MIXITÉ HORIZONTALE AU SEIN D'UN BÂTIMENT INTÉGRANT LES BUREAUX DU CENTRE D'INNOVATION SOCIO-ÉCONOMIQUE, UNE GARDERIE ET UN HÔTEL DE JEUNESSE
- » LE SOULÈVEMENT DES POINTES DU BÂTIMENT CONSTRUIT DES INTERFACES DYNAMIQUES AU NIVEAU DE LA RUE
- » UNE GESTION PARTAGÉE DE L'ESPACE CENTRAL



DIZON JONES ARCHITECTS

MELBOURNE, AUSTRALIE

- » PROGRAMME INSTITUTIONNEL DE 44 078 pi<sup>2</sup> PERMETTANT DE REDÉVELOPPER LE SITE HISTORIQUE DE LA VICTORIAN SCHOOL (1878)
- » MAINTIEN DE LA PERMÉABILITÉ AU SEIN DE L'ÎLOT
- » DES PLATEAUX SPORTIFS ET DES ESPACES COMMUNS SONT AMÉNAGÉS EN TERRASSES



LYCS ARCHITECTURE

YIWU, CHINE

- » FUSION D'UN ÉCOLE SECONDAIRE ET D'UNE ÉCOLE PRIMAIRE DANS UN CAMPUS SCOLAIRE AFIN DE CULTIVER L'ESPRIT DE COMMUNAUTÉ
- » MULTIPLICATION DE POCHETTES SPATIALES POUR DES VOCATIONS COMMUNES TANT À L'INTÉRIEUR QU'À L'EXTÉRIEUR RENFORÇANT L'ESPRIT D'APPARTENANCE AU SEIN D'UNE ÉCOLE À LA POPULATION NOMBREUSE (72 CLASSES) EN MILIEU URBAIN DENSE

