

---

# Réflexion sur 'Site' du Projet de Redéveloppement l'Hôpital de Montréal des Enfants

---

**'Un Quartier Historique'**



**'Transformation'; un 'Réflexion Alternative'.**

***Vivre à Montréal***  
***Joanna Avantis***

*Station B., 1103 Montréal Qc H3B 1C1*

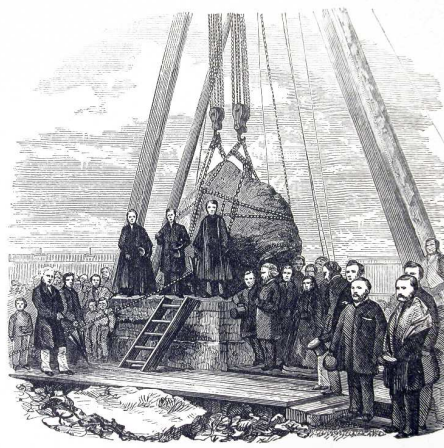
*le 21 mars, 2017*

---

---

## *Avant-Propos*

*'It has been said that the infant mortality rate is a sensitive index of social conditions in a community; churchyard headstones and 'crèche' statistics tell their tale. In 1867, of 652 admissions to a Montreal crèche, only 33 survived.'*<sup>1</sup>



*Il est important de noter, en 1905 un visiteur d'Europe n'a jamais noter si tant des personnes avec maladie chronique du tuberculose et des personnes handicapées dans les rues.*<sup>2</sup>

*En 1846-1847, 6000 immigrants de Bretagne descendants des Irlandais ont décéder de maladie typhus en Griffintown. Un monument ce trouve aujourd'hui à le pied de pont Victoria à leur mémoire.*<sup>3</sup>

---

<sup>1</sup> J.B.Scriver, The Montreal Children's Hospital Years of Growth. (Montreal-McGill-Queen's University Press 1979), 1.

<sup>2</sup> J.B.Scriver, The Montréal Children's Hospital Years of Growth. (Montréal McGill-Queen's University Press 1979), p3.

<sup>3</sup> Lowrie, Morgan, "Irish Montrealer's push for' memorial for 6000 immigrants who died of typhus". The Montreal Gazette, Montreal, Quebec (30/05/2016)

---

---

*Cette détérioration de santé des citoyens à fait partie d'un grand élaboration et changement des priorités sociaux et économiques. Le manque des lits et hôpitaux, faisait parti d'un changement du stratégie autrement que des projets municipales idéal. Le facteur climatique ainsi que les conditions de guerre faisait partie des projets de 'soutienne d'urgence'.*

~~~

*Les cartes d'archives porte sur l'aspect que ce Quartier autour le Carré Cabot faisait parti de District Ville-Marie. Mais, il existe des implications historique que cette quartier à était diriger dans un époque pars les 'réseaux de commerce et industrie' entre des individus et des Légions qui faisait parti d'un liaison de commerce entre Griffintown et la Ville de Westmount.*

*Donc, on peut dire que dans un époque que la Ville de Westmount était impliquer dans l'aspect économique et sociaux du Quartier.*

~~~

*Cette recherche fait parti d'un 'réflexion' d'un temps passé où j'ai assister à un recherche du 'liaison du temps', qui date d'un 'autre époque'.*

*Lorsque des éléments non-conforme dans les archives et un problématique avec le vente des terrains ou ce trouve le quartier du l'Hôpital Montréal Children's aujourd'hui, Je me suis adresser aux Archives de Parliament en Ottawa.*

*Pendant mes recherche aux Archives, Je me suis trouver barrée dans la Grand Feu du Bibliothèque Parlementaire.*

---

*Peut import, je vous transmette en confidence à l'époque qu'il y'avait des efforts de la parti de la communauté locaux selon l'encadrement des personnages réputé implique dans l'histoire Montréalais et des personnages impliqué dans l'histoire du Canada avant l'époque du Confédération, que le Parc portait le nom du 'Dominion Square Park' en non 'Cabot'.*

*Rétrospectivement, en contexte des événements historique et en contexte de l'importance du Quartier comme 'lieux transitoire' entre Ville-Marie et Westmount, qu'un < PPU - Protection générale historique du Quartier comme Lieux Patrimonial et Historique>, et pour son valeur social et historique soit recommander pour retenir l'intégrité du Site.*

*Ce lieux encadré, devrait fait la réflexion d'un transition plus historique entre Ville-Marie et la Ville de Westmount, la construction en 'esprit contextuel' réflexion historique du 'patrimoine bâti' avec des 'matériaux similaire' des immeubles existantes 'selon modification'. Donc, ce lieux encadrée par Carré devrait faire la réflexion d'un transition 'plus classique' entre Ville Marie et Westmount.*

~~~~

*Suite à ces réflexions, un demande à était déposer 'en verbal' avec la Ville de Westmount au début de l'année 2017, pour un PPU pour la Protection du Quartier comme Lieux Patrimonial et Historique pour son valeur Social et Historique et lieux transitoire entre Ville Marié et Ville de Westmount.*



---

*Suite à des nombreuses ramifications proposée par les citoyens d'avoir un 'complexe mix', des unités sociaux pour des jeunes et retraitées, avec un CLSC et garderie sur les lieux on ce pose la question; pourquoi l'hôpital qui était sous la directions de le Ministre de Santé, n'a était pas transférer a un autre département gouvernemental.*

*Donc, on peut rétrospectivement portait plainte contre le Ministre de Patrimoine, Culture & Condition Féminin - que techniquement devrait avoir un règlementation de protection d'un lieux historique.*

*On ce demande, pourquoi les 'spécialistes en patrimoine' n'a pas pris le temps de 'classifier' cette immeuble historique comme le lieux fait parti en d'un centaine années de réflexion de temps en histoires et que l'architecture exprime un élément du temps typique de l'époque 'Art Deco'.*

*La seule possibilité qui à briser ce lien du transaction peuvent t'il à être attribué à des plaints ou des irrégularités à la Direction des Institutions publique.*

---

## Contenu

|                                                      |    |
|------------------------------------------------------|----|
| 1. <i>Introduction</i> .....                         | 1  |
| 2. <i>Historique</i> .....                           | 6  |
| 3. <i>Conclusion</i> .....                           | 8  |
| 4. <i>Conclusion - Réflexion Social</i> .....        | 10 |
| 5. <i>Conclusion - Réflexion Architectural</i> ..... | 12 |
| 6. <i>Afterwards</i> .....                           | 22 |
| 7. <i>Bibliographie</i> .....                        | 25 |

## List d'illustrations

|                                                                                                                                    |    |
|------------------------------------------------------------------------------------------------------------------------------------|----|
| 1. <i>Montreal Public Library Network - (wiki-visuall)</i> .....                                                                   | 1  |
| 2. <i>Edwin Atwater (Collection William Notman 1868), Wikipedia</i> .....                                                          | 2  |
| 3. <i>Sir Charles Tupper &amp; Hugh John McDonald ( Norman ), Wikimedia</i> .....                                                  | 2  |
| 4. <i>Premiers of the Dominion of Canada 1867-1907(Library of Canada ref. PA 024961) Wikimedia Commons</i> .....                   | 2  |
| 5. <i>The Old Flag, The Old Guard, The Old Principals), affiche électorale de parti conservateur 1891, Wikimedia Commons</i> ..... | 5  |
| 6. <i>Tramway &amp; Cabot Square, STM Montréal Tramways Archives</i> .....                                                         | 5  |
| 7. <i>C.M.H. Childrens Memorial Hospital - pin, (The Montreal Children's Hospital Years of Growth)</i> .....                       | 6  |
| 8. <i>Children's Memorial Hospital, Cedar ave., 1913 postcard William Norman</i> ..                                                | 7  |
| 9. <i>Dorchester Street Montreal, 1907 Photomechanical Print Neurdin Series, Wikimedia</i> .....                                   | 22 |

---

---

## Introduction



## Un Quartier Historique'

*Le Projet de développement autour le Carré Cabot fait parti d'un lieu historique 'riche en patrimoine'.*

*Le site en question ce trouve sur la bordure de Ville-Marie, côté sud west et dans un axe très important a l'entrée de la Ville de Westmount, côté sud est.*

*Le site fait parti d'un patrimoine historique très important, les rues inclusivement nommé d'après des personnages importants dans le contexte de l'histoire Canadienne et de Montréal.*

*La rue Tupper nommé en 1873 d'après Sir Charles Tupper (1821-1951), Médecin et le Père de Confédération Canadien, Opposition conservatrice (1896-1900), sixième Première Ministre de Canada jusqu'à 1896.*<sup>4</sup>

---

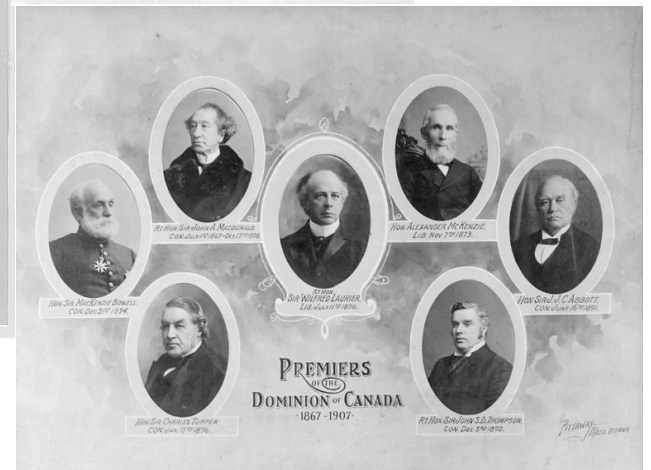
<sup>4</sup> Wikipedia - Rue Tupper et Sir Charles Tupper (1821-1951)

---

---

*La rue Atwater nommé en 1871 d'après Edwin Atwater (1808-1874), un des fondateurs de la Banque Montréal City & District 1849, suite à la Banque Laurentienne.*

*Ces implications historique pour Montréal 'immense', incluant la formation du Tunnel Atwater, Projet Canal d'Aqueduc 1853 et la Compagnie Montréal Telegraph 1847. Le Canal un défi important de génie qui tire d'eau de Lachine Canal où il est entreposé au pied d'Atwater à Point St Charles. Il était assis sur le Conseil Municipal de Montréal (1850-1851) et District St Antoine (1852-1857).<sup>5</sup>*



(2)

---

<sup>5</sup> Wikipedia - Rue Atwater; Edwin Atwater (1808-1874)

---

---

*La rue Dorchester nommé d'après Guy Carleton, Baron Dorchester (1724-1808), Gouverneur du Québec et Gouverneur Général du Canada (Amérique Nord de Bretagne). La rue a eu un changement du nom dans le secteur de Ville Marie, d'après le décès de René Lévesque en 1987.*<sup>6</sup>

*La rue portait anciennement le nom du 'Grand Chemin de la Haute Folie' qui terminée dans une époque à la 'Porte des Récollets'.*<sup>7</sup>

*D'autres établissements importants figure parmi le Carré; la Bibliothèque Atwater (Site National de Canada 2005), l'emplacement de l'Institute Mécanique créée en 1855, déplacée en 1920 de la rue St Pierre à la nouvelle bibliothèque.*<sup>8</sup>

*Le Forum de Montréal (Site National du Canada 1997), était construit en esprit du 'L'Arena de Mont Royal' la Maison de NHL les Canadiennes de Montréal de 1920-1926 située au coin de Mont Royal et St Urbain.*<sup>9</sup>

(3)

---

<sup>6</sup> Wikipedia - La rue René Lévesque

<sup>7</sup> City of Westmount., Westmount - A Heritage to Preserve. City of Westmount & Ministre des Affaires Culturel, 1988, Chapter 1. p.8

<sup>8</sup> Encyclopédie Canadienne 'Mechanics Hall'

<sup>9</sup> Wikipedia - The Montréal Forum

---

---

*Le Quartier fait un enquête mystérieuse du Seigneurie et d'aspect District Ward ou des Archives mystérieusement on était perdu dans la Grande feu de Parlement Ottawa.*

*Le site porte un aspect important sur le coté sud s'est de Ville Marie pour ça proximité du 'Golden Square Mile' et le 'Quartier du Musée'. Ainsi, il ce trouve dans le secteur de 'Peter McGill', Shaughnessy Village et le Quartier des Grands Jardins.*

*Village Shaughnessy (nommé 1981) nommé d'après la Maison Shaughnessy House construit en 1874 pour Thomas Shaughnessy, President du Canadian Pacific. La Maison présentement fait le lieux de CCA - Centre Canadienne d'Architecture (Site National du Canada 1974).*<sup>10</sup>

*Le Quartier des Grands Jardins reconnue pour des grands maisons d'époque et des serres en verre, maintenant disparue. Parmi les maisons dans le Quartier disparu sont la Maison Hope 1902, La Maison Lord Strathcona (1928) situé 1947 rue Dorchester, la Maison d'Alexandre Oglvie, Dorchester et Ogilvie.*

---

<sup>10</sup> Wikipedia - Shaughnessy Village

---





*Le Secteur en question fait parti d'un réflexion historique très important notamment;*

- (i) L'aspect politique et économique et personnages impliqué*
- (ii) L'aspect industriel - l'industrie ferroviaire et tramway*
- (iii) L'aspect commerce, Marché et transports de biens par calèche*
- (iv) L'aspect social - hôpitaux, bibliothèques etc....*

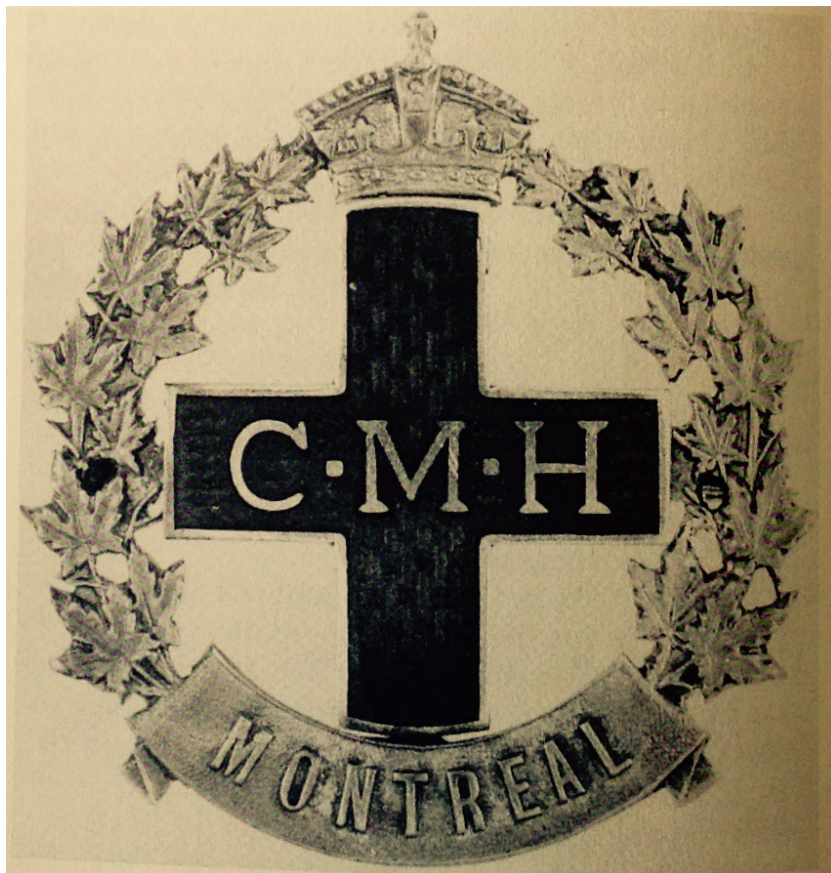
*L'aspect politique et pouvoirs économique du Quartier démontre que ce Quartier était en partie reliait avec des placements économique et social, non seulement de Ville Marie mais aussi de la Ville de Westmount.*

*L'aspect industriel et du commerce, le transports de biens par calèche des Marchés publiques du quartier, vers des commerces autour le Carrée*

---

## **Historique**

*'As we look back into the past, we find the of the Montreal Children's Hospital a 'movement' of faith, hope and charity and the indefatigable energy of those who believe in Children'<sup>11</sup>*



(6)

---

<sup>11</sup> Scribe, Jessie Boyd. 'The Montreal Children's Hospital Years of Growth', (Montreal McGill Queens University Press, 1979) p.3

---

---

## L'Histoire en Bref

*En 1904, le M.C.H - Montréal Children's Hospital à était situé sur la rue Guy. Par avant, les services on était offert par des infirmières privée dans les maisons privé.*

*Le contexte social et besoin imprévu dans l'époque fait suite de la recherche des nouvelles accommodations.*

*En 1909, le C.M.H. - Children's Memorial Hospital c'était déplacer sur la rue Cédar. En 1920, il est devenue un Centre d'Education affilié avec la Université McGill.*

*Conforme à le Q.P.C.A. de l'époque, un enfant ou personne hospitalisé était subventionner 1/3 par le Ministre provincial, 1/3 l'hôpital et 1/3 par la Municipalité.*

*En 1956, suite à des modifications à l'hôpital Western, l'hôpital à était transféré à 2300 Tupper.*

*En 1997, l'hôpital à fait suite d'un agglomération des sévices sous le l'Institute de la Université McGill Centre de Santé.*





---

## Conclusion



~~~~~

*Le synthèse de mes réflexions et pensées sont reliée à le 'manque du pouvoir' d'après le citoyens ordinaire contre 'le 'mécanisme' municipal d'intervention' travers les grand projets de développement.*

*Le manque de consistance entre les groupes patrimoniales et le manque du collaboration entre des niveaux gouvernement, également exaspérant.*

*On ce réuni dans dans le contexte contre 'le grand machine' des 'projets de développement' pour isoler cette 'notion de temps passé'*

~~~~~

---

~~~~

(i) *Il existe des éléments et des aspects à être critiquée de la part du Gouvernement Provincial, pourvu que le grand besoins sociaux dans le secteur. Le transfère d'immeuble au privé est inquiétant et possiblement de trouver un partenariat pour le projet était dans la communauté était un meilleur solution.*

(ii) *La protection de 'l'esprit des lieux', ou dans ce cas on parle de cent années d'histoires social et 'pouvoir communautaire'. Ce pourvoir doivent entre conserver, même en conservant un partie l'immeuble, le façade qui donnent sur le Carrée Cabot, etc.. Cette notion, du responsabilité devrait faire le sujet intense a être transmis à les groupes ressource de préservation patrimonial.*

(iii) *Il existe aussi la notion du responsabilité Municipal ; d'après un grand demande citoyens pour un nombreuses des années, de réfléchir les besoins de la population qui vieilli, l'intégration des personnes sans abris et le besoins des étudiantes immédiat dans le quartier. La responsabilité en première sont à les citoyens locaux.*

(iv) *Cette 'notion' prendre le président avant d'accueillir 7000 réfugiés étrangères ou de nommé Montréal comme Ville Sanctuaire.*

(v) *Le prioritaire est pour accueillir des citoyens qui accepte les conditions de l'état du Québec comme 'Société Distinct' avec le notion de la Protection de la Culture et Langue Française et non des terroristes.*

~~~

---

## **Réflexions Social**

*Le ramifications des personnes déplacées et itinérance ici à Montréal porte le sujet d'un grand responsabilité social. Parmi les victimes, les personnes qui vie en isolation, les personnes âgées avec perte d'autonomie physique, les âgées avec un problème d'alcool, les immigrants sans pouvoir linguistique et les personnes Inuits et aborigènes. Malgré les facilités directement autour les lieux, on trouve une grande pourcentage d'itinérance notamment parmi les personnes de toutes les âges et secteurs sociaux.*

~~~

*Chez Doris, offre un service de référence et accueil pour des femmes en difficulté. 'The Open Door' à était un mouvement d'aide initié par l'Église St. Stephens à Westmount en 1988. Aujourd'hui le patenterait a grandi inclusivement avec d'autres partenaires.*

*Sur la rue Tupper, le YMCA accueille et héberge les réfugiés, des personnes sans logis et des Inuits et aborigènes. Le Manoir Charles Dutaud 2011, est dirigé par le OMHM - Office Municipal d'Habitation, offre un résidence à les personnes âgées.*

*L'indication des maisons autour la région entre les rues St. Marc et St Mathieu jusqu'à la rue Fort et Hope, fait le sujet un des infestations. <sup>12</sup>*

(10)

---

<sup>12</sup> The Bedbug [registry.com](http://registry.com)

---



---

~~~~~

*À noter;*

*(i) Il manque dans la proximité des Services de CLSC et garderie autour le lieux.*

*(ii) Il existe un manque d'un lieux d'exercice. On parle directement d'un salle avec des machines d'exercice similaire comme le centre sportif à NDG ou un Projet qui peut être réaliser avec un promoteur privé similaire au Gym dans le Centre d'Achat Les Cathedral.*

~~~~~

---

## Réflexions Architectural

*Il n'y a pas de question que le développeur offre tous les éléments de besoins du quartier son dans le nouvel Projet proposé. Notamment, l'intégration de paysage sont bien élaboré dans l'esprit et de 'Quartier de Grands Jardins'.*

*La synthèse de mes réflexions sont que le développeur a négligé d'intégrer les bâtiments existants dans le nouvel Projet et démontre un 'manque de respect' pour le 'mémoire de l'hôpital'. Également, dans une inconsistance ce trouve avec la spécification des matériaux et couleurs sans regard pour le contexte du passé.*

~~~~~

*Dans 'l'esprit de développement' ici à Montréal, on est fière d'être à l'avant-gardiste de niveau architecture dans une manière innovatrice avec des projets de développement qui intègre les anciens bâtiments historiques avec la nouvelle technologie d'aujourd'hui.*

*Dans cette 'esprit d'architecture' on peut devenir que tous qui travaillent à transformer 'le monde quotidien' dans l'esprit du monde 'éthique' et dans la vision de 'transformer et améliorer', on peut devenir que tranquillement 'on est un succès'. Dans cette notion, on veut conserver par respect pour ce qui ont vécu devant nous, 'le mémoire de leurs pouvoirs' et pour cette raison et en cette notion 'on devient un succès', par la responsabilité et 'éthique de la profession'.*

~~~~~

---

À Montréal, des exemplaires des nombreuses sites patrimonial ou les immeubles de patrimoine on était respecter dans les nouvelles 'Projets et Visions'.

Présentent, la bibliothèque Westmount élabore un procès du distinction patrimonial, l'intégration des immeubles historique en ajoutant des bureaux, solarium et plusieurs espaces privé d'études. Similaremment, UQAM, la Université du Québec à Montréal nous propose un aménagement innovant avec la réflexion et intégration d'un institution religieuse avec le besoins d'enseignement.

D'autres projets innovants figure parmi des projets inspirants du vingtième siècle; la Maison Cascade, la Maison Alcan, la Université McGill département légal et le département des arts et d'autres facultés, ou ont créé 'des ponts de connectivité entre un facilité et l'autre'.

~~~~~

Mes réflexions suivants;

(i) Cette réflexion mettre en valeur le concept d'aménagement du YWCA avec des unités modeste avec un lit, petit frigo et armoire de vêtements. Les unités de cuisine et unités de salle de bain, un à chaque étage. Cette arrangement permettre à les citoyens isolé ou nouvelle arrivée d'avoir un contact social dans la cuisine. Inclusivement, les étages peuvent être séparer selon les besoins; les résidents autonomes sur les étages plus haute, les étudiantes sur des étages plus bas et les personnes âgées ou sur surveillance sur d'autres étages. Un cafétéria sera et dépanneur sera aussi utiles.

---

*(ii) La cohérence de l'aspect de la sélection des matériaux d'extérieur, doivent être conforme et intégral à les matériaux de 'la mémoire du projet passé et conforme à contexte historique de lieux.*

*(iii) Le renouvellement d'un Projet devriez prendre en considération plus qu'un bâtiment protège. L'immeuble, en 'bonne esprit architectural', possède le 'mémoire et pouvoir d'un communauté' 'qui date historiquement une centaine années'. Le Projet doivent considérer aussi le façade qui donne sur le Carrée Cabot.*



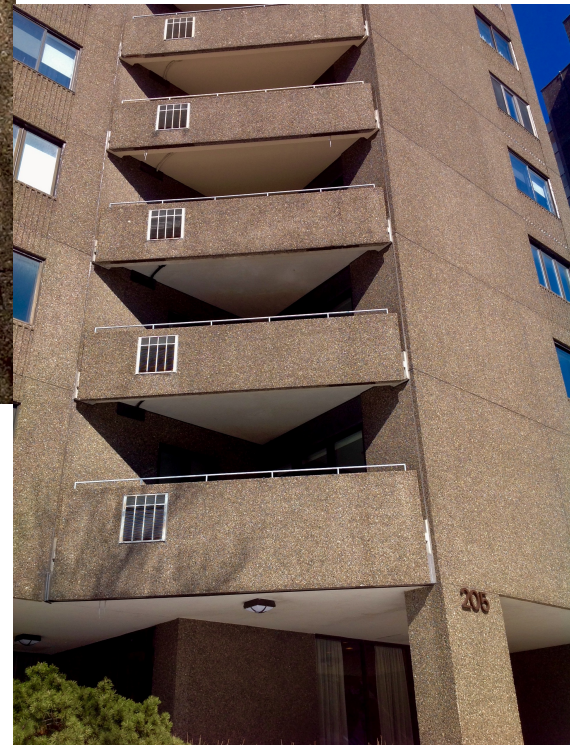
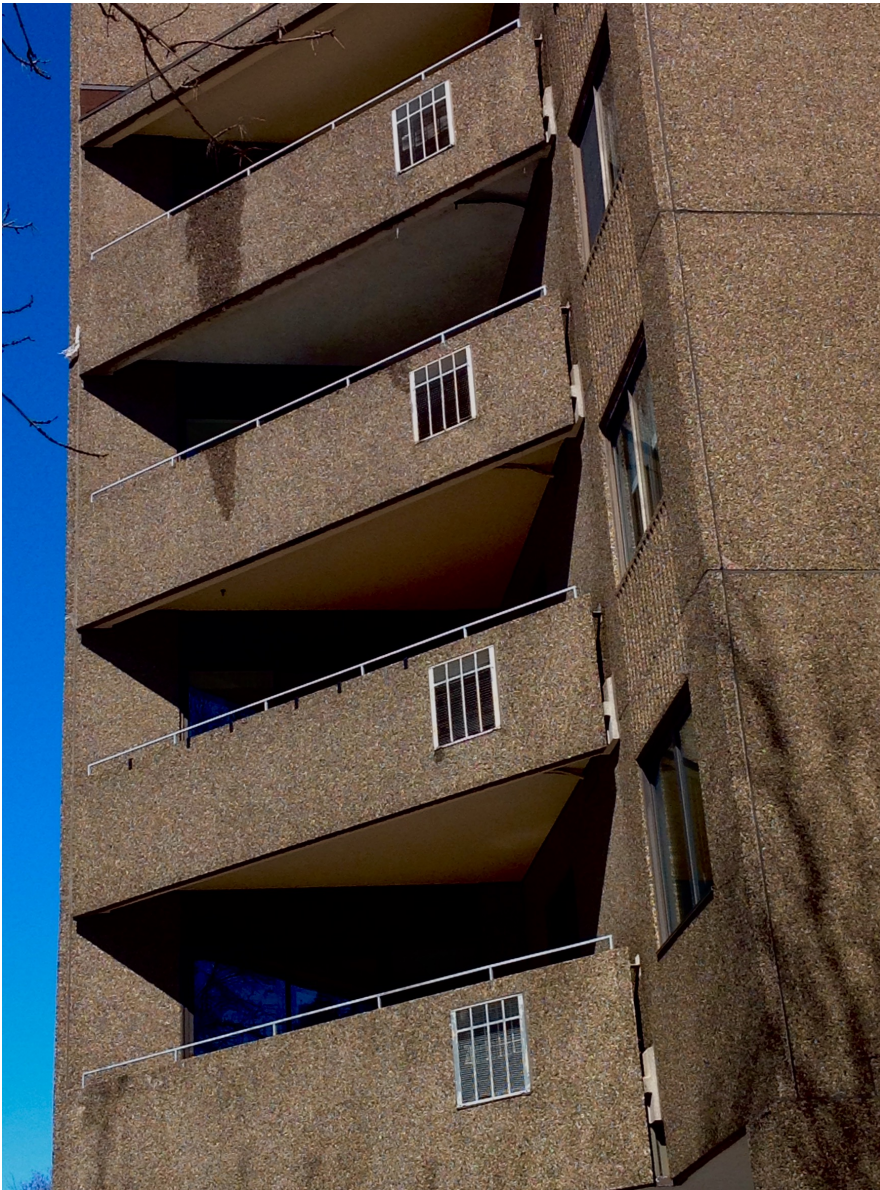
*Des exemplaires et possibilités de l'aspect d'intégration des éléments moderne, en ajoutant des blocs d'appartement ou condo en arrière des façades historique, démontre un 'respect' pour les 'matériaux existent' ou un projet de ré-développement.*





*Des exemplaires des immeubles avec le usage du brick et béton dans l'Arrondissement du Westmount, coin Rue Sherbrooke ouest et Atwater.*





*Le projet le 'Le Tournesel' sur la rue Côte St Catherine à Outremont. À noter l'intégration des balcons dans l'aspect architectural conçu pour la protection contre les effets climatiques imprévu.*





*Des exemplaires d'immeubles moderne en Outremont - secteur rue Côte St Catherine et Laurier*





*Les balcons sont cachés dans un alcôve pour éviter les journées du vent.*

(18)

---





*Des éléments intéressants de usage  
de matériaux; le brick avec le béton.*





*L'intégration d'autres éléments; 'des fenêtres Bay' pour d'éclairage additionnel.*





(21)

*La 'nostalgie historique' avec l'expression moderne, en 'harmonie'.*

---



---

## Afterwards

*'Ethics is knowing the difference what you have the right to do and what is right to do.'*<sup>13</sup>



*Donc, il est impossible de justifier ni la décision de la Ville de Montréal, ni la Ville de Westmount, les Committee's du Patrimoine, ni le Gouvernement Provincial, pour le manque d'expertise en contexte du 'visualisation' et réalisation d'un 'nouvelle projet' et le 'mis en œuvre d'un plan du protection pour le site.*

*Le site porte la réflexion de plus q'un centaine d'années de l'historique, patrimoine sociaux et pouvoir Montréalais.*

(22)

---

<sup>13</sup> Brainy Quotes - Potter Stewart Quotes

---



---

*Le Site porte un aspect d'intégration très intéressant en incorporant un immeuble historique situé à 2300 Tupper, dans une expression de 'l'Époque Art Déco'. On regard en arrière de l'époque pour questionner la l'intention du fonction original de cette immeuble qui héberger les infirmières. Dans une réflexion du mémoire ancienne, cette immeuble originalement à était conçu pour le usage d'un bibliothèque et héberger un garderie et petit bibliothèque pour des enfants. En arrière de cette bâtiment historique il y avait à une époque un marché et des écuries. Suite à un infestation et contamination des lieux dans les autours, des éléments on était isoler relié à les conditions des infestations et des éléments on était déplacer ou ce trouve le Marché Atwater d'aujourd'hui.*

*Sur un note du clôture, la position du Développer à noté 'questionnable' et irresponsable, sur le contexte qu'il fallait 'préserver' le plus que possible de 'l'esprit du projet', et par ça responsabilité du profession, il fallait prendre en considération du sauvegarder le plus possible des bâtiments, non seulement 'l'immeuble classifié' sur la rue. Dorchester. Dans le cadre et 'notion' du 'responsabilité éthique' du 'profession architectural', il est important de conserver le 'plus possible' dans le cadre d'un projet du développement.*

*Le projet ce mette en valeur; en contexte de cette aspect de l'intégrité des bâtiments et par le 'notion de la continuité 'des 'matériaux et couleurs conforme', à 'l'esprit des lieux'.*

*Dans ce cas, le projet deviendra plus un succès en partenariat avec d'autres associations; ie: le YWCA.*

---

*En regard en arrière, dans un époque avant la Confédération ou les colonies de Bretagne on était enregistré avec le Cour de 'Lower Canada'.*

*L'ambigüité de la bordure à Atwater entre Ville Marie et la Ville de Westmount à déjà fait des poursuit légaux. Dans l'esprit et totalité du projet, un manque de réflexion pour désigné le 'Quartier historique', la réflexion de la responsabilité de la Ville de Montréal ainsi que la Ville de Westmount.*

*Merci !*

---

## *Bibliographie*

1. *Boyd, Jessie. The Montreal Children's Hospital. Montreal: McGill-Queen's University*
2. *STM - Société de Transport de Montréal 'Tramway History'.*
4. *'Wikipedia'*
5. *Wikimedia Commons - Images*
6. *City of Westmount. Westmount - A Heritage to Preserve. Montreal: City of Westmount & Ministre des Affaires Culturels, 1988.*
7. *Gold, Grace. A Picture History of Hospitals. Boston: Boston Mills Press.*