

**Mémoire présenté par
les Valoristes, Coopérative de solidarité**



**dans le cadre de la consultation
Itinérance et cohabitation sociale à Montréal
menée par l'Office de consultation publique de Montréal**

Février 2025



www.cooplesvaloristes.ca

Contact : Marica Vazquez Tagliero – coordonnatrice

514 836-0640 - maricatagliero@cooplesvaloristes.ca

Aujourd'hui, 28 février 2025 : veille d'élargissement de la consigne au Québec !



Nous sommes dernière minute pour le mémoire... surtout très occupés et fébriles.

Demain, 1^{er} mars 2025, ce n'est pas une date comme une autre !

C'est la date du grand élargissement de la consigne aux contenants / bouteilles d'eau, de jus, de lait, de spiritueux en plastique qui viennent s'ajouter aux contenants d'aluminium et à la majorité des contenants de boisson de bière et de boisson gazeuse en plastique et en verre déjà consignés.

Cela représente :

- 1,5 milliard de contenants annuellement ajoutés au système de consigne.
- 150 000 000 millions de dollars de consigne supplémentaires mis en marché.
- Des millions de contenants laissés dans les poubelles, les bacs de recyclage ou jetés dans l'espace public désormais consignés.
- Des millions de 10 sous de consigne à glaner.
- Un ajout aux centaines de consigne à 10 sous, souvent durement obtenus, qui font des différences quotidiennes pour plusieurs personnes au niveau de leurs besoins essentiels notamment en logement.

Cet élargissement est le résultat d'une lutte collective de plus de 20 ans à laquelle notre coopérative a contribué depuis sa création en 2012 !

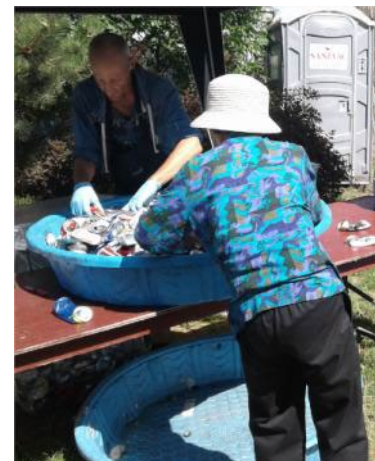
Une bonne nouvelle pour l'environnement,

et pour le FILET SOCIAL que constitue malheureusement la consigne pour ceux qui doivent trouver quelques dizaines de dollars à tous les jours ou pour finir le mois...

et ce plus que jamais dans un contexte d'appauvrissement et de crise du logement.

LES IMPACTS SOCIAUX POSITIFS DE LA CONSIGNE

- Bien qu'il ne soit pas normal que des personnes soient contraintes de ramasser des contenants consignés pour subvenir à leurs besoins essentiels et que cette activité ne puisse être considérée comme une solution à la lutte contre la pauvreté, il s'agit d'**une réalité qu'il ne faut pas occulter** et sur laquelle il est possible d'agir positivement en améliorant les conditions de collecte et de retour des contenants consignés par les valoristes notamment via les services de dépôts consigne et des partenariats avec les différents acteurs de la communauté.
- La collecte de contenants consignés permet à des **milliers de personnes en situation de précarité** de boucler les fins de mois (payer logement et nourriture) en collectant des contenants consignés et en les échangeant contre de l'argent, souvent dans des conditions difficiles. Ces valoristes, qui opèrent majoritairement à pied ou à vélo, récupèrent essentiellement les contenants des autres consommateurs qui les mettent au bac de recyclage, à la poubelle ou les jettent à terre. Il s'agit surtout de personnes de 50 à 64 ans avec une grande difficulté à intégrer ou à réintégrer le marché de l'emploi ainsi que de personnes plus jeunes pour qui cette activité est une activité d'urgence ou de transition dans un moment difficile. Cette dimension doit être bien prise en compte d'autant plus qu'elle recoupe les autres démarches gouvernementales et municipales en matière de lutte à la pauvreté et à l'itinérance.
- La collecte des contenants consignés par les valoristes constitue une importante contribution environnementale en luttant contre les déchets sauvages et en participant activement à la très bonne performance du système de consigne. Toute modification de la consigne a donc des conséquences positives ou négatives pour cette population souvent en situation de vulnérabilité sociale, en plus d'un impact environnemental sur la performance de la récupération et la réduction de la pollution urbaine notamment par le plastique.



Les Valoristes, coopérative de solidarité

Les Valoristes, coopérative de solidarité a été fondée en 2012. Notre mission est de favoriser et d'appuyer, dans une approche de **gestion inclusive et participative**, la récupération de matières consignées, recyclables et réutilisables par les valoristes, ainsi que de faire connaître et reconnaître l'importance de leur contribution.

Les **valoristes** sont ces hommes et ces femmes qui collectent les matières consignées, recyclables et réutilisables des poubelles, des bacs de recyclage et des espaces publics (déchets sauvages) ainsi que dans la nature en échange d'argent. Pour beaucoup d'entre eux.elles, l'argent récolté permet de subvenir à des besoins essentiels comme se loger ou se nourrir. Cette activité agit souvent comme **dernier filet social** avant une situation d'itinérance. Ils.elles sont **des milliers à Montréal et dans le reste du Québec**.

Nous opérons depuis 12 ans des dépôts, lieux de retour, de tri et de remboursement de contenants consignés ponctuels, saisonniers et depuis 4 ans un **dépôt permanent**, au centre-ville sur le site de l'ancienne gare d'autobus proche de l'îlot voyageur. Ces lieux sont au bénéfice principal des personnes, souvent en situation de précarité, qui collectent ces contenants tout en étant également accessibles aux citoyens et aux institutions, commerces et événements souhaitant y retourner leurs contenants.

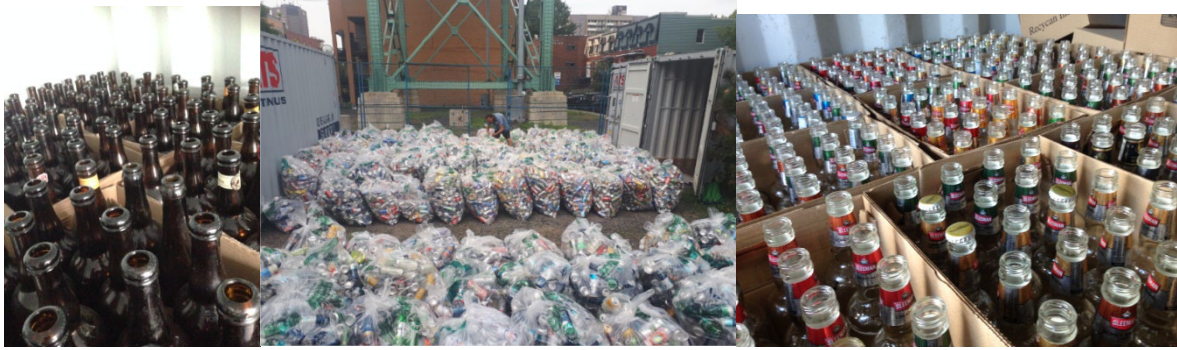
Au cours de l'année 2023-2024, principalement à notre dépôt permanent du centre-Ville :

- Plus de 5 millions de contenants récupérés dans nos dépôts, 98% consignés,
- Plus de 500 000\$ de consigne redistribués à la communauté locale,
- Plus de 500 personnes rejointes.

Au fil de nos douze années de dépôts, plus d'un millier de valoristes ont utilisé nos services.

L'apport du dépôt des Valoristes sur le plan social

Depuis 12 ans, la coopérative assure un service direct aux valoristes en gérant des lieux de retour de contenants adapté aux grands volumes, humain, accueillant et permettant une intervention psychosociale. L'expérience a démontré que la gestion directe d'un dépôt par et pour les valoristes était le moyen le plus efficace de soutenir leur action parce qu'ils connaissent bien les réalités de terrain et les défis particuliers du retour des contenants.



Les **spécificités et la différenciation principale** de nos lieux de retour de la consigne par rapport à la plupart des lieux de retour chez les détaillants ou des lieux de retour actuellement mis en place par Consignaction reposent sur :

- Une priorité sur la qualité de l'accueil, humain et chaleureux.
- Une réinsertion sociale de personnes actuellement exclues du marché du travail à différents niveaux (bénévolat, emploi ponctuel et régulier) via nos activités.
- Des activités sociales avec d'autres acteurs du milieu (communautaires, commerciaux, municipaux, etc.) favorisant l'émergence de liens et d'une communauté.
- Des mises en relation avec des services et programmes de soutien social existants effectuées sur le site ou au travers des activités connexes au dépôt.
- La sensibilisation du public à la réalité et aux besoins des valoristes.
- La flexibilité et la capacité d'adaptation pour répondre aux besoins des valoristes.
 - Le retour des contenants consignés écrasés (souvent issus de la voie publique et de potentiels déchets sauvages).
 - L'ouverture selon des horaires particuliers (fin de semaine / soirée).
 - La possibilité de dépôts mobiles temporaires pour des besoins ponctuels.
- Les efforts d'éducation et de responsabilisation des valoristes et du public aux bonnes pratiques de collecte ainsi que de disposition (tri adéquat, vidage et rinçage) des contenants via notamment la participation au dépôt comme client ou bénévole.
- Des collaborations et des partenariats avec les institutions, les événements, les résidents locaux incluant des ententes pour la collecte et le tri de leurs contenants consignés mais aussi directement entre ces organisations et des valoristes.



L'apport de l'intervention psychosociale dans nos activités, des exemples

L'arrivée à l'îlot voyageur en 2020 : avec la présence de nombreuses personnes vivant dans les tentes, la forte consommation de substance psychoactives dans le centre-sud et les mesures d'urgences liées à la COVID-19, cette arrivée a été un immense défi. Un mois avant l'ouverture du dépôt, un travail patient de médiation se met en place pour rencontrer les personnes qui logent dans les tentes, rencontrer les intervenants qui œuvrent déjà dans l'espace. À ce moment-là, quatre tentes sont installées devant le futur dépôt. Une des personnes qui dort dans une des tentes est un valoriste qui est venu à plusieurs reprises au dépôt d'été. Il fait la promotion du service de la récupération de la consigne. Le jour de l'installation des conteneurs et des grilles, les tentes sont déménagées sans intervention extérieure. Le travail de médiation a payé. Après l'ouverture, plusieurs « habitants » de l'îlot voyageur vont commencer à ramener des contenants consignés et un lien durable va se créer.

Les interventions au quotidien : L'essentiel des interventions concernent des personnes stressées et/ou des personnes sous consommation. Les conflits entre valoristes ou avec des bénévoles concernent une faible part des interventions et aucun de ces conflits ne s'est soldé par des violences.

L'intervention auprès des personnes sous consommation consiste à s'assurer que la personne peut ramener ses contenants dans les meilleures conditions possibles, aussi bien pour la personne intoxiquée que pour les autres valoristes et les travailleurs de la coop. L'expertise que possède la coop permet à tous les valoristes de rapporter leurs contenants quels que soit leur état.

Le stress des valoristes est un autre grand vecteur d'intervention. En effet, la situation dans la rue, le froid, les difficultés pour s'alimenter, les troubles de santé mentale amènent leur lot de difficultés. Lorsque les valoristes rentrent dans le dépôt, il y a de la chaleur humaine et un accueil que tous les valoristes reconnaissent comme précieux. Peu d'endroits qui récupèrent les contenants consignés leur permettent de se sentir aussi bien accueillis. La coop, par l'intermédiaire de collaboration avec le Comité Social Centre Sud et Info Alimentaire remet de la nourriture aux valoristes en hiver.

L'individualisation des interventions : Avec la présence d'un intervenant psychosocial et la confiance créée par nos activités, plusieurs interventions individuelles ont permis à des valoristes de recevoir une nouvelle carte RAMQ, de recevoir un accompagnement de relation d'aide par rapport à des stress du quotidien, d'être accompagné dans leur dossier judiciaire, que ce soit en trouvant des nouveaux services ou en faisant des ponts avec l'aide juridique. Le sentiment d'appartenance à la coop est très fort et plusieurs valoristes sont venus renforcer l'équipe en place comme bénévole ou employés.

Les partenaires psycho-sociaux : Notre intervenant psychosocial a créé et entretenu de nombreux partenariats avec des organismes communautaires intervenant avec les personnes en situation d'itinérance pour soutenir les valoristes. A ce titre, l'apport des intervenants du YMCA (programme premier arrêt), Cactus Montréal et Spectre de rue sont essentiels. Nous bénéficions d'un espace qui permet de répondre rapidement aux demandes d'urgence et notre intervenant psychosocial est formé à l'administration du naloxone.

Nos apprentissages et recommandations

La situation des valoristes et l'itinérance

- La collecte de contenants consignés est une des seules sources de revenus d'urgence légales au-delà des aides gouvernementales.
- Des milliers de personnes à Montréal récupèrent des contenants consignés dans les espaces publics : les valoristes.
- La plupart sont contraint.e.s de le faire par leur situation économique précaire.
- Contrairement à l'idée reçue largement véhiculée, la grande majorité des valoristes ne sont pas en situation d'itinérance mais beaucoup sont à risque d'itinérance dans des situations économiques et de logement fragiles.
- Nombre d'entre eux peuvent garder leur logement seulement grâce au complément monétaire lié à la collecte de contenants consignés.
- La majorité des valoristes ont plus de 50 ans,
- Un grand nombre connaissent ou ont connu des enjeux de santé.
- Collecter les contenants consignés est une tâche ardue et fatigante et le retour des contenants pour remboursement demeure parfois difficile chez les détaillants.
- Les valoristes en situation d'itinérance et ceux avec un toit rencontrent des difficultés pour entreposer temporairement leurs contenants collectés.
- Les valoristes côtoient une situation d'itinérance et de consommation au quotidien dans leurs activités de collecte et de retour des contenants.

Les lieux de retour de la consigne à vocation sociale

- Nous travaillons avec une clientèle vulnérable itinérante qui fréquente les services d'aide et de soutien mais aussi et surtout avec une clientèle fragile à risque d'itinérance qui essaient de ne pas ou moins dépendre de ces services.
- Nos dépôts sont des lieux accueillants, dédiés aux besoins des valoristes et facilitant leurs activités de collecte et de retour de contenants.
- Le fait d'offrir d'abord un service qu'ils et elles apprécient et ce, sur une base régulière, entrouvre la porte pour la création d'un dialogue et de liens entre l'équipe et les valoristes, entre valoristes mais aussi pour des interventions psychosociales individualisées, la gestion de conflits dans le milieu et des mises en relations avec différents services.
- Nos dépôts sont à la fois un outil de lutte de première ligne pour éviter l'itinérance, pour briser l'isolement, prévenir et atténuer des conflits dans les milieux mais aussi pour relayer l'information et bien orienter vers les ressources et services offerts.

Les lieux de retour de consigne à vocation sociale doivent donc faire partie de l'équation de la lutte à l'itinérance et des stratégies de cohabitation à Montréal.



**Merci de l'attention que vous porterez à notre point de vue
et bon élargissement de la consigne !**

