

# Projet de développement immobilier des Halles d'Anjou: Réflexions d'un biologiste

André-Philippe Drapeau Picard, MSc biol.

Consultation publique OCPM - 19 mars 2024

# Biodiversité urbaine: les villes comme des sanctuaires

## Montréal : territoire de biodiversité par la protection des pollinisateurs

2022-2027



## Cities as sanctuaries

Christopher A Lepczyk<sup>1</sup>, Myla FJ Aronson<sup>2</sup>, and Frank A La Sorte<sup>3</sup>

Cities have classically been viewed as biologically impoverished, homogenized, and simplified systems that harbor low value for biodiversity. However, recent work has demonstrated that cities are critical ecological systems that provide important services to humanity and biodiversity. Cities can play vital roles in conserving biodiversity as well as habitats, providing system stability, and offering direct opportunities for people to engage with nature. In a rapidly changing world with biodiversity loss at an all-time high, cities have the potential to act as sanctuaries for biodiversity conservation. Here, we propose a "cities as sanctuaries" concept, which demonstrates the importance of cities for ecology and conservation, and provide the groundwork for advancing this novel field of study.

*Front Ecol Environ* 2023; doi:10.1002/fee.2637

## Montréal 2030 Plan stratégique

Montréal 2030, c'est une vision d'avenir pour relever les défis d'aujourd'hui et se préparer à ceux de demain. C'est un plan stratégique pour une ville plus résiliente et engagée dans la transition écologique, plus solidaire et inclusive, plus participative et innovante. Ensemble, privilégions l'humain, renouvelons nos quartiers et propulsons la métropole.

# Biodiversité urbaine: les villes comme des sanctuaires

## Grille d'analyse **Montréal 2030**

Numéro de dossier : 1238770005

Unité administrative responsable : *Mathieu Perreault*

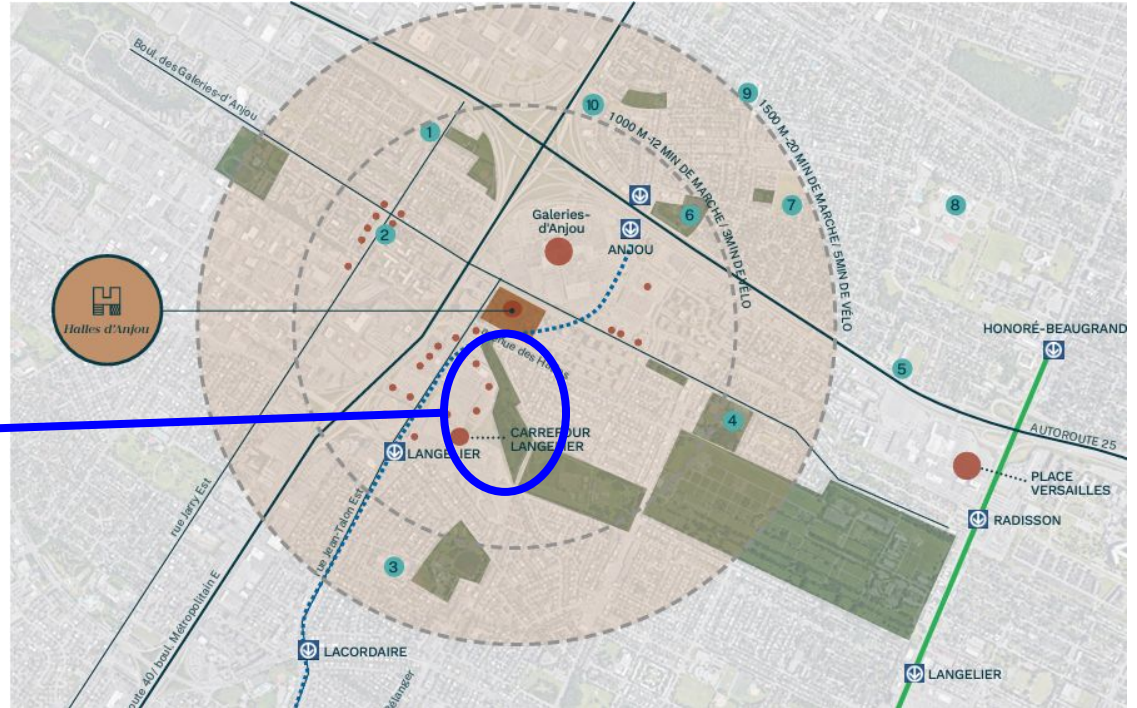
Projet : *Demander au conseil municipal d'adopter, en vertu du paragraphe 3 de l'article 89 de la Charte de la Ville de Montréal, le Règlement autorisant la transformation du bâtiment commercial situé au 7500, boulevard des Galeries-d'Anjou afin d'ajouter de l'habitation. / Demander au conseil municipal de mandater l'Office de consultation publique de Montréal (OCPM) afin qu'il tienne les assemblées de consultation publique requises.*

### Section A - **Plan stratégique Montréal 2030**

	<i>oui</i>	<i>non</i>	<i>s. o.</i>
1. Votre dossier contribue-t-il à l' <b>atteinte des résultats en lien avec les priorités</b> du Plan stratégique Montréal 2030? <i>Veillez cocher (x) la case correspondant à votre réponse.</i>	X		
2. À quelle(s) <b>priorité(s)</b> du Plan stratégique Montréal 2030 votre dossier contribue-t-il? #2 <b>Enraciner la nature en ville, en mettant la biodiversité, les espaces verts, ainsi que la gestion et le développement du patrimoine naturel riverain et aquatique au coeur de la prise de décision</b>			

# Biodiversité urbaine: les villes comme des sanctuaires

Parc du Boisé-Jean-Milot



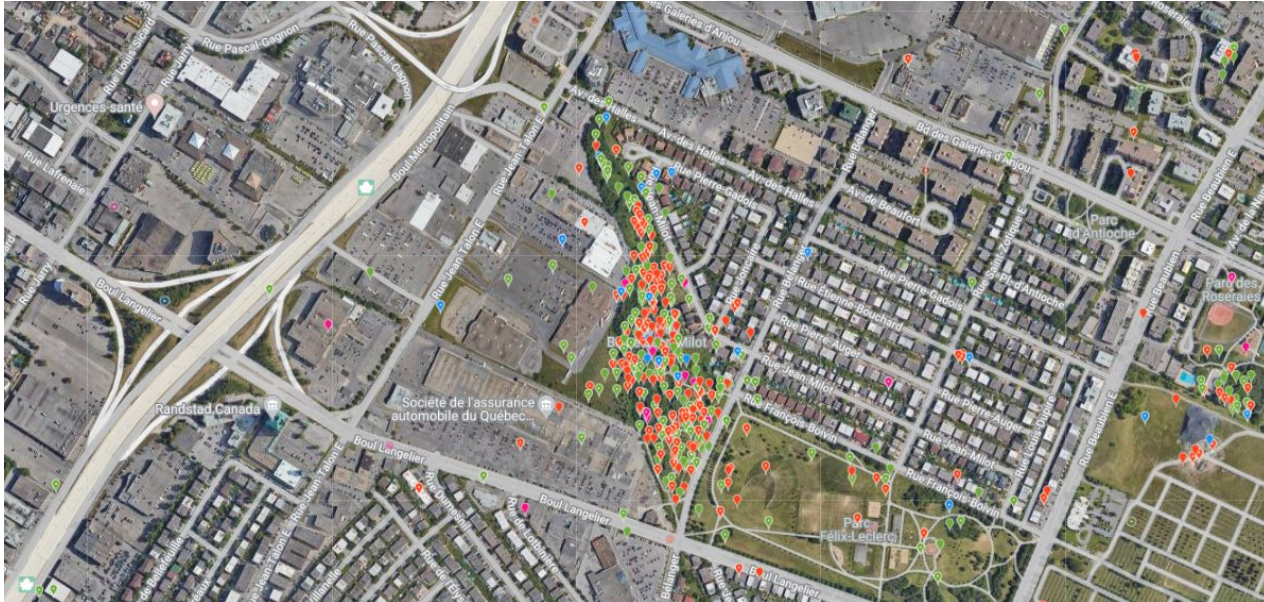
Tiré de la présentation de JADCO à l'OCPM, 2023

# Biodiversité urbaine: parc du Boisé-Jean-Milot

1.346  
OBSERVATIONS

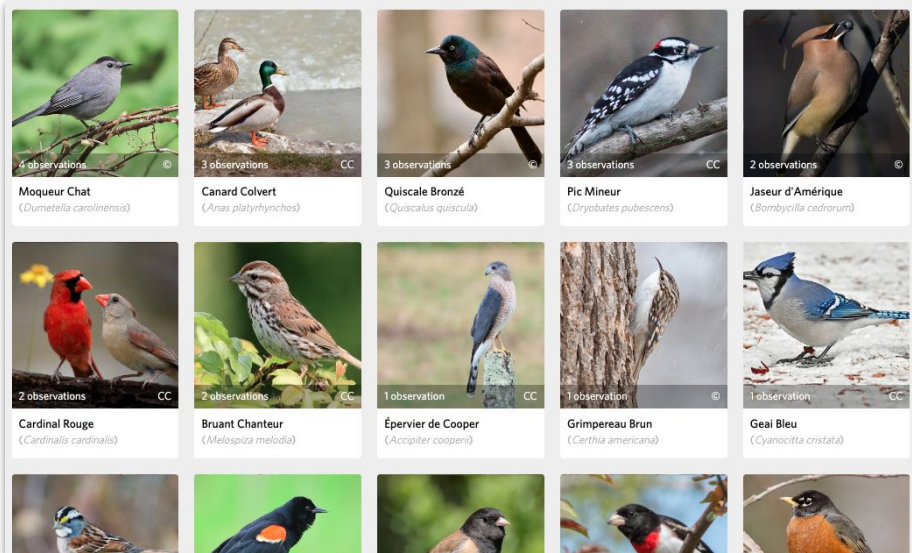
550  
ESPÈCES

iNaturalist



# Biodiversité urbaine: avifaune

97 espèces d'oiseaux



EN PRÉAMBULE  
PAR JEAN-SÉBASTIEN GUÉNETTE

## Un appel urgent à l'action en milieu urbain


Les oiseaux apportent une touche de nature dans le quotidien, égayant nos journées de leurs chants et de leurs plumages chatoyants. Cependant, derrière cette apparence idyllique se cachent des menaces grandissantes qui pèsent sur nos amis ailés. Il est temps que nous nous attaquions courageusement aux causes du déclin des populations dans nos milieux de vie.

La prédation par les chats, les collisions avec les fenêtres et la pollution lumineuse sont autant de fléaux qui mettent en péril la vie des oiseaux, particulièrement en ville. Malgré ces menaces bien connues, il est temps de se battre plus



### Concept d'aménagement

Tours A et B - vue depuis l'avenue des Halles



Architecture présentée ici à titre indicatif seulement. L'architecture et l'architecture de paysage finales de tous les bâtiments seront présentées à l'étape de l'approbation PIA.

Jedra  
Boulevard des Halles 13070W  
31 octobre 2023

des Halles d'ici

# Biodiversité urbaine: avifaune



## Évolution de la pollution lumineuse à Montréal suivant la transition aux DEL

Jonathan Gagné<sup>1,2</sup>, Marc Jobin<sup>1</sup>, André Grandchamps<sup>1</sup>, Olivier Hernandez<sup>1</sup>, Martin Aubé<sup>3,4,5</sup>

ÉVOLUTION DE LA POLLUTION LUMINEUSE À MONTRÉAL SUIVANT LA TRANSITION AUX DEL

### 8. Recommandations

À la lumière de notre analyse, les recommandations suivantes visent à permettre la transition à l'éclairage DEL sans aggraver significativement la pollution lumineuse :

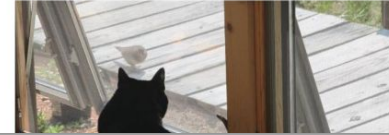
1. Les DEL à température d'éclairage de plus de 3000 K sont à éviter absolument.
2. Les luminaires à technologie DEL procurent une meilleure perception des couleurs; ceci offre en retour l'opportunité de réduire l'illumination au sol de 30 % par rapport à la norme RP-8-14.
3. Les luminaires à éclairage directionnel strictement vers le bas doivent être utilisés.

EN PRÉAMBULE  
PAR JEAN-SÉBASTIEN GUÉNETTE

## Un appel urgent à l'action en milieu urbain

Les oiseaux apportent une touche de nature dans le quotidien, égayant nos journées de leurs chants et de leurs plumages chatoyants. Cependant, derrière cette apparence idyllique se cachent des menaces grandissantes qui pèsent sur nos amis ailés. Il est temps que nous nous attaquions courageusement aux causes du déclin des populations dans nos milieux de vie.

La prédation par les chats, les collisions avec les fenêtres et la pollution lumineuse sont autant de fléaux qui mettent en péril la vie des oiseaux, particulièrement en ville. Malgré ces menaces bien connues, il est légitime de constater que nous



### Concept d'aménagement

Tours A et B - vue depuis l'avenue des Halles



L'architecture présentée est à titre indicatif seulement. L'architecture et l'architecture de paysage finales de tous les bâtiments seront présentées à l'étape de l'approbation PIA.

Jedra  
3000 Avenue des Halles  
31 octobre 2023

Pro. Halles d'Aspin

# Biodiversité urbaine: entomofaune

379  
OBSERVATIONS



212  
ESPÈCES



11 observations CC

*Sonia canadana*



9 observations CC

*Triphène Fiancée*  
(*Noctua pronuba*)



8 observations CC

*Tordeuse à Bandes Obliques*  
(*Choristoneura rosaceana*)



6 observations CC

*Microcrambus elegans*



5 observations CC

*Botys Verdâtre*  
(*Sitochroa palealis*)



4 observations CC

*Ptérophore Commun*  
(*Emmelina monodactyla*)



3 observations CC

*Metzneria lappella*



3 observations CC

*Eupithécie Rectangulaire*  
(*Paspipha rectangularata*)



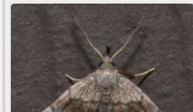
3 observations CC

*Pediasia trisecta*



3 observations CC

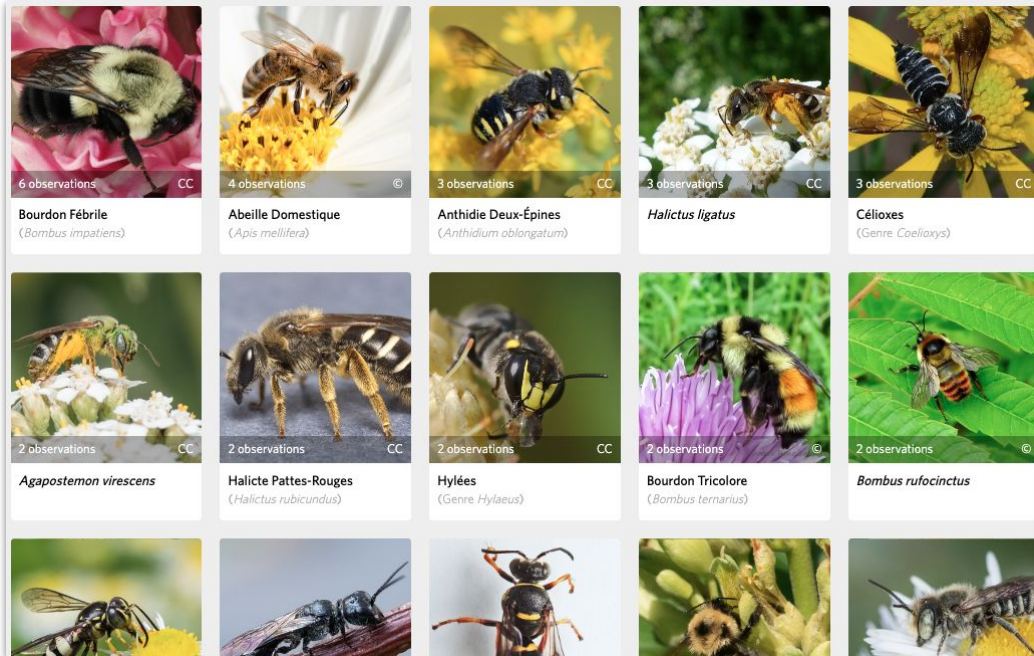
*Dichomeris flavocostella*





# Biodiversité urbaine: entomofaune

## 50 espèces d'abeilles



# Choix des végétaux

Peu d'espèces indigènes

Peu de conifères et d'arbustes

## Concept d'aménagement

Paysage - Palette végétale du rez-de-chaussée

Arbres  
feuillus



Arbustes  
feuillus



Arbustes  
conifères



Graminées



## Concept d'aménagement

Paysage - Palette végétale du toit

Graminées



## Concept d'aménagement

Paysage - Palette végétale du rez-de-chaussée

Vivaces



# Conclusion

## Lacunes importantes du projet relativement à la biodiversité

Montréal 

COMITÉ JACQUES-VIGER

AVIS DU COMITÉ JACQUES-VIGER<sup>1</sup>

Réuni le 16 juin 2023

### L'arrimage urbain

Le CJV déplore l'absence d'une réflexion d'ensemble sur l'aménagement de l'îlot urbain auquel le site appartient et, de manière plus large, du TOD en voie de redéveloppement. Rappelons que le site est au cœur du Secteur à transformer ou à construire 02-T1 dans la Partie II, « Densité de construction », du chapitre d'arrondissement d'Anjou au plan d'urbanisme. Il appartient également au Secteur stratégique de planification Anjou-Langelier dans le Schéma d'aménagement et de développement de l'Agglomération de Montréal. Ce secteur englobe les arrondissements d'Anjou et de Saint-Léonard, dont l'approche de planification mise sur l'arrivée de la ligne bleue dans ce lieu stratégiquement situé au croisement des autoroutes 25 et 40. Enfin, la proximité du Boisé Jean-Milot, à l'extrême nord de l'Arrondissement de Mercier-Hochelaga-Maisonneuve, en fait une composante importante du contexte du site.

# Conclusion

Comblen les lacunes importantes du projet relativement à la biodiversité

- minimiser impacts sur milieux naturels environnants
  - éclairage écologique
  
- favoriser la biodiversité sur le site du projet
  - privilégier des espèces indigènes

